

Pedagogisch plan



BSO Brink
2019-2020

Adresgegevens

BSO Brink
Brink 27
6603 JR Wijchen
T: 06-51729160

Wijk Kerkeveld `de eerste stap`
Manager: Gerda Schuttevaar
Assistent manager: Simone Peters
Kantoor: Lingert 60-06
T: 024 6411913
E: wijkkerkeveld@deerstestap.nl

`de eerste stap`
Centraal Kantoor
Laantje 11
6602 AA Wijchen
T: 024 64 88 388
E: info@deerstestap.nl
W: www.deerstestap.nl

Inhoud pedagogisch plan

- Voorwoord
- Pedagogisch plan
- Missie
- Kernwaarden
- Basisdoelen voor kinderopvang
- Ontwikkelingsgerichte kinderopvang
- Een beschrijving van de locatie
- Een beschrijving van de BSO
- Plattegrond
- Identiteit en operationele gang van zaken
- Werkwijze BSO en maximale omvang
- Beschrijving van de verschillende momenten van de dag
- Eten en drinken
- Dagritme op de BSO
- Ontwikkelingsgerichte en themagerichte activiteiten en workshops
- Beroepskrachten
- Ondersteuning door andere volwassenen
- Ondersteuning bij de ontwikkeling van (zorg)kinderen
- Deskundige medewerkers
- Bijlage 1 Pestprotocol
- Bijlage 2 Pedagogische visie 9+

Voorwoord

Kinderopvang biedt unieke mogelijkheden voor kinderen om zich te ontwikkelen. Het is een aanvulling op de opvoeding door ouders/verzorgers. In dit plan beschrijven we onze manier van omgaan met de kinderen. Het bevat twee delen:

- een algemeen deel dat geldt voor alle locaties van 'de eerste stap'
- de pedagogische praktijk van de locatie

Het is ons kompas waarop we varen in ons dagelijks werk met kinderen.

Dit plan is tot stand gekomen in samenwerking met de Centrale Oudercommissie en met de Oudercommissie van de locatie.

We laten je graag kennismaken met onze manier van werken.

Annelies Janssen
Directeur/bestuurder

Gerda Schuttevaar
Manager BSO Brink

Pedagogisch plan

Goede kinderopvang stelt de ontwikkeling van het kind centraal. Dat doen we binnen 'de eerste stap' van dag tot dag met veel plezier door middel van onze ontwikkelingsgerichte aanpak. In dit algemene gedeelte van het pedagogisch plan is te lezen welke waarden 'de eerste stap' kenmerkt en hoe bij ons de wettelijke basisdoelen voor kinderopvang concreet zijn uitgewerkt. Dit gedeelte van het pedagogisch plan geldt voor al onze locaties binnen 'de eerste stap'.

Missie

'de eerste stap' wil bijdragen aan de opvoeding en ontwikkeling van kinderen op een eigentijdse manier zodat ze optimaal toegerust de toekomst tegemoet kunnen treden. We geven kinderen de ruimte en stimuleren hen om zich te ontwikkelen tot zelfstandige, bewuste, creatieve en verantwoordelijke burgers.

Kernwaarden

Onze kernwaarden geven aan wat wij belangrijk vinden, waar we voor staan in ons dagelijks werk met kinderen. Hieronder tref je ze aan:

Plezier



Spelen staat binnen 'de eerste stap' centraal. Spel vraagt creativiteit en zorgt voor plezier: het plezier van het onderzoeken en ontdekken van nieuwe dingen, het je eigen maken van nieuwe vaardigheden, het plezier wanneer iets voor de eerste keer lukt. Spelen met leeftijdgenootjes in de groep en samen plezier beleven legt een essentiële basis voor later.

Plezier, dat is de kracht van 'de eerste stap'.

Samen



In een groep leer je samen spelen, delen en dat er grenzen zijn. Samen spelen vraagt om samenwerken, communiceren en rekening houden met elkaar. De verschillende achtergronden van kinderen in de groep maakt kinderopvang tot een rijke en waardevolle omgeving waar veel te ontdekken valt. Kinderen leren van en met elkaar. Iedereen is welkom, iedereen doet mee. We bereiden kinderen voor op deelname aan de democratische samenleving, we stimuleren zelfstandigheid en verantwoordelijkheidsgevoel.

Samen, dat is de kracht van 'de eerste stap'.

Uniek



Ieder kind is uniek. We hebben oog voor verschillen en zien daarin de kansen en uitdagingen. Wij zien en waarderen verschillen tussen kinderen: jongens en meisjes, lichamelijke verschillen, verschil in ontwikkeling, verschil in interesse. We helpen kinderen te ontdekken wie ze zijn en waar hun talenten liggen. We laten kinderen ervaren dat ze er mogen zijn omdat we weten dat wanneer kinderen zichzelf accepteren, hun talenten tot ontplooiing kunnen komen. Elk in hun eigen tempo en op hun eigen manier.

Wij stimuleren kinderen om zich verantwoordelijk te voelen voor zichzelf. Ieder mag op eigen wijze de toekomst tegemoet.

Uniek, dat is de kracht van 'de eerste stap'.

Veilig



'de eerste stap' is een veilige plek voor kinderen, zowel fysiek als emotioneel. Wij bieden de warmte en geborgenheid die nodig is om zelfvertrouwen te krijgen, want pas wanneer kinderen zich veilig voelen komen ze tot spel en ontwikkeling. Kinderen hoeven bij ons niet bang te zijn om fouten te maken. Wij bieden een veilige omgeving om ook dingen te leren die je niet meteen kunt. Bij ontwikkelen hoort soms ook vallen en opnieuw proberen. Een kind durft alleen te vallen als het weet dat het opgevangen wordt. Wij vangen kinderen op!

Veilig, dat is de kracht van 'de eerste stap'.

Groei



Alles wat aandacht krijgt groeit.

Kinderen die zich veilig en prettig voelen, groeien in alle opzichten. Een kind dat zich sterk voelt kan op ontdekkingstocht gaan en nieuwe ervaringen opdoen. Wij geven kinderen de ruimte om hun talenten te ontdekken en uit te diepen. We stimuleren kinderen om te bewegen, buiten te zijn, actief te zijn. Wij stimuleren het zelf ontdekken en zoeken naar creatieve oplossingen. We bieden uitdagende activiteiten, die voor het kind betekenisvol, leuk en leerzaam zijn.

Wij hebben aandacht voor de groei van ieder kind.

Groei, dat is de kracht van 'de eerste stap'.

Samen zorgen we voor een **veilige** omgeving waarin kinderen met **plezier** (op) **groeien** en zich ontwikkelen, ieder op zijn of haar **unieke** manier.

Basisdoelen voor kinderopvang

In de Wet Kinderopvang zijn vier basisdoelen opgenomen waaraan de opvoeding van kinderen in de kinderopvang moet voldoen.

Deze doelen zijn:

1. het bieden van emotionele veiligheid
2. de ontwikkeling van persoonlijke vaardigheden
3. de ontwikkeling van sociale vaardigheden
4. het overdragen van waarden en normen, 'cultuur'

1. Emotionele veiligheid



Kinderen voelen zich veilig in een vertrouwde omgeving met structuur en voorspelbaarheid van wat er komen gaat. Zeker ook in een groep kinderen met pedagogisch medewerkers die ze kennen. Een veilige basis, een *thuis* waar kinderen zich kunnen ontspannen en zichzelf kunnen zijn, is een voorwaarde voor de ontwikkeling van de andere drie doelen.

Hoe werken we aan die emotionele veiligheid?

De beroepskrachten communiceren met de kinderen

Dit betekent dat de pedagogisch medewerker:

- ieder kind individueel begroet en gedag zegt
- gevoelig is voor de signalen die een kind afgeeft en hierop reageert (ook wel sensitieve responsiviteit genoemd)
- een vanzelfsprekend en gepast lichamelijk contact heeft met de kinderen, afgestemd op de leeftijd
- bij jonge kinderen zoveel mogelijk aansluit op bioritme en afspraken met thuis
De meeste kinderen komen zelfstandig naar de BSO. Hier worden ze verwelkomt door de pedagogisch medewerkers. Als een kind anders dan anders binnenkomt laat de medewerker het kind weten dat het gezien is, als er op dat moment tijd is vraagt de pedagogisch medewerker wat er aan de hand is. Anders laat zij weten dat ze later erop terug komt. Als kinderen willen afspreken met vriendjes buiten de bso mogen zij de ouders bellen voor toestemming. In sommige gevallen hebben ouders al aangegeven wat daarin mag of niet.

De beroepskrachten hebben een vertrouwde relatie met de kinderen

Dit betekent dat de pedagogisch medewerker:

- laat merken dat ze de kinderen accepteert zoals ze zijn
- op een warme, ondersteunende manier individuele aandacht geeft op een ongedwongen manier
- zoveel mogelijk vast gekoppeld is aan een groep
- op eigen initiatief extra begeleiding en steun biedt aan kwetsbare kinderen
De pedagogisch medewerker heeft oog voor een kind wat zich minder makkelijk in een groep beweegt en prikkel gevoelig is. Met het kind worden afspraken gemaakt dat als het 'lastig' wordt hij/zij naar een van te voren afgesproken rustig plekje mag gaan.

Er heerst een ontspannen, open sfeer in de groep

Dit betekent dat de pedagogisch medewerker:

- een dagschema volgt met herkenbare routines en activiteiten
- zich inspant voor een goede sfeer in de groep waarbij er ruimte is voor het tonen van emoties.
- zich inspant voor het welbevinden van ieder kind, te herkennen aan het ontspannen bezig zijn van de kinderen
- evenwicht bewaart tussen structuur en flexibiliteit
*Er is op BSO Brink een vast dag ritme; eerst spelen met anderen op de groep of gang/uitrusten met een boekje op de bank/buiten voetballen. Kinderen laten weten wat ze gaan doen. Daarna op de eigen groep fruit en drinken. Daarna activiteiten.
Een kind wil graag een keer bij een vriendje/vriendinnetje op de groep fruit eten. Als de BKR dit toelaat is dit altijd mogelijk.*

Kinderen hebben vaste beroepskrachten en bekende leeftijdsgenootjes om zich heen

Dit betekent dat we:

- de overgang naar een nieuwe groep begeleiden, voorbereiden en uitgaan van wat kinderen aankunnen
- pedagogisch medewerkers vertrouwde gezichten zijn voor de kinderen
- zoveel mogelijk werken met vaste invalkrachten
- continuïteit in groepsritme en groepsamenstelling nastreven

Als een kind naar een volgende BSO groep gaat proberen wij dit altijd in groepjes te doen; Welke kinderen spelen veel met elkaar. Dit wordt met het kind besproken. Ook ouders worden hiervan op de hoogte gebracht met de datum van doorplaatsing. Omdat groepen samenwerken in het aanbieden van activiteiten, er een open deurenbeleid is en kinderen buiten alle kinderen en pedagogisch medewerkers zien, kennen zij de pedagogisch medewerkers al. Het groepsritme is voor alle groepen gelijk.

Er is informatieoverdracht en – uitwisseling tussen ouders en beroepskrachten

Dit betekent dat de pedagogisch medewerker:

- op eigen initiatief contact zoekt met de ouders bij het brengen/halen
- voor een mogelijkheid zorgt dat ouders, zonder dat anderen mee kunnen luisteren, informatie kunnen overdragen.
- actief informatie overdraagt aan ouders en ouders ook om tips en advies vraagt.

Als een pedagogisch medewerker vragen of zorg heeft over een kind , vraagt zij de ouder om een afspraak om dit even rustig samen te kunnen bespreken. Soms kan dit ook telefonisch gebeuren. De meeste kinderen mogen zelfstandig naar huis en daardoor zien wij ouders niet veel. Hiervoor in de plaats is er veel telefonisch contact tussen de pedagogisch medewerker en ouders. Als er iets bijzonders voorgevallen is worden ouders altijd even op de hoogte gebracht.

2. Ontwikkeling van persoonlijke vaardigheden



Vaardigheden zoals veerkracht, zelfstandigheid, flexibiliteit, creativiteit en zelfvertrouwen zijn persoonskenmerken die een kind in staat stellen om allerlei typen situaties adequaat aan te pakken en zich goed aan te passen aan veranderende omstandigheden. De interactie in de groep met andere kinderen en de pedagogisch medewerkers biedt het kind oefening en ervaring om deze vaardigheden te ontwikkelen.

Hoe werken we aan de ontwikkeling van persoonlijke vaardigheden?

De beroepskrachten ondersteunen en stimuleren de ontwikkeling van (individuele) kinderen

Dit betekent dat de pedagogisch medewerker:

- een aanbod van activiteiten aanbiedt afgestemd op de ontwikkelingsbehoefte van de kinderen
- passende steun geeft bij het ontdekken en verrijken van spelmogelijkheden
- de zelfstandigheid van kinderen bevordert
- de zintuigelijke ontwikkeling van baby's prikkelt
- kennis heeft van de ontwikkelingsfase van de kinderen

Op de BSO Brink worden activiteiten georganiseerd veelal op initiatief van de kinderen. Ook bieden pedagogisch medewerkers activiteiten aan die kinderen nog niet kennen (wat je niet kent kun je ook niet voor kiezen) Er wordt altijd wel een activiteiten planning voor een aantal weken gemaakt. Kinderen kunnen hierop kijken en kiezen voor een activiteit , ook als deze op een andere groep wordt gegeven.

Op woensdagen en vrijdagen worden kinderen vaak gevraagd wat zij de week erop willen doen.

Er is wederzijdse interactie tussen beroepskrachten en individuele kinderen

Dit betekent dat de pedagogisch medewerker:

- kinderen passende uitleg, aanwijzingen en sturing geeft waarbij kinderen mee kunnen denken en kunnen kiezen
- met aandacht luistert naar een individueel kind zonder de groep uit het oog te verliezen.
- de situatie voor een kind inzichtelijk maakt
- kinderen de ruimte biedt voor zelfsturing en zelfredzaamheid
- de initiatieven van het kind volgt, ontvangt en daarop kindgericht reageert

Een kind komt op de BSO en is de fiets sleutels kwijt. De pedagogisch medewerker gaat niet meteen zoeken maar samen met het kind bedenken ; wanneer en waar voor het laatst gehad ed.

Blijft des ondanks de sleutel zoek , gaat de medewerker mee zoeken. Vaak worden daar dan ook weer andere kinderen bij betrokken.

Kinderen hebben de mogelijkheid om (leer)ervaringen op te doen dankzij de groep, spelmateriaal, activiteiten aanbod en inrichting

Dit betekent dat de pedagogisch medewerker:

- een dagprogramma biedt dat uit vrij spel en gestructureerde activiteiten bestaat en dat de verschillende ontwikkelingsgebieden stimuleert
- gelegenheid biedt tot spel met maatjes en gelijkgestemden in kleine groepjes
- zorgt dat het aanbod van activiteiten passend en betekenisvol is voor de kinderen
- iedere dag activiteiten onderneemt voor taalverrijking

3. Ontwikkeling van sociale vaardigheden



Kinderen hebben in principe een aangeboren 'sociale gerichtheid': ze zijn van nature geneigd hun aandacht en gedrag te richten op mensen in hun omgeving. Het begrip 'sociale vaardigheden' omvat een scala aan sociale kennis en vaardigheden, bijvoorbeeld het zich in een ander verplaatsen, communiceren, samenwerken, anderen helpen, conflicten voorkomen en oplossen, het ontwikkelen van sociale verantwoordelijkheid. De interactie met leeftijdgenoten, het deel zijn van een groep en het deelnemen aan groepsgebeurtenissen biedt kinderen een leeromgeving voor het opdoen van sociale vaardigheden. De mate waarin sociale vaardigheden bij kinderen verwacht mogen worden is afhankelijk van de ontwikkelingsfase van een kind maar ook van aanleg die bij ieder kind verschillend is. Het geeft kinderen kansen zich te ontwikkelen tot personen die kunnen functioneren in de samenleving.

De beroepskrachten ondersteunen de kinderen in hun onderlinge interactie

Dit betekent dat de pedagogisch medewerker:

- kinderen stimuleert in het aangaan en onderhouden van contact en samenspel
- gerichte activiteiten opzet voor samenspel tussen de kinderen.
- spannende, verdrietige of blij momenten benut voor het delen van emoties onderling
- kinderen stimuleert onderlinge conflicten zelf op te lossen op een verantwoorde wijze passend bij de leeftijd

Tijdens het fruitmoment is er rust op de groep en worden er gesprekjes gevoerd over wat de kinderen op dat moment bezig houdt.

De kinderen zijn deel van de groep

Dit betekent dat de pedagogisch medewerker:

- de kinderen leert om elkaar te accepteren met ieders eigenheid, iedereen is uniek
- de kinderen veel initiatief laat tot samenspel en met elkaar plezier laat beleven
- gesprekjes tussen de kinderen aanmoedigt en tussen de kinderen en zichzelf
- zich inzet voor een positieve sfeer onder andere door zorg voor de inrichting en aankleding van de ruimte.

Tijdens vakanties werken wij met een thema. De pedagogisch medewerkers brengen samen met de kinderen de locatie in de sfeer van het thema.

4. Overdragen van waarden en normen



Kinderen krijgen binnen de kinderopvang de kans om zich de waarden en normen, de 'cultuur' eigen te maken van de samenleving waarvan zij deel uitmaken. Kinderopvang biedt een bredere samenleving dan het gezin en is daarom van waarde ook bij de overdracht van normen en waarden. Pedagogisch medewerkers hebben hierin een voorbeeldfunctie. In een groep met kinderen met verschillende achtergronden doen zich als vanzelf leermomenten voor.

Afspraken, regels en omgangsvormen zijn herkenbaar aanwezig en worden toegepast

Dit betekent dat de pedagogisch medewerker:

- uitleg geeft over de afgesproken huisregels en omgangsvormen en deze voorleeft
- woorden geeft aan de dingen die de kinderen zelf ontdekken
- respect en waardering toont voor ieder kind en uitsluiting of discriminatie actief tegengaat
- in gesprek gaat met ouders over de omgangsvormen en huisregels en tips/adviezen van ouders meeneemt

Adviezen van school en ouders nemen we mee in de omgang met het kind. Bijvoorbeeld, als het voor een kind beter is om eerst even uit te blazen voordat een ruzie uitgepraat wordt, gaan de pedagogisch medewerkers daar in mee.

Bij de oudste kinderen is bekend dat juist de sociale omgangsregels af en toe worden uitgetoetst. Het onderzoeken van grenzen hoort bij deze leeftijdsfase. Het is voor deze leeftijdsgroep belangrijk om hen ruimte te bieden voor experiment maar ook helder te begrenzen wat wel en niet sociaal acceptabel is.

Oefenen van gedeelde verantwoordelijkheid en respectvol samenzijn

Dit betekent dat de pedagogisch medewerker:

- actief zijn in het benoemen en waarderen van verschillen
- vragen van kinderen altijd beantwoordt
- kinderen stimuleren tot sociale omgang met elkaar, tot elkaar helpen en steunen
- de kinderen stimuleert in verantwoordelijk gedrag, samen opruimen, zorg voor de materialen.

Kinderen wordt geleerd om eerst op te ruimen voor ze over gaan op ander spel of naar huis gaan.

Bij de leeftijd van kinderen op de Brink hoort dat leeftijdsgenootjes steeds belangrijker worden. De pedagogisch medewerkers zijn er alert op dat kinderen niet ondersneeuwen of klakkeloos een ander kind volgen in gedrag. Kinderen wordt gevraagd wat ze zelf willen of wat zij zelf vinden.

Beroepskrachten vervullen een voorbeeldfunctie in spreken en handelen

Dit betekent dat de pedagogisch medewerker:

- op een respectvolle manier omgaat met kinderen, ouders en collega's
- op een vriendelijke en hartelijke manier contact hebben met kinderen en ouders
- het contact afstemt op de behoefte van het kind
- in het bijzijn van kinderen en ouders het goede voorbeeld geeft door een gezonde leefstijl

Als een kind uit school de behoefte heeft om zich even terug te trekken van alle drukte, bijvoorbeeld door op een andere groep op de bank te gaan liggen met een knuffel, laat de pedagogisch medewerker het kind met rust en gaat hier respectvol mee om.

Ontwikkelingsgerichte kinderopvang

'de eerste stap' kiest voor ontwikkelingsgerichte kinderopvang waarbij de bovenstaande kernwaarden centraal staan: **Samen** zorgen we voor een **veilige** omgeving waarin kinderen met **plezier** (op) **groeien** en zich ontwikkelen, ieder op zijn of haar **unieke** manier.



Elk kind is in principe geïnteresseerd in zijn omgeving; in mensen, dieren, planten en dingen. Ook is elk kind meestal gericht op interactie met de wereld om zich heen en is onbewust en onwillekeurig nieuwsgierig en geboeid door zelf ontdekken en experimenteren. Welbevinden en zelfvertrouwen zijn daarbij de basisvoorwaarden. Het voeden en koesteren van welbevinden en zelfvertrouwen is heel belangrijk binnen 'de eerste stap'. Alleen dan is er groei!

'De eerste stap' gebruikt Startblokken als programma om de ontwikkeling van kinderen te stimuleren met daarnaast de Gordonmethode voor een goede communicatie met kinderen.

Onze pedagogisch medewerkers lopen vooruit op de ontwikkeling van de kinderen en begeleiden de stap naar verdere ontwikkeling. Ze zijn als het ware de kinderen een stap vóór. "We moeten het hier en nu zo inspirerend, uitdagend en stimulerend mogelijk voor hen maken en de kinderen helpen dát te (leren) doen wat ze graag willen."

Gebruikte Bronnen:

- Wetgeving: vier pedagogische basisdoelen
- Wetenschap: NCKO-onderzoek naar de pedagogische kwaliteit in de kinderopvang op basis van structuur- en proceskenmerken
- Praktijk: pedagogisch kader kindercentra 0-4 / kindercentra 4-13 jaar / samen verschillend-diversiteit. Utrecht, december
- Veldinstrument observatie pedagogische praktijk

Een beschrijving van de Brede School de Trinoom

BSO Brink is gehuisvest in multifunctionele accommodatie (MFA) de Brink, samen met basisschool Trinoom, Wijkcentrum de Brink en Brinkidee van Pluryn.

BSO Brink vormt samen met BSO de Lingert en Peuteropvang Lingert het cluster L6006.

BSO Brink maakt onderdeel uit van Bredeschool de Trinoom.

Een Brede School is een samenwerkingsverband tussen een basisschool en tenminste twee andere partners. Centraal staan de wijk en het kind. Binnen de Brede School Trinoom zijn vier partners vertegenwoordigd: basisschool de Trinoom, kinderopvang 'de eerste stap', wijkcentrum de Brink en Brinkidee (onderdeel van Pluryn). Doordat school en opvang zich in één gebouw bevinden, zijn de contacten intensiever en kunnen we gezamenlijk beter aansluiten op de ontwikkeling van de kinderen.

De jaarklassen 4 t/m 8 van Basisschool de Trinoom zijn op de Huurlingsedam gehuisvest. BSO Brink biedt opvang aan deze kinderen én hun leeftijdsgenootjes van het Montessori onderwijs die les hebben op de Trinoom Diemewei. Ook kinderen uit het speciaal onderwijs die in de wijk wonen zijn welkom op BSO Brink. De kinderen uit groep 1 t/m 4 worden opgevangen in BSO de Lingert en deze heeft een eigen pedagogisch werkplan.

Een beschrijving van BSO Brink

Binnen

BSO Brink heeft 70 kindplaatsen.

De groepen 1 en 2 bevinden zich in het wijkcentrum. Via de hoofdingang van het MFA zijn deze groepen te bereiken.

Groep 3 van de BSO bevindt zich aan het eind gang van de laagbouw vleugel.

Inrichting van de groepsruimten

Groep 1 en 2 zijn in het wijkcentrum. De groepen maken ook gebruik van de huiskamer van het wijkcentrum waar zich leuke zitjes en hoeken bevinden. Ideaal om even rustig te chillen of een boek te lezen.

Activiteiten worden zoveel mogelijk in de groepsruimte georganiseerd.

De groepen zijn ingericht als BSO groepsruimte. Hoge tafels om aan te eten en activiteiten op te doen. Er is voldoende kastruimte voor alle knutselmaterialen, boeken en spelletjes. Deze kasten zijn voor een gedeelte open zodat het aanbod zichtbaar is en kinderen het zelf kunnen pakken.

De grote keuken van het wijkcentrum is voor de BSO beschikbaar om de afwas te doen maar ook om samen met de kinderen lekker te koken en te bakken.

Tussen de keuken en groepsruimte is een grote inloopkast waarvan een wand voor de voorraden van de BSO is.

Voor de groepsruimtes staan de kapstokken.

In de gang zijn de toiletten.

Groep 3 is naast groepsruimte ook het knutsellokaal voor alle kinderen. Hier is een timmertafel met gereedschap. In dit lokaal kunnen de kinderen gebruik maken van allerlei knutsel- en timmermateriaal. In de groep staan tafels met stoelen in groepjes en er is een zithoek. In de kasten aan de wand zijn de spel- en knutselmaterialen opgeborgen.

Voor groep 3 is een ruime nis die ook beschikbaar is voor de kinderen om te chillen, een boek te lezen of op de Wii te spelen.

Elke groep heeft een eigen mededelingenbord voor ouders.

In de gang voor de groepen zijn de kapstokken.

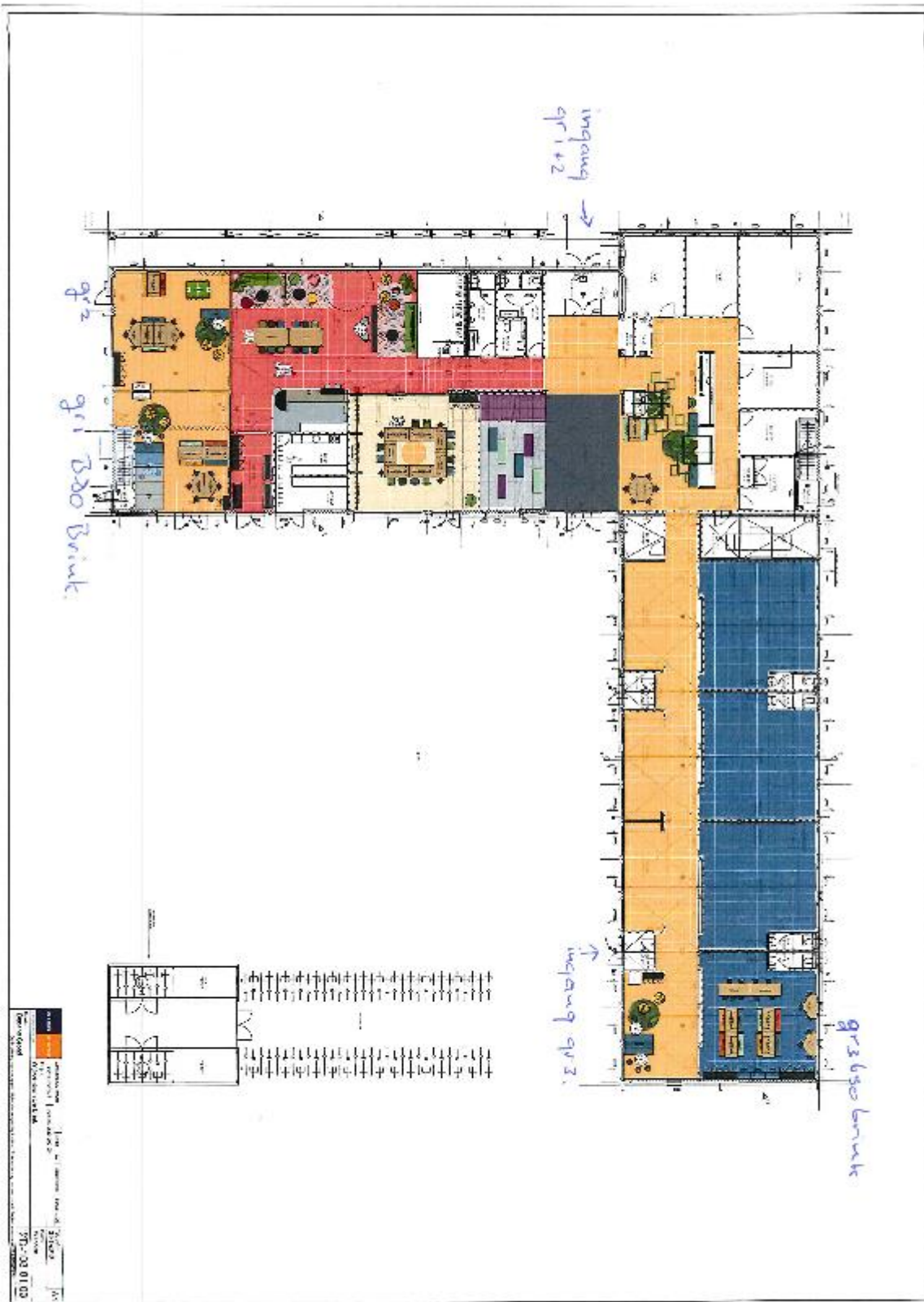
Buiten

De buitenruimte bestaat uit een groot schoolplein; hier kunnen de kinderen voetballen en andere sport-/spelactiviteiten doen. Het buitenterrein is omringd door een hek maar wel een openbaar plein. Dit betekent dat ook niet BSO kinderen hier kunnen spelen.

Kinderen met een zelfstandigheidsverklaring mogen zonder toezicht op dit plein spelen. Kinderen zonder zelfstandigheidsverklaring mogen alleen onder toezicht van een pedagogisch medewerker op het plein spelen.

Kinderen met een zelfstandigheidsverklaring mogen ook spelen op het speelterrein van de gemeente aan de voorzijde van het gebouw. Op dit speelterrein is een schommel te vinden, klimrekken en een draaischijf.

Plattegrond



Identiteit en operationele gang van zaken

Scholen

De BSO Brink is voor de opvang verbonden aan basisschool de Trinoom. Daarnaast kunnen kinderen die naar het speciaal onderwijs gaan, maar wel uit de wijk komen, gebruik maken van de BSO. Door de verbondenheid aan basisschool de Trinoom en de plaats in de wijk, kennen de kinderen die de BSO bezoeken elkaar vaak al. Dit maakt het voor de kinderen makkelijk om contact te maken met (nieuwe) vrienden en vriendinnen.

Samenwerking met Brink idee

Brinkidee is ook gehuisvest in wijkcentrum de Brink, zij hebben een eigen ruimte en maken gebruik van de huiskamer. Brinkidee is een onderdeel van Pluryn en biedt dagbesteding aan mensen met een lichamelijke en/of verstandelijke beperking of niet-aangeboren hersenletsel (NAH)

Op maandag, dinsdag en donderdagmiddag tot 15.30 uur maken wij samen met Brinkidee gebruik van de huiskamer van het wijkcentrum. De deelnemers van Brinkidee verzorgen voor de BSO kinderen het drinken en fruit om 14.30 uur. Maar dat niet alleen, we organiseren ook activiteiten waar zowel de BSO kinderen als ook de deelnemers van Brinkidee aan mee kunnen doen. Dit is voor beide (deelnemers Brinkidee en BSO kinderen) een verrijking. Samen optrekken binnen de huiskamer, mee doen, ook al heb je een beperking is een ervaring waar kinderen veel van kunnen leren. Inclusie waarover hier en daar gesproken wordt vindt hier in de praktijk plaats.

De afspraak is dat zowel BSO kinderen als ook de deelnemers van Brinkidee vrij zijn om aan te sluiten bij de activiteiten die er op dat moment georganiseerd worden.

Vanzelfsprekend is er regelmatig afstemmingsoverleg tussen de begeleiders van Brinkidee en pedagogisch medewerkers.

Alle deelnemers van Brinkidee en hun begeleiders zijn in het bezit van een VOG en zijn gekoppeld in het Personenregister.

Pesten

Om pestgedrag te voorkomen en aan te pakken vinden wij het van groot belang een veilig pedagogisch klimaat te scheppen waarin pesten als ongewenst en onacceptabel gedrag wordt ervaren. Pedagogisch medewerkers zijn alert op pestgedrag in de algemene zin. De pedagogisch medewerkers nemen duidelijk stelling en actie tegen dit gedrag, ook als het kinderen uit de wijk of school betreft die niet op de BSO zitten. Wanneer pesten, ondanks alle inspanningen, toch optreedt, hanteert 'de eerste stap' het 'pestprotocol' zie bijlage 1. Bij pestgedrag is er altijd dialoog met kind, ouders en school om zo samen te werken aan een veilig klimaat.

Openingstijden

Voorschoolse opvang : schoolweken van 7.30 – 8.30 uur
Naschoolse opvang : schoolweken van 14.00 – 17.30 of 18:00 uur

De kinderen van de Bolster worden om 14:15 uur opgehaald van school.

Opvang in schoolvakanties : 7:30 -17.30 of 18:00 uur
Verlengde opvang : 7.00 - 7.30 uur (op aanvraag)
18.00 – 18.30 uur (op aanvraag)

Het brengen van de kinderen kan tot uiterlijk: 09:30 uur. Het ophalen van de kinderen kan vanaf 16:30 uur. Mocht u uw kind eerder op willen halen, graag van tevoren overleggen met de pedagogisch medewerkers.

In de vakanties is de BSO de gehele dag geopend, dat wil zeggen van 07.30 uur tot 18.00 uur. Als u bijvoorbeeld werkt onder schooltijd, bestaat er een mogelijkheid om op deze dagen vakantieopvang aan te vragen. Informatie hierover is beschikbaar bij afdeling klantcontact, Centraal Kantoor.

Flexibele opvang

Op de BSO Brink hebben wij ook flexibele opvang. Dat houdt in dat ouders per week kunnen bepalen op welke dagen opvang nodig is. We hebben een beperkt aantal kindplaatsen voor flexibele opvang op de Brink. Om meer te weten over de voorwaarden waaronder deze opvang plaatsvindt, kunt u ook contact opnemen met afdeling klantcontact.

Werkwijze BSO en maximale opvang

Groepssamenstelling

Er zijn 3 basisgroepen op de Brink. De groepen zijn ingedeeld naar leeftijd. De leeftijdsindeling van de basisgroepen is als volgt:

Groep 1: maximaal 20 kinderen in de leeftijd van 6-8 jaar,

Groep 2: maximaal 20 kinderen in de leeftijd van 7-9 jaar,

Groep 3: maximaal 30 kinderen in de leeftijd van 8-10 jaar,

Kinderen uit groep 7 en 8 van de basisschool worden miv schooljaar 17/18 opvangen op hun eigen tiener BSO in basisschool 't Palet. Hiervoor is een apart pedagogisch werkplan.

Voor de verhouding tussen het aantal beroepskrachten en het aantal aanwezige kinderen verwijzen we naar <http://1ratio.nl/>

Kennis maken en wennen

Wennen aan een nieuwe basisgroep kan in 2 situaties;

1. Wanneer een kind nieuw komt in de opvang

2. Wanneer een kind van de ene basisgroep doorstroomt naar een nieuwe basisgroep ivm de leeftijd

Wanneer een kind nieuw komt in de opvang vindt er een kennismakingsgesprek plaats met één van de pedagogisch medewerkers van de nieuwe basisgroep. Tijdens dit gesprek wordt er met de ouders besproken of er behoefte is om het betreffende kind te laten wennen. Indien er behoefte is, worden er wenaafspraken gemaakt.

Kinderen gaan altijd na overleg met ouders in een groepje over van BSO de Lingert naar BSO de Brink. De eerste week gaan de kinderen eerst samen met de vaste pedagogisch medewerker naar de nieuwe locatie en kennismaken met de nieuwe pedagogisch medewerkers. Ouders kunnen hun kind op de Brink ophalen en kennis maken met de 'nieuwe' pedagogisch medewerkers.

De manager is verantwoordelijk voor het doorplaatsen van kinderen naar een volgende groep, waarbij de pedagogische kwaliteit uitgangspunt is en er rekening gehouden moet worden met de combinaties van dagdelen die er afgenomen worden. Een en ander is vastgelegd in het plaatsingsbeleid van 'de eerste stap'. We proberen altijd om een aantal kinderen samen door te laten gaan naar de volgende basisgroep. Onze ervaring is dat kinderen dat fijner vinden. Omdat de BSO de Brink open deurenbeleid kent en de activiteiten over de verschillende groepen worden aangeboden, zijn de kinderen al bekend met de andere ruimtes en pedagogisch medewerkers. Ouders worden hier van tevoren over geïnformeerd bij de overdracht.

Mentor

Ieder kind krijgt een mentor. Dit is één van de vaste pedagogisch medewerkers van de groep van het kind. Bij de start van de opvang en bij een doorplaatsing stelt de mentor zich voor als 'mentor' aan het kind en ouders en vertelt wat het mentorschap inhoudt. Mentorschap wordt ook vastgelegd in flexkids, zo is het voor het team duidelijk wie mentor is van welk kind. De mentor volgt de ontwikkeling van uw kind, draagt zorg voor het welbevinden en is aanspreekpunt voor kind en ouders. De mentor zorgt ervoor dat andere medewerkers op de hoogte zijn van afspraken die u met de mentor maakt. Wanneer uw kind wisselt van groep dan wordt er aandacht besteed aan deze nieuwe situatie en zal er een goede overdracht plaatsvinden aan de mentor van de nieuwe groep. De mentor plant jaarlijks het 10 min gesprek over het welbevinden van het kind om de ontwikkeling van het kind te bespreken. Dit wordt gedaan aan de hand van KIJK!. Dit is een instrument voor het in kaart brengen van de ontwikkeling van kinderen.

Extra opvang en ruilen

Mocht u een keer op een andere dag gebruik willen maken van de opvang, dan bestaat er de mogelijkheid tot ruilen of het aanvragen van extra opvang. Ook kunt u opvang aanvragen bij studiedagen van school. De 'spelregels' en soorten opvang zijn te vinden op de website van 'de eerste stap'. Hier kunt u ook het formulier voor extra opvang vinden. Extra opvang is vaak incidenteel en regelen we het liefst in de eigen groep van het kind. Mocht er op de gewenste dag geen plaats zijn in de eigen groep, dan kan uw kind deze dag in een andere groep geplaatst worden, mits de groepsgrootte dit toelaat en uiteraard op uw verzoek en in overleg met u en de pedagogisch medewerker(s).

Opendeurenbeleid

Binnen de locatie is er sprake van een open deuren beleid. Kinderen maken gebruik van verschillende ruimtes binnen de BSO en verlaten dus hun basisgroep. Hierbij moet u denken aan het spelen op een andere groep en het deelnemen aan activiteiten op een andere groep. In verschillende groepen worden activiteiten georganiseerd door de pedagogisch medewerkers. Kinderen zijn vrij om deel te nemen, ook als de activiteit niet op hun eigen groep is. Kinderen komen uit school altijd naar hun eigen groep en eten en drinken op hun basisgroep, behalve als kinderen direct na school deelnemen aan een activiteit buiten de BSO (bv. een naschoolse activiteit van de Trinoom of een activiteit in wijkcentrum de Brink). Bij incidenten kunnen kinderen altijd terug vallen op de pedagogisch medewerkers van hun eigen basisgroep.

Samenvoegen

Tijdens de VSO (voorschoolse opvang) worden de kinderen 's morgens in groep 3 opgevangen. Bij een lage bezetting, bijvoorbeeld op woensdag, vrijdag, voorschools, tijdens studiedagen of in de schoolvakanties voegen we groepen samen. We spelen dan op groep 3 en bij meer kinderen dan 20 ook op groep 2.

DOEN

DOEN is een werkgroep die zich bezig houdt met het bedenken en organiseren van de activiteiten in de schoolvakanties.

Van alle locaties is er een pedagogisch medewerker afgevaardigd in het DOEN overleg.

Gezamenlijk wordt een overkoepelend vakantieprogramma bedacht. Dit vakantieprogramma heeft iedere vakantie een ander thema. Door middel van een activiteiten keuze menu kunnen de verschillende locaties activiteiten kiezen.

Deze activiteiten liggen op het vlak van techniek, sportief, natuur, creatief en muziek. Zij sluiten aan bij de verschillende leeftijdsgroepen en de belevingswereld van de kinderen. Dit kunnen activiteiten op de eigen locatie zijn maar ook activiteiten die op een andere locatie gegeven worden of uitstapjes buiten de locatie.

De gekozen activiteiten worden geïntegreerd in het activiteitenmenu van de locatie.

Elke locatie informeert de ouders vooraf welke activiteiten in de vakantie aangeboden worden en welke uitstapjes gepland staan.

Zelfstandigheid

'de eerste stap' wil in de BSO een opvang creëren die in grote mate aansluit bij de thuissituatie van uw kind. Daarnaast willen we graag bijdragen aan het vergroten van de zelfstandigheid van kinderen.

In een zelfstandigheids-verklaring leggen we in samenspraak vast wat uw kind wel en niet zonder begeleiding van 'de eerste stap' mag ondernemen. De afspraken worden in bijzijn van u, uw kind en de pedagogisch medewerkers opgesteld, besproken en ook door uw kind mede ondertekend.

Uw kind dient zich te houden aan de gemaakte afspraken die met u en de pedagogisch medewerker zijn gemaakt; bijvoorbeeld niet weggaan van het terrein zonder je af te melden en even zeggen als je er weer bent. Als dit niet het geval is geweest of juist heel goed is gegaan, zal de pedagogisch medewerker dit in de overdracht met u en uw kind bespreken.

Van school naar de BSO

De kinderen die op basisschool Trinoom-Brink zitten komen zelfstandig naar BSO Brink. De kinderen die op het hoofdgebouw Trinoom Diemewei zitten worden door een pedagogisch medewerker opgehaald van school indien ze geen zelfstandigheidsverklaring hebben. De kinderen verzamelen bij het naambord "de Trinoom".

Overdracht

Op haal- en brengmomenten is er een overdracht tussen pedagogisch medewerker en ouder. Hier wordt kort verteld wat het kind gedaan heeft op de BSO. Vaak betreft de pedagogisch medewerker het kind ook bij dit moment door het uit te nodigen zelf iets te vertellen.

Ouderportaal

Sinds mei 2017 werkt de eerste stap met Flexkids. Ouders ontvangen oa nieuwsbrieven en activiteitenbrieven via dit portaal. Flexkids biedt ouders en medewerkers interactie en beschikbaarheid van gegevens. Centraal bureau en groepen beschikken over dezelfde, actuele informatie en ouders kunnen zelf wijzigingen doorvoeren.

Afmelden BSO

Mocht uw kind niet naar de BSO komen, dan graag uw kind afmelden! Afmelden kan via het ouderportaal, als dit voor 12.00 uur de dag ervoor doet bouwt u ruiltegoed op. In andere gevallen kunt u ook nummer van de groep bellen 06-51729160. Als er niemand opneemt dan graag de voicemail inspreken. De medewerkers van de groep luisteren iedere middag de voicemail af.

Beschrijving van de verschillende momenten van de dag

Verjaardag vieren

Omdat de kinderen ook hun verjaardag al vieren op school en eventuele andere clubjes/verenigingen, is er in samenspraak met de Oudercommissie besloten voor de verjaardag van de kinderen niet meer te trakteren op de BSO. Neemt niet weg dat als de jarige op zijn of haar echte verjaardag op de BSO is, de jarige die dag ook in het zonnetje wordt gezet.

Computergebruik etc., game en TV gebruik

Op de BSO hebben we één televisie voor alle groepen. De televisie wordt zeker niet dagelijks gebruikt. Ze wordt bijvoorbeeld gebruikt om in de vakantie een kinderfilm te kijken. Dit is om een rustmoment in te lassen op de dag. De televisie staat nooit langer dan 1,5 uur (lengte van een film) aan.

Soms wordt ook de ipad gebruikt voor educatieve doeleinden gebruikt zoals bij bijvoorbeeld het uitpluizen van uilenballen.

De afspraken rondom het gebruik van thuis uit meegebrachte Nintendo's en mobiele telefoons:

- meenemen is op eigen risico;
- blijven in de schooltas.

Uitstapjes

Wij gaan er graag op uit met de kinderen. Dat kan variëren van de speeltuin in de buurt, tot een groter uitstapje naar bijvoorbeeld de Blijde Dries of een museum in een andere plaatst. De eerste stap heeft richtlijnen opgesteld voor deze uitstapjes welke binnen onze organisatie jaarlijks worden geëvalueerd. In deze richtlijnen zijn zaken opgenomen als: 'hoe groot de groep kinderen is en wat er meegenomen moet worden. We zorgen ervoor dat er tijdens een uitstapje altijd een vaste/bekende pedagogisch medewerker meegaat. Op de locatie laten wij altijd een telefoonnummer achter, zodat u contact met ons kunt opnemen, voor het geval wij bijvoorbeeld nog niet terug zijn als u de kinderen komt halen. Als wij de locatie verlaten, zorgen wij dat op centraal kantoor bekend is op welke wijze wij telefonisch bereikbaar zijn. Ter herkenbaarheid van medewerkers en kinderen, dragen de medewerkers tijdens uitstapjes 'de eerste stap' hesje, c.q. T-shirt.

Vervoer

'de eerste stap' houdt zich aan de wettelijke regels betreffende het vervoer van kinderen en heeft daarnaast ook haar eigen protocollen waarin beschreven staat hoe de kinderen zo veilig mogelijk vervoerd dienen te worden.

ETEN EN DRINKEN

Voeding in het algemeen

Wij zorgen voor verantwoorde voeding gedurende de dag. Daarbij hanteren wij een beleid waarbij toegevoegde suikers en vetten in voeding zoveel mogelijk vermeden worden. In het protocol voedsel hebben wij opgenomen welke voedingsmiddelen dagelijks zijn toegestaan en welke voedingsmiddelen bij uitzondering, zoals iets extra's tijdens de vakanties. Uiteraard houden wij ook rekening met allergieën bij kinderen. In overleg met de ouders bekijken de pedagogisch medewerkers of dat ouders de betreffende producten zelf mee brengen of dat het door 'de eerste stap' wordt ingekocht vaak is dit afhankelijk van de mate van allergie.

Tafelmomenten

Tijdens de momenten aan tafel wordt er een sfeer van rust en saamhorigheid gecreëerd. De pedagogisch medewerker praat met de kinderen en de kinderen praten met elkaar. Alle kinderen krijgen de ruimte om iets te vertellen. Daarbij is het belangrijk dat de pedagogisch medewerker een actieve luisterhouding aanneemt.

- de pedagogisch medewerker zorgt voor duidelijke regels over wat wel en niet mag. Dit is nodig om het samenzijn voor alle kinderen in de groep plezierig te laten verlopen;

- de pedagogisch medewerker zorgt voor structuur tijdens het eten en drinken;
- de pedagogisch medewerker laat door voorbeeldgedrag en in gesprekken zien wat de waarden en normen zijn, zoals op je beurt wachten, niet door elkaar heen praten, elkaar bij naam aanspreken en niet van je stoel af

Dagritme op de BSO

In dit hoofdstuk is een beschrijving gegeven van het dagritme van de BSO. Het dagritme is opgesteld als basis voor de pedagogisch medewerkers. Hier wordt wel flexibel mee omgegaan. Bijvoorbeeld bij uitstapjes in de vakanties of als het spel van de kinderen hier om vraagt.

Voorschoolse opvang

Tijd	Activiteit
07.30	ontvangst kinderen; vrije, geleide en begeleide activiteiten;
08.20	opruimen; toiletgang en handen wassen; jassen aan en schooltassen mee;
08.25	De kinderen mogen zelf naar hun klas lopen. Als er kinderen van de Bolster aanwezig zijn worden deze door de pedagogisch medewerker naar school gebracht.

Naschoolse opvang middag

Tijd	Activiteit
14.00	Kinderen van de Trinoom locatie Brink komen zelfstandig naar de BSO. Kinderen van de Trinoom locatie Diemewei worden door een pedagogisch medewerker op gehaald tenzij er een zelfstandigheidsverklaring is.
14.15	Ontvangst kinderen; vrij spel
14.45	Aan tafel, fruit eten en drinken.
15.05	Keuze uit aangeboden activiteit en/of vrij spel binnen of buiten.
16.30	Drinken, ontbijtkoek
17.00	vrije activiteiten aan tafel of in de groep (bijvoorbeeld spelletjes); opruimen en overdracht van pedagogisch medewerker aan ouders die kinderen komen ophalen;

Opvang hele dag (vakantie , schoolvrije dagen)

Tijd	Activiteit
07.30	ontvangst kinderen; vrije- geleide- en begeleide activiteiten;
08.30	iedereen naar de eigen groep; ontvangst kinderen; vrije- geleide- en begeleide activiteiten;
09.30	toiletgang en handen wassen; aan tafel, fruit eten en drinken;
10.00	geleide- begeleide- en vrije activiteiten, buitenspel eventueel een uitstapje;
11.30	opruimen, toiletgang en handen wassen; voorbereiding lunch;
12.00	lunch, brood, melk en yoghurt; in de vakantie wordt vaak een extraatje bij het brood gegeven;
13.00	tafel afruimen en afwassen samen met de kinderen; toiletgang en handen wassen;
13.30	begeleide- geleide- en vrije activiteiten; buitenspel; eventueel een uitstapje;
15.00	fruit, ontbijtkoek eten en drinken;
15.30	vrije of geleide of begeleide activiteiten; buitenspel;
17.00	drinken, koekje eten en vrij spel;
17.30	vrije activiteiten aan tafel of in de groep (bijvoorbeeld spelletjes);

Ontwikkelingsgerichte activiteiten

Activiteiten

Op BSO de Brink vinden er dagelijks geplande activiteiten plaats. Deze activiteiten sluiten aan bij de belevingswereld van de kinderen en hun ontwikkeling. De activiteiten worden door de pedagogisch medewerkers bedacht en uitgevoerd. Hierbij maken de groepen samen een planning voor meerdere weken. Elke dag twee verschillende activiteiten waarbij één groep vrij blijft voor vrij spel of rust. Kinderen zijn vrij om deel te nemen en kiezen tijdens het fruit moment wat zij willen gaan doen.

Ontwikkelingsgebieden die aan bod komen zijn

- Creatief
- Techniek
- Sportief
- Cultureel
- Culinair
- Natuur

De kinderen kunnen tijdens het fruit eten aangeven of ze mee willen doen.

Ook heeft BSO de Brink op dinsdag (okt-mrt) de beschikking over sporthal de Slingert. Een pedagogisch medewerker biedt daar sport en spel activiteiten aan. Ook hiervoor kunnen kinderen zich vrijwillig aanmelden.

Activiteitencommissie DOEN!

De schoolvakanties (Kerst-, Carnaval-, Mei-, Zomer- en Herfstvakantie) zijn ideale momenten om rond een thema te werken. Het themaonderwerp wordt vastgesteld door de activiteitencommissie DOEN!. Hierin zit een medewerker van iedere locatie. De uitwerking ervan gebeurt door elke groep afzonderlijk. Er wordt rekening gehouden met wat de kinderen bezighoudt en waar de kinderen behoefte aan hebben. Ook wordt naar de leeftijden van de kinderen gekeken. Ouders worden middels een digitaal vakantieboekje geïnformeerd over de inhoud van het programma. Voorbeelden van thema's die hebben plaatsgevonden in de vakanties: Kleuren, bosrijk, met de BSO de wereld rond, kamperen, enz.

Tiener BSO

De Tiener BSO is elke schooldag geopend van 14:00-18:00 uur. Tijdens vakanties en schoolvrije dagen zijn we van 7:30-18:00 uur geopend. Verlengde opvang is ook mogelijk. Dit regelt u via klantcontact door middel van een uitbreiding van uw contract. Uit praktisch oogpunt heeft de Tiener BSO op schooldagen geen voorschoolse openstelling. De voorschoolse opvang blijft tijdens schoolweken op de oude BSO locatie (Jaarklassen BSO Brink en Montessori BSO Lingert)

Kinderen die na de zomervakantie naar groep 7 gaan mogen in de zomervakantie al naar de Tiener BSO. Deze kinderen gaan vóór de zomervakantie al een paar keer wennen op de Tiener BSO. Kinderen fietsen naar de Tiener BSO. Wij zijn er op gericht om kinderen zo snel mogelijk op een verantwoorde manier zelfstandig naar de Tiener BSO te laten fietsen. Hiervoor gebruiken wij de zelfstandigheidsverklaring. Uiteraard gaat dit in overleg met u. Om uw kind zoveel mogelijk te ondersteunen in het veilig deelnemen aan het verkeer bieden wij, in samenwerking met Veilig Verkeer Nederland, een verkeersprogramma aan. In deze les wordt aandacht geschonken aan veilig deelnemen aan het verkeer door o.a. de fietsroute van de kinderen meerdere keren te fietsen en verkeerssituaties te bespreken. Ouders worden hier op tijd over geïnformeerd. Ouders kunnen ervoor kiezen dat uw kind tot maart 2019 onder begeleiding van een pedagogisch medewerker naar de Tiener BSO fietst en rond 17.30 uur ook weer terug naar de verzamelplaats op school. Er is op BSO Brink afgesproken dat dit het plein is.

De Bolster: volgens afspraak met de ouder/verzorger

Zie bijlage 2 9+.

Activiteiten van derden

Er worden binnen de Brede School diverse naschoolse activiteiten georganiseerd in wijkcentrum de Brink. Kinderen kunnen vanuit de BSO deelnemen aan deze activiteiten. Op donderdag gaan er kinderen naar de judolessen in de Slingert. Ouders geven aan de pedagogisch medewerker door of hun kind mag deelnemen aan een Brede school activiteit. Wanneer een kind zelfstandig mag deelnemen dan tekenen ouders hiervoor een zelfstandigheidverklaring. Wanneer kinderen deelnemen aan naschoolse activiteiten verlaten ze de basisgroep, maar kunnen altijd terugvallen op de pedagogisch medewerker van hun groep. Wanneer kinderen geen zelfstandigheidsverklaring hebben dan gaat er altijd een pedagogisch medewerker mee naar de activiteit.

Op de donderdagmiddag geeft Judoschool Theunissen judo lessen in de Slingert.

Kinderen die lid zijn van deze Judoschool en op donderdagmiddag op de BSO zijn kunnen door de pedagogisch medewerker naar de Slingert gebracht worden en weer opgehaald worden.

Ouders geven dit aan de pedagogisch medewerker door of zij van deze service gebruik willen maken en op welk tijdstip hun kind judoot.

Zwemles op de BSO

Bij 'de eerste stap' bestaat een mogelijkheid om uw kind tijdens BSO-tijd naar zwemles te laten gaan. Kinderen worden bij de BSO opgehaald en naar zwembad de Meerval gebracht door een vaste pedagogisch medewerker van 'de eerste stap'. Kinderen moeten dus op de dag van zwemles hun zwemspullen en zwemkaart meebrengen. In het zwembad is er een gereserveerde kleedruimte; kleedruimte 4 is voor de kinderen van 'de eerste stap'. Voor en na het zwemmen worden de kinderen begeleid door een pedagogisch medewerker van 'de eerste stap'. Zij/hij draagt de zorg van de kinderen over aan het zwembad wanneer de zwemles begint. Na de zwemles kunnen de kinderen samen met de pedagogisch medewerker even uitrusten en wat drinken, dit doen ze in een eigen ruimte gereserveerd voor en door 'de eerste stap'. De zwemles duurt tot 17.30 uur of tot 18.30 uur.

De pedagogisch medewerker van 'de eerste stap' is tot 18.00 uur aanwezig in het zwembad. Bij de zwemles tot 18.30 uur nemen de ouders het na het zwemmen zelf over van het zwembadpersoneel. Het aantal pedagogisch medewerkers dat mee gaat is afhankelijk van het aantal deelnemers. Wanneer er maar één pedagogisch medewerker aanwezig is helpt er een medewerker van het zwembad mee.

Beroepskrachten

Personele bezetting op de groep

Het vaste team van de BSO Brink bestaat uit 7 pedagogisch medewerkers. Via de digitale nieuwsbrief wordt u op de hoogte gehouden van eventuele wisselingen van medewerkers.

Invalkracht

Uiteraard hebben de pedagogisch medewerkers ook vakantie of kunnen zij afwezig zijn door ziekte.

Hiervoor maken wij gebruik van invalkrachten. Invalkrachten zijn pedagogisch medewerkers die binnen 'de eerste stap' werken en bekend zijn met de algemene werkwijze van 'de eerste stap'. Om continuïteit te waarborgen streven we naar de inzet van invalkrachten die bekend zijn op de locatie.

Pauzetijden en afwijking van het beroepskracht-kindratio (BKR)

Dagelijks mag je op sommige momenten afwijken van het aantal pedagogisch medewerkers dat aanwezig is op de groep. Dit heet: "afwijken van de beroepskracht-kind-ratio". In de buitenschoolse opvang mag dat op schooldagen maximaal 0,5 uur per dag en in schoolvakanties maximaal 3 uur op een dag.

Er is pas een afwijking van de BKR wanneer het daadwerkelijk aantal kinderen dat aanwezig is afwijkt van het aantal PM. Je mag maximaal 50% afwijken van de BKR en naar boven afronden. Bij afwijking van de BKR met 3 PM op de groep blijven er altijd 2 over. De regels die we daarvoor binnen de buitenschoolse opvang hanteren zijn:

Hele dag BSO

Afwijking start van de dag 8:00-8:30 uur

Pauzetijd: de pauze tussen de middag tussen 12:30 uur en 14:00 uur plannen. Een half uur per persoon.

Voor de BSO kiezen we voor een half uur pauze. Dit omdat je bij de BSO ook in pauzetijd alle kinderen op de groep hebt wat anders is in de KDO waar veel kinderen slapen.

Afwijking eind van de dag 17:30-18:00 uur

Voor afwijken van de beroepskracht-kindratio hanteren wij de 3 uurs regeling.

Aan het begin en aan het einde van de dag wijken wij niet af van de beroepskracht-kindratio wanneer dit betekent dat er één pedagogisch medewerker wordt ingeroosterd. Dit omdat we er niet altijd vanuit kunnen gaan dat er een andere volwassene in het gebouw aanwezig is. Indien er op die momenten van de dag twee of meer pedagogisch medewerkers zijn ingeroosterd kan het wel voorkomen dat wij afwijken.

Tijdens de pauze op schoolvrije dagen kan het voorkomen dat we afwijken van de beroepskracht-kindratio. Als er tijdens de pauzetijd één pedagogisch medewerker de pauze opvangt, en er geen andere volwassene in het gebouw is gedurende deze afwijking van de beroepskracht-kindratio, zal de pedagogisch medewerker die pauze heeft de pauze in het gebouw doorbrengen. Op deze manier zijn er altijd twee medewerkers in het gebouw aanwezig.

BSO in schoolweken

In de schoolweken mag de afwijking van de BKR een half uur zijn. Afgeweken wordt aan het eind van de dag van 17.30 tot 18.00 uur.

Achterwachtregeling

Op de locatie is altijd één BHV-er (Bedrijfs Hulp Verlener) aanwezig. Als het kindaantal tien kinderen of minder is, mag een BHV-er alleen op locatie zijn, mits er ondersteuning is georganiseerd.

De BHV-er:

- moet indien noodzakelijk telefonisch beroep kunnen doen op manager of assistent manager
- moet telefonisch beroep kunnen doen op een achterwacht binnen de organisatie in Wijchen; in geval van een calamiteit zal er binnen 15 minuten een collega op de locatie aanwezig zijn. Dit kan een collega van een andere locatie zijn of een medewerker van Centraal Kantoor. Bij de pedagogisch medewerkers is bekend wie en wanneer achterwacht is. Ook is dit terug te vinden in het calamiteitenplan op de groepen.

Ondersteuning door andere volwassenen

De pedagogisch medewerkers worden ondersteund door een team, dat niet altijd direct zichtbaar is, maar zeker wel ondersteuning biedt daar waar nodig is.

In de groeps- en teamoverleggen wordt de dagelijkse praktijk besproken. In de groepsoverleggen wordt o.a. het welbevinden van kinderen en de samenwerking besproken. Daar waar meer ondersteuning nodig is en dat kan voor de pedagogisch medewerker of voor kind en ouders nodig zijn, kan de manager de opleidingsfunctionaris en de zorgcoördinator inzetten. De opleidingsfunctionaris kan een pedagogisch medewerker coachen (coach on the job) en verzorgt trainingen. De trainingen sluiten aan op de werkwijze van de kinderopvang en op de behoeften van de pedagogisch medewerkers. De zorgcoördinator kijkt mee, zodra er meer ondersteuningsbehoefte voor het kind en/of de gezinssituatie nodig is, dan geboden kan worden op de groepen.

De assistent managers zorgen voor de kindplanningen en personeelsplanning. Daarnaast bieden zij pedagogisch medewerkers ondersteuning en zijn een vraagbaak voor praktische vragen en wensen van ouders. De medewerker opleidingen biedt ondersteuning aan stagiaires en indirect ook aan de pedagogisch medewerkers van de groepen. De stagiaires zijn ook extra handen op de groepen, stellen vaak kritische vragen en voeren opdrachten uit. Een aantal pedagogisch medewerkers zijn opgeleid tot BHV-ers (bedrijfshulpverleners). Jaarlijks is er een theoretische bijeenkomst en een praktische training. Op deze wijze zijn de BHV-ers goed op de hoogte hoe te handelen bij calamiteiten.

Ondersteuning bij de ontwikkeling van (zorg) kinderen

Kinderopvang heeft een belangrijke rol bij een goede begeleiding van kinderen. Binnen de opvang hebben we een goed zicht op het welbevinden van kinderen. Bij het overgrote deel van de kinderen verloopt de ontwikkeling vloeiend en als vanzelf. Bij een klein deel van de kinderen zijn er kortere of langere tijd zorgen. Kinderen kunnen dit op allerlei vaak subtiele, manieren laten zien: in hun gedrag of uiterlijk, in de omgang met andere kinderen, volwassenen of hun ouders.

Pedagogisch medewerkers kunnen ouders adviseren en ondersteunen, de (zorg)kinderen goed in beeld houden en op tijd aan de bel trekken. Wij zijn deskundige medeopvoeders en leveren daarmee een belangrijke bijdrage aan het welzijn van deze kinderen.

Binnen de kinderopvang 'de eerste stap' is het duidelijk met wie pedagogisch medewerkers hun twijfels en zorgen kunnen bespreken: met de manager of met de zorgcoördinator. Ze zijn op de hoogte van de zorgstructuur. Ze weten wie er, indien nodig, vervolgstappen zet en wie contact met de ketenpartners (instellingen of organisaties binnen het zorgnetwerk voor kinderen) opneemt. Er wordt een plan van aanpak ingevuld, zodat de aanpak en de evt. vervolgstappen voor alle betrokkenen inzichtelijk worden.

Bij al deze stappen worden ouders uiteraard betrokken.

Zorgcoördinator

Binnen 'de eerste stap' coördineert de zorgcoördinator de zorg binnen de opvang. Daarnaast geeft de zorgcoördinator advies aan managers en pedagogisch medewerkers met betrekking tot ontwikkeling van kinderen, legt contact met externe instellingen en wisselt informatie uit.

Ketenpartners Wijchen

'de eerste stap' heeft een nauwe samenwerking met de ketenpartners.

Er is een goede samenwerking met het Sociale wijkteam Wijchen en met de Jeugdgezondheidszorg.

Met de scholen van Kans en Kleur is er een doorgaande lijn. Zowel de school en de BSO ontvangen het volgsysteem Kijk! Als een kind met meer zorgbehoefte naar de basisschool gaat, zal school en de BSO mondeling geïnformeerd worden, zodat het kind een goede start kan maken binnen het onderwijs/BSO.

Belangrijk is, om alle partijen rondom het kind te betrekken bij de zorg. Daardoor ontstaat er een compleet beeld en kan er een eenduidige aanpak gerealiseerd worden.

Zorgvragen in de BSO

Bij zorgvragen rondom het kind wordt er bekeken of school ook een hulpvraag heeft. Het streven is dan om alle betrokkenen in een gezamenlijk overleg te betrekken.

Is er alleen een zorgvraag binnen de BSO, gaat de mentor van het kind in samenspraak met de manager en/of zorg coördinator, samen met de ouders kijken hoe de juiste ondersteuning voor het kind te bieden.

De schoolmaatschappelijk werker is verbonden aan het Sociaal wijkteam. Zij bieden ondersteuning voor het kind in de BSO en/of school. Zo kunnen zij ook ondersteuning bieden in de thuissituatie.

Het streven is om ook voor zorgkinderen een plek binnen de reguliere opvang te realiseren met aanvullende hulp waar nodig. Toch zal niet ieder kind zich binnen de reguliere kinderopvang goed kunnen ontwikkelen en heeft het meer specialistische opvang nodig. 'De eerste stap' spant zich in om samen met ouders en ketenpartners een plek te vinden waar het kind wél op zijn plaats is.

Deskundige medewerkers

Beroepskwalificaties

Alle medewerkers van 'de eerste stap', vast dan wel inval, beschikken over een voor de werkzaamheden passende beroepskwalificatie conform de CAO kinderopvang.

Ook hebben alle medewerkers, stagiaires en vrijwilligers die bij 'de eerste stap' werken een VOG (verklaring omtrent gedrag).

Om de medewerkers mogelijkheden te bieden om zichzelf verder te ontwikkelen bieden wij diverse trainingen aan. Jaarlijks stellen we een opleidingsplan samen waarin alle verplichte en vrijwillige trainingen zijn opgenomen.

Vroegsignalering

Wij hebben als kinderopvangorganisatie een grote verantwoordelijkheid op het gebied van signaleren van zorgen om het kind en/of de opvoedingssituatie. Van beroepskrachten wordt verwacht dat zij signalen herkennen en daar een adequaat gevolg aan kunnen geven. In de groepsoverleggen worden deze signalen gedeeld met de manager en de eerste te nemen stappen afgesproken, o.a. het inschakelen van de zorgcoördinator. Middels een training vroegsignalering worden medewerkers getraind in het observeren en signaleren van zorg bij kinderen, het invullen van een plan van aanpak en het voeren van oudergesprekken. Daarnaast wordt de meldcode kindermishandeling behandeld, hierbij komt aan de orde; hoe te handelen bij vermoedens van huiselijk geweld en kindermishandeling in de thuissituatie of binnen de opvang en bij grensoverschrijdend gedrag tussen kinderen onderling.

Gordon training

In de Gordon training leren de pedagogisch medewerkers de Gordon-methode toe te passen. en op een effectieve manier te communiceren met kinderen.

De Gordonmethode gaat uit van gelijkwaardigheid in relaties, zodat iedereen zichzelf kan zijn en zijn verantwoordelijkheid neemt, rekening houdend met de ander. Het systeem benadrukt de effectieve communicatie en oplossingsgerichte conflicthantering. Het 'win-win-principe' staat centraal. Het succes van Thomas Gordon volgt vooral uit zijn vermogen om de opvoedtheorie op een concrete, praktische manier te vertalen.

Uitgangspunten:

- goed luisteren naar het kind dat je hem/haar ook echt begrijpt;
- praten op een manier die een kind kan begrijpen;
- conflicten oplossen op een manier dat niemand verliest;
- zodanig afspraken maken dat iedereen zich eraan houdt;
- constructief omgaan met verschillen in waarden;

Resultaten:

- kinderen krijgen meer zelfvertrouwen
- kinderen hebben meer begrip voor elkaar
- er heerst een betere sfeer
- er zijn minder conflicten
- als er conflicten zijn, dan kunnen ze die beter oplossen
- kinderen krijgen meer verantwoordelijkheidsgevoel
- kinderen hebben positievere gevoelens

Knap lastig

In de training 'Knap lastig!' krijgen pedagogisch medewerkers handreikingen om alle kinderen in de BSO een veilige en uitdagende omgeving te bieden, ook de kinderen die in een groep als 'knap lastig' worden ervaren.

VIB

Bij VIB (Video Interactie Begeleiding) wordt de omgang tussen pedagogisch medewerker en kinderen gefilmd. Deze beelden worden geëvalueerd met een trainer. Hierdoor krijgen pedagogisch medewerkers een beter inzicht in hun interactievaardigheden en eigen handelen.

Kindvolgsysteem Kijk!

Een belangrijke taak van de pedagogisch medewerker is om het kind te stimuleren in het ontwikkeling. Om na te gaan of dat doel wordt bereikt én om te bepalen wat het kind nodig heeft om verder te komen heeft de pedagogisch medewerker zicht nodig op de totale ontwikkeling van het kind om het aanbod beter te maken. Voor de bso kinderen van 4-12 jaar gebruiken we het instrument KIIK! op Sociale Competentie ontwikkeling. Hiermee worden de sociaal-emotionele ontwikkeling van de BSO kinderen in kaart gebracht.

KIJK! is een hulpmiddel bij het voeren van gesprekken over de ontwikkeling van een kind (met ouders, met collega's, met externen) en als uitgangspunt om eventueel indien nodig verdere stappen te zetten.

VIB

Bij VIB (Video Interactie Begeleiding) wordt de omgang tussen pedagogisch medewerker en kinderen gefilmd. Deze beelden worden geëvalueerd met een trainer. Hierdoor krijgen pedagogisch medewerkers een beter inzicht in hun interactievaardigheden en eigen handelen.

Werkbegeleider

Als er op de locatie stagiaires worden geplaatst worden zij begeleidt door onze pedagogisch medewerkers. Dit onder begeleiding van de medewerker opleiden van 'de eerste stap'.

Stage

'de eerste stap' is een erkend leerbedrijf en biedt leerlingen en/of stagiaires de gelegenheid om met de praktijk van de kinderopvang kennis te maken en leerdoelen te behalen. De visie op leren is dat studenten ook uitgedaagd moeten worden om te leren. Dit is alleen mogelijk als zij ook taken zelfstandig mogen uitvoeren, dit hangt wel samen met de opleiding die zij volgen. De pedagogisch medewerkers begeleiden de stagiaire tijdens het werk in de groep. Afhankelijk van de fase van zijn/haar leerproces worden er leersituaties gecreëerd. Naarmate het einde van de opleiding nadert, zullen de leersituaties meer zelfstandigheid van de stagiair(e) vereisen. Op het einde van de stagperiode zal de stagiair(e) onder toezicht, zelfstandig een groep moeten kunnen draaien. Om dit te bereiken wordt een derdejaars leerling incidenteel ingezet naast een pedagogisch medewerker.

Op BSO Brink is op dit moment geen stagiaire werkzaam.

BHV

Er zijn dagelijks voldoende bedrijfshulpverleners aanwezig zijn op de locatie. Deze bedrijfshulpverleners zijn gediplomeerd en volgen de noodzakelijke herhalingscursussen.

Bijlage 1 Pestprotocol

Belang van het pestprotocol

Kinderopvang `de eerste stap` wil haar kinderen een veilig pedagogisch klimaat bieden, waarin zij zich harmonieus en op een prettige en positieve wijze kunnen ontwikkelen. Pesten gebeurt helaas overal. Wie dit ontkent, is ongeloofwaardig en neemt pestgedrag niet serieus. Het is belangrijk om een duidelijk en helder beleid te hebben, waar alle betrokkenen op terug kunnen vallen in voorkomende gevallen.

Natuurlijk is het beter om het pesten te voorkomen door het scheppen van een goed pedagogisch klimaat en daar gaat in de eerste instantie de aandacht ook naar uit. Vaak lukt dit door ongeschreven regels aan te bieden, maar soms is het gewenst om duidelijk afspraken met de kinderen te maken. Eén van die regels is dat we met respect met elkaar om moeten gaan. Als dit niet als vanzelfsprekend wordt ervaren, moeten we de kinderen dit leren.

Als een kind systematisch door anderen gepest wordt, kan het zo in de knoop komen dat zijn/haar ontwikkeling zwaar belemmerd wordt. De pedagogische structuur en de veiligheid zijn dan ernstig aangetast. Voor `de eerste stap` is dat een niet te accepteren en ongewenste situatie. Dit protocol biedt duidelijkheid aan alle betrokkenen over de impact, ernst en ook de specifieke aanpak van dit ongewenste gedrag.

Stappen bij pesten: vijfsporenaanpak

Deze aanpak is gericht op de verschillende partijen die betrokken zijn bij pesten: het gepeste kind, de pester, de ouders, de klasgenoten en de school.

Het is een taak van pedagogisch medewerkers van `de eerste stap` om pesten te signaleren en daar meteen op te reageren. Pestsituaties worden meteen met de betrokken kinderen en ouders besproken. Voordat we de vijfsporenaanpak gaan raadplegen, doen we eerst het volgende:

- Wanneer bij de BSO pestenesignaleerd wordt, dan wordt dit in een groepsoverleg besproken met de manager;
- Ouders van zowel de pester als het gepeste kind worden ten alle tijden direct op de hoogte gebracht door de pedagogisch medewerkers;
- De manager en/of de pedagogisch medewerkers maken een afspraak met de desbetreffende personen van school (directie, IB-er, leerkracht). De vraag is of het ook op schoolesignaleerd wordt en welke (preventieve) maatregelen daar eventueel genomen worden/zijn;
- Er worden afspraken gemaakt over de vervolprocedure;

Stap 1: steun bieden aan het kind dat gepest wordt;

Stap 2: steun bieden aan het kind dat zelf pest;

Stap 3: de ouders van het gepeste en van het pestende kind steunen;

Stap 4: de middengroep (de groep) betrekken bij de oplossingen van het pestprobleem;

Stap 5: de algemene verantwoordelijkheid van `de eerste stap` en de school.

Wanneer de vijfsporenaanpak doorlopen is dan gaan we het als volgt evalueren:

- de manager van de BSO en de schooldirectie evalueren de genomen maatregelen, eventueel ook met de betrokken leerkracht, pedagogisch medewerkers en ouders;
- er worden nieuwe vervolafspraken gemaakt of de procedure wordt beëindigd omdat het pesten gestopt is; een verslag hiervan wordt in het kind dossier bewaard;

Bijlage 2 Pedagogische visie 9+

Emotionele veiligheid

Kinderen uit de bovenbouw van de basisschool maken in hun sociaal-emotionele ontwikkeling een spannende tijd door. Passen binnen en behoren tot 'de groep' is van groot belang voor ze. Het uiten van gevoelens en meningen komt daarbij wel eens in het gedrang. Een open en veilige sfeer is daarom voor hen van primair belang. De interactie met de kinderen luistert nauw. De pedagogisch medewerker besteedt veel tijd aan individuele- en groepsgesprekken met de kinderen. Onderwerpen die ze bezighouden komen hier ter sprake, zoals verliefd zijn, scheiden, je lichaam, seksuele geaardheid, racisme, etc. Deze gesprekken vinden zowel voorbereid als spontaan plaats. Kinderen moeten daartoe vertrouwd zijn met elkaar of de mogelijkheid krijgen dat te worden met elkaar.

De groepsruimten waar de 9+ kinderen worden opgevangen hebben daarom een gemoedelijke en huiselijke sfeer. Er staat een 'hangbank', er is een radio/cd-speler om eigen muziek te kunnen luisteren, er is een tafel om, geheel naar eigen keuze, samen aan te eten en te drinken.

Persoonlijke competentie

De ontwikkeling van persoonlijke competentie wordt bevorderd door de inrichting van de ruimte (zie boven), samenzijn met leeftijdsgenootjes (zie boven) en een passend activiteiten aanbod.

We streven naar een aanbod waarbij de kinderen zichzelf serieus genomen voelen en het idee hebben zich nuttig te kunnen maken.

Sport-, spel-, en creatieve-activiteiten als voetballen op het plein, bordspelletjes spelen, computeren, werken rondom een thema of project, zijn bezigheden die de kinderen graag doen.

Het ondernemen van uitstapjes naar instellingen en bedrijven wordt door de kinderen als meerwaarde van de BSO beschouwd. Zo ook activiteiten gericht op helpen en ondersteunen van derden. De pedagogisch medewerker zal bovenstaande activiteiten als geplande activiteit aanbieden, of inventariseren bij de kinderen welke behoefte ze hebben. Een proactieve opstelling van de pedagogisch medewerker is in deze zeer gewenst. Pré-pubers kunnen ook een nonchalante- laconieke houding hebben, waarin 'niets hoeft of leuk is'.

De pedagogisch medewerker heeft een belangrijke stimulerende rol in het enthousiast krijgen van de kinderen voor (georganiseerde) activiteiten.

Sociale competentie

Zoals bovenstaand beschreven, is passen binnen en behoren tot 'de groep' van groot belang voor de 9+kinderen. Verantwoordelijk voelen en zijn voor de groep en de groepsruimte behoort ook hiertoe. De kinderen willen invloed hebben op de opvang. Het is immers hun vrije tijd, die ze op eigen wijze willen besteden. De pedagogisch medewerker neemt hierbij een prominente rol in, echter op de achtergrond. Ze gebruikt oren en ogen om te volgen wat er speelt in de groep. In eerder genoemde individuele- en groepsgesprekken geeft ze hier mede sturing aan. Bij sociale competentie speelt ook het betekenisvol willen zijn voor derden en het samenwerken met elkaar. Bovenstaand is hierover al het een ander beschreven.

Waarden en normen

Eerlijk en oneerlijk, terecht en onterecht, moeten en mogen, wijze van aanspreken en feedback geven. Het ligt gevoelig bij het oudere basisschoolkind. De pedagogisch medewerker van de 9+ groep zal zich hiervan bewust moeten zijn door onder andere voorbeeldgedrag te vertonen. Gesprekken met kinderen over onder andere omgaan met elkaar en zaken die spelen in het nieuws, zijn aan de orde van de dag. Gedurende hun aanwezigheid op de BSO is de waarden- en normenontwikkeling een continu proces.

Regels

Zoals in elke groep, heeft de 9+groep ook regels. Wat kan en mag wel en wat niet. Bovenstaand hebben we aangegeven het belangrijk te vinden dat de kinderen van de 9+groep zeggenschap hebben over de invulling van de dag. Zo zijn ze ook goed in staat om zelf regels te bepalen voor de groep. De regels zijn gebaseerd op zelfstandigheid en verantwoordelijkheid van de kinderen en minder op verboden en geboden. Het geeft

ruimte aan ontplooiing en ontwikkeling van hun eigen 'ik'. We laten dit ook terugkomen in de zelfstandigheidverklaring. Ouders kunnen op de zelfstandigheidverklaring aangeven of hun kind bijvoorbeeld zelfstandig een boodschap in het centrum mag doen of zelfstandig naar de sportclub mag fietsen.