

# Pedagogisch plan



BSO Borretweg  
2018 - 2019

## Adresgegevens

BSO Borretweg 'de eerste stap'  
Mgr. Borretweg 1  
5361 AP Grave  
T: 024 6414654

Wijk Grave 'de eerste stap'  
Manager: Jeanette de Vries  
Assistent manager: Karin Lamers  
Kantoor: Mgr. Borretweg 1  
T: 0486 420315  
E: [wijkgrave@deerstestap.nl](mailto:wijkgrave@deerstestap.nl)

'de eerste stap'  
Centraal Kantoor  
Laantje 11  
6602 AA Wijchen  
T: 024 64 88 388  
E: [info@deerstestap.nl](mailto:info@deerstestap.nl)  
W: [www.deerstestap.nl](http://www.deerstestap.nl)

## Inhoud pedagogisch plan

- Voorwoord
- Pedagogisch plan
- Missie
- Kernwaarden
- Basisdoelen voor kinderopvang
- Ontwikkelingsgerichte kinderopvang
- Een beschrijving van de locatie
- Een beschrijving van de BSO
- Plattegrond
- Identiteit en operationele gang van zaken
- Werkwijze BSO en maximale omvang
- Beschrijving van de verschillende momenten van de dag
- Eten en drinken
- Dagritme op de BSO
- Ontwikkelingsgerichte en themagerichte activiteiten en workshops
- Beroepskrachten
- Ondersteuning door andere volwassenen
- Ondersteuning bij de ontwikkeling van (zorg)kinderen
- Deskundige medewerkers
- Bijlage Pestprotocol

## Voorwoord

Kinderopvang biedt unieke mogelijkheden voor kinderen om zich te ontwikkelen. Het is een aanvulling op de opvoeding door ouders/verzorgers. In dit pedagogisch plan beschrijven we onze manier van omgaan met kinderen, in elke opvangvorm. Het bevat twee delen:

- pedagogisch beleid dat geldt voor alle locaties van 'de eerste stap'
- de pedagogische praktijk van de betreffende locatie

Het is ons kompas waarop we varen in ons dagelijks werk met kinderen. Dit plan is tot stand gekomen in samenwerking met de Centrale Oudercommissie en met de Oudercommissie van de locatie.

We laten u graag kennismaken met onze manier van werken.

*Annelies Janssen*  
Directeur/bestuurder

*Jeanette de Vries*  
Manager BSO Borretweg

## Pedagogisch plan

Goede kinderopvang stelt de ontwikkeling van het kind centraal. Dat doen we binnen 'de eerste stap' van dag tot dag met veel plezier door middel van onze ontwikkelingsgerichte aanpak. In dit algemene gedeelte van het pedagogisch plan is te lezen welke waarden 'de eerste stap' kenmerkt en hoe bij ons de wettelijke basisdoelen voor kinderopvang concreet zijn uitgewerkt. Dit gedeelte van het pedagogisch plan geldt voor al onze locaties binnen 'de eerste stap'.

## Missie

'de eerste stap' wil bijdragen aan de opvoeding en ontwikkeling van kinderen op een eigentijdse manier zodat ze optimaal toegerust de toekomst tegemoet kunnen treden. We geven kinderen de ruimte en stimuleren hen om zich te ontwikkelen tot zelfstandige, bewuste, creatieve en verantwoordelijke burgers.

## Kernwaarden

Onze kernwaarden geven aan wat wij belangrijk vinden, waar we voor staan in ons dagelijks werk met kinderen. Hieronder tref je ze aan:

### Plezier



Spelen staat binnen 'de eerste stap' centraal. Spel vraagt creativiteit en zorgt voor plezier: het plezier van het onderzoeken en ontdekken van nieuwe dingen, het je eigen maken van nieuwe vaardigheden, het plezier wanneer iets voor de eerste keer lukt. Spelen met leeftijdgenootjes in de groep en samen plezier beleven legt een essentiële basis voor later.

Plezier, dat is de kracht van 'de eerste stap'.

### Samen



In een groep leer je samen spelen, delen en dat er grenzen zijn. Samen spelen vraagt om samenwerken, communiceren en rekening houden met elkaar. De verschillende achtergronden van kinderen in de groep maakt kinderopvang tot een rijke en waardevolle omgeving waar veel te ontdekken valt. Kinderen leren van en met elkaar. Iedereen is welkom, iedereen doet mee. We bereiden kinderen voor op deelname aan de democratische samenleving, we stimuleren zelfstandigheid en verantwoordelijkheidsgevoel.

Samen, dat is de kracht van 'de eerste stap'.

## Uniek



Ieder kind is uniek. We hebben oog voor verschillen en zien daarin de kansen en uitdagingen. Wij zien en waarderen verschillen tussen kinderen: jongens en meisjes, lichamelijke verschillen, verschil in ontwikkeling, verschil in interesse.

We helpen kinderen te ontdekken wie ze zijn en waar hun talenten liggen. We laten kinderen ervaren dat ze er mogen zijn omdat we weten dat wanneer kinderen zichzelf accepteren, hun talenten tot ontplooiing kunnen komen. Elk in hun eigen tempo en op hun eigen manier.

Wij stimuleren kinderen om zich verantwoordelijk te voelen voor zichzelf. Ieder mag op eigen wijze de toekomst tegemoet.

Uniek, dat is de kracht van 'de eerste stap'.

## Veilig



"de eerste stap" is een veilige plek voor kinderen, zowel fysiek als emotioneel. Wij bieden de warmte en geborgenheid die nodig is om zelfvertrouwen te krijgen, want pas wanneer kinderen zich veilig voelen komen ze tot spel en ontwikkeling. Kinderen hoeven bij ons niet bang te zijn om fouten te maken. Wij bieden een veilige omgeving om ook dingen te leren die je niet meteen kunt. Bij ontwikkelen hoort soms ook vallen en opnieuw proberen. Een kind durft alleen te vallen als het weet dat het opgevangen wordt. Wij vangen kinderen op!

Veilig, dat is de kracht van 'de eerste stap'.

## Groei



Alles wat aandacht krijgt groeit.

Kinderen die zich veilig en prettig voelen, groeien in alle opzichten. Een kind dat zich sterk voelt kan op ontdekkingstocht gaan en nieuwe ervaringen opdoen. Wij geven kinderen de ruimte om hun talenten te ontdekken en uit te diepen. We stimuleren kinderen om te bewegen, buiten te zijn, actief te zijn. Wij stimuleren het zelf ontdekken en zoeken naar creatieve oplossingen. We bieden uitdagende activiteiten, die voor het kind betekenisvol, leuk en leerzaam zijn.

Wij hebben aandacht voor de groei van ieder kind.

Groei, dat is de kracht van 'de eerste stap'.

**Samen** zorgen we voor een **veilige** omgeving waarin kinderen met **plezier** (op) **groeien** en zich ontwikkelen, ieder op zijn of haar **unieke** manier.

## Basisdoelen voor kinderopvang

In de Wet Kinderopvang en kwaliteitseisen peuterspeelzalen zijn vier basisdoelen opgenomen waaraan de opvoeding van kinderen in de kinderopvang moet voldoen.

Deze doelen zijn:

1. het bieden van emotionele veiligheid
2. de ontwikkeling van persoonlijke vaardigheden
3. de ontwikkeling van sociale vaardigheden
4. het overdragen van waarden en normen, 'cultuur'

Hieronder is er een omschrijving gegeven van elk van de vier pedagogische doelen. Daarbij is aangegeven hoe we deze doelen willen bereiken. De uitvoering, 'het hoe' is uiteraard afhankelijk van de leeftijd van het kind, van de ontwikkelingsfase waarin een kind zich bevindt, zijn persoonlijkheid en natuurlijk ook hoe lang een kind al op de BSO is. Een pedagogisch medewerker houdt rekening met al deze facetten in de manier waarop zij de groep en het individuele kind begeleidt én in de activiteiten die worden aangeboden.

Bijvoorbeeld bij een jong kind dat nog maar kort op de BSO is wordt er meer aandacht besteed om het kind bekend te maken met het reilen en zeilen op de BSO. Door middel van onderstaande voorbeelden (*in groene tekst*) laten we zien hoe we onze aanpak afstemmen op de verschillende ontwikkelingsfasen waarin kinderen op de BSO zich bevinden.

In het algemeen is de leeftijdsgroep op de BSO onder te verdelen in drie ontwikkelingsfasen:

4-6 jarigen: kinderen leren vooral spelend en uitproberend: kijken en imiteren; uitproberen en ontdekken; herhalen en oefenen.

7-9 jarigen: kinderen gaan meer logisch en rationeel denken, begrijpen en onthouden meer en kunnen beter het perspectief van anderen zien.

10-12 jarigen: begin van de lichamelijke puberteit, ze worden impulsiever. Ze kunnen begrijpen dat er twee kanten aan een zaak zitten en kunnen over de toekomst nadenken. Omgang met leeftijdsgenoten is erg belangrijk voor deze leeftijdsgroep.

## 1. Emotionele veiligheid



Kinderen voelen zich veilig in een vertrouwde omgeving met structuur en voorspelbaarheid van wat er komen gaat. Zeker in een groep kinderen met pedagogisch medewerkers die ze kennen. Een veilige basis, een *thuis* waar kinderen zich ontspannen, plezier hebben en zichzelf zijn, is een voorwaarde voor de ontwikkeling van de andere drie doelen.

Hoe werken we aan die emotionele veiligheid?

### De beroepskrachten communiceren met de kinderen

Dit betekent dat de pedagogisch medewerker:

- ieder kind individueel begroet en gedag zegt

De jongste kinderen worden iedere dag van school opgehaald, de oudere kinderen komen zelf naar de BSO. De pedagogisch medewerkers zijn herkenbaar aan hun blauwe bodywarmer. De jongste kinderen verzamelen zich bij de pedagogisch medewerker. De pedagogisch medewerker zegt alle kinderen persoonlijk gedag en bij het gezamenlijke eet- en drinkmoment vraagt de pedagogisch medewerker hoe het op school is gegaan.

De oudste kinderen met een zelfstandigheidsverklaring fietsen of lopen zelf naar de BSO. Als ze op de BSO zijn aangekomen zeggen ze voordat ze gaan spelen eerst de pedagogisch medewerkers van hun groep gedag en zeggen met wie en waar ze gaan spelen.

- gevoelig is voor de signalen die een kind afgeeft en hierop reageert (sensitieve responsiviteit)

Een jong kind komt uit school en geeft aan dat ze boos is omdat haar tas is afgepakt, de pedagogisch medewerker luistert naar het kind en ze zoeken samen met de andere kinderen een oplossing.

Een ouder kind komt uit school en is stil. De pedagogisch medewerker observeert het kind en zoekt een geschikt moment te vragen of er iets is. Als het kind niet wil praten, laat ze het kind met rust en geeft dit mee in de overdracht naar ouders.

- een vanzelfsprekend en gepast lichamenlijk contact heeft met de kinderen, afgestemd op de leeftijd  
Als een jong kind verdriet heeft buigt de pedagogisch medewerker door haar knieën en vraagt wat er is. Als het weer beter gaat geeft ze het kind een aai over de bol en zegt: "ga maar spelen en als het niet goed gaat kom je maar weer bij mij".

Als een 8+ kind verdrietig uit school komt, slaat de pedagogisch medewerker een arm om het kind heen en vraagt of ze een glaasje water zal halen. Samen zitten ze aan tafel en de pedagogisch medewerker is een luisterend oor.

- bij jonge kinderen zoveel mogelijk aansluit op bioritme en afspraken met thuis

Bij de jongste kinderen hebben een aantal ouders aangegeven dat als hun kind uit school komt, het eerst even naar het toilet moet gaan, voordat zij/hij gaat spelen.

### De beroepskrachten hebben een vertrouwde relatie met de kinderen

Dit betekent dat de pedagogisch medewerker:

- laat merken dat ze de kinderen accepteert zoals ze zijn

- op een warme, ondersteunende manier individuele aandacht geeft, op een ongedwongen manier
- zoveel mogelijk vast gekoppeld is aan een groep
- op eigen initiatief extra begeleiding en steun biedt aan kwetsbare kinderen

Bij de jongste kinderen is er een kind wat buiten wordt gesloten door een groepje jongens. Hij mag niet meedoen in de bouwhoek. De pedagogisch medewerker ziet dit en gaat samen met het kind bouwen in de bouwhoek, de andere jongens sluiten al snel aan, de pedagogisch medewerker speelt nog even mee en bespreekt dan met de kinderen dat het zo leuker spelen is als iedereen mee mag doen. Bij de oudste kinderen vertelt de mentor tijdens het fruitmoment nog een keer wat een mentor is en wat je met een mentor kunt bespreken. Dat je altijd naar je mentor kunt gaan als je je niet fijn voelt.

### **Er heerst een ontspannen, open sfeer in de groep**

Dit betekent dat de pedagogisch medewerker:

- een dagschema volgt met herkenbare routines en activiteiten
- zich inspant voor een goede sfeer in de groep waarbij er ruimte is voor het tonen van emoties.
- zich inspant voor het welbevinden van ieder kind, te herkennen aan het ontspannen bezig zijn van de kinderen
- evenwicht bewaart tussen structuur en flexibiliteit

Bij de jongste groep kinderen bieden we een groepsactiviteit aan, we gaan koekjes bakken.

De pedagogisch medewerker heeft het deeg al gemaakt, geeft iedereen een stuk deeg en met vormpjes en rolletjes gaan ze aan de gang. Als ze klaar zijn mogen ze de koekjes zelf op het bakblik leggen en de pedagogisch medewerker doet ze in de oven.

De oudere kinderen maken aan de hand van een recept zelf het koekjesdeeg. De 8+ kinderen maken een boodschappen- lijstje, gaan zelf boodschappen doen en gaan daarna aan de slag. Ze leggen onder begeleiding de koekjes in de oven en houden zelf de baktijd in de gaten.

### **Kinderen hebben vaste beroepskrachten en bekende leeftijdsgenootjes om zich heen**

Dit betekent dat:

- we de overgang naar een nieuwe groep begeleiden, voorbereiden en uitgaan van wat kinderen aankunnen

Als een kind naar een volgende BSO groep gaat wordt dit met het kind besproken. Ook ouders worden hiervan op de hoogte gebracht met de datum van doorplaatsing. Hoeveel aandacht we besteden aan de overgang naar een nieuwe groep is afhankelijk van de leeftijd van het kind. Jongere kinderen hebben over het algemeen meer wenmomenten nodig dan oudere kinderen.

- pedagogisch medewerkers vertrouwde gezichten zijn voor de kinderen

Op BSO Borretweg is er een open deurenbeleid. Kinderen kennen elkaar en ook de pedagogisch medewerkers zijn bekend bij de kinderen. Kinderen overleggen met de pedagogisch medewerkers van hun eigen groep of ze op een andere groep mogen spelen.

- we zoveel mogelijk werken met vaste invalkrachten
- we continuïteit in groepsritme en groepssamenstelling nastreven

### **Er is informatieoverdracht en –uitwisseling tussen ouders en beroepskrachten**

Dit betekent dat de pedagogisch medewerker:

- op eigen initiatief contact zoekt met de ouders bij het brengen/halen
- voor een mogelijkheid zorgt dat ouders, zonder dat anderen mee kunnen luisteren, informatie kunnen overdragen.
- actief informatie overdraagt aan ouders en ouders ook om tips en advies vraagt.

## **2. Ontwikkeling van persoonlijke vaardigheden**



Vaardigheden zoals veerkracht, zelfstandigheid, flexibiliteit, creativiteit en zelfvertrouwen zijn persoonskenmerken die een kind in staat stellen om allerlei typen situaties adequaat aan te pakken en zich goed aan te passen aan veranderende omstandigheden. De interactie in de groep met andere kinderen en de pedagogisch medewerkers biedt het kind oefening en ervaring om deze vaardigheden te ontwikkelen.

Hoe werken we aan de ontwikkeling van persoonlijke vaardigheden?

### **De beroepskrachten ondersteunen en stimuleren de ontwikkeling van (individuele) kinderen**

Dit betekent dat de pedagogisch medewerker:

- het aanbod van activiteiten afstemt op de ontwikkelingsbehoefte van de kinderen

Wekelijks worden er activiteiten aangeboden op BSO Borretweg. Een pedagogisch medewerker van de bedenkt met de input van de kinderen hoe het programma er uit gaat zien. Bijvoorbeeld: tafeltennis is populair, de pedagogisch medewerkers organiseren een competitie.

De jongste kinderen hebben ook een programma en pedagogisch medewerkers kijken waar op dat moment de interesse van een kind ligt. Ze bespreken bijvoorbeeld tijdens het fruitmoment wie er meeloopt met de avondvierdaagse en op het programma van die week staat dat je een eigen medaille mag maken.

- passende steun geeft bij het ontdekken en verrijken van spelmogelijkheden
- de zelfstandigheid van kinderen bevordert
- de (zintuiglijke) ontwikkeling van baby's prikkelt
- kennis heeft van de ontwikkelingsfasen van kinderen

### **Er is wederzijdse interactie tussen beroepskrachten en individuele kinderen**

Dit betekent dat de pedagogisch medewerker:

- kinderen passende uitleg, aanwijzingen en sturing geeft waarbij kinderen mee kunnen denken en kunnen kiezen
- met aandacht luistert naar een individueel kind zonder de groep uit het oog te verliezen.
- de situatie voor een kind inzichtelijk maakt
- kinderen ruimte biedt voor zelfsturing en zelfredzaamheid
- de initiatieven van het kind volgt, ontvangt en daarop kindgericht reageert

### **Kinderen hebben de mogelijkheid om (leer)ervaringen op te doen dankzij de groep, spelmateriaal, activiteiten aanbod en inrichting**

Dit betekent dat de pedagogisch medewerker:

- een dagprogramma biedt dat uit vrij spel en gestructureerde activiteiten bestaat en dat de verschillende ontwikkelingsgebieden stimuleert
- gelegenheid biedt tot spel met maatjes en gelijkgestemden in kleine groepjes
- zorgt dat het aanbod van activiteiten passend en betekenisvol is voor de kinderen

Er is een jong kind dat graag wil tekenen en niet mee wil doen aan het activiteitenprogramma van die dag. Het kind wil graag een bos tekenen. De pedagogisch medewerker geeft haar een mandje met bladeren en kastanjes en laat zien hoe je een blad na kunt tekenen .

- iedere dag activiteiten onderneemt voor taalverrijking

## **3. Ontwikkeling van sociale vaardigheden**



Kinderen hebben in principe een aangeboren 'sociale gerichtheid': ze zijn van nature geneigd hun aandacht en gedrag te richten op mensen in hun omgeving. Het begrip 'sociale vaardigheden' omvat een scala aan sociale kennis en vaardigheden, bijvoorbeeld het zich in een ander verplaatsen, communiceren, samenwerken, anderen helpen, conflicten voorkomen en oplossen, het ontwikkelen van sociale verantwoordelijkheid. De interactie met leeftijdgenoten, het deel zijn van een groep en het deelnemen aan groepsgebeurtenissen biedt kinderen een leeromgeving voor het opdoen van sociale vaardigheden. De mate waarin sociale vaardigheden bij kinderen verwacht mogen worden is afhankelijk van de ontwikkelingsfase van een kind maar ook van aanleg die bij ieder kind verschillend is. Het geeft kinderen kansen zich te ontwikkelen tot personen die kunnen functioneren in de samenleving.

Hoe werken we aan de ontwikkeling van sociale vaardigheden?

### **De beroepskrachten ondersteunen de kinderen in hun onderlinge interactie**

Dit betekent dat de pedagogisch medewerker:

- kinderen stimuleert in het aangaan en onderhouden van contact en samenspel
- gerichte activiteiten opzet voor samenspel tussen de kinderen.
- spannende, verdrietige of blijde momenten benut voor het delen van emoties onderling

Een kind mag iets vertellen tijdens een tafelmoment; minder leuke of blijde gebeurtenissen. Andere kinderen mogen daar op reageren.

Op de oudste groep is een moeder erg ziek. Het meisje komt verdrietig uit school. Andere kinderen vragen aan de pedagogisch medewerker wat er met haar is. De pedagogisch medewerker vraagt aan het verdrietige meisje of ze er iets over wil vertellen. Tijdens het fruitmoment verteld ze dat haar moeder in het ziekenhuis ligt. De kinderen delen in de emotie en de pedagogisch medewerker praat nog na met de kinderen voordat ze naar buiten gaan.



- kinderen stimuleert onderlinge conflicten zelf op te lossen op een verantwoorde wijze passend bij de leeftijd

### **De kinderen zijn deel van de groep**

Dit betekent dat de pedagogisch medewerker:

- de kinderen leert om elkaar te accepteren met ieders eigenheid, iedereen is uniek
- de kinderen veel initiatief laat tot samenspel en met elkaar plezier laat beleven

De pedagogisch medewerker van de jongste groep vraagt wie de bekertjes wil ophalen en afwassen. Er zijn 3 kinderen die dat graag willen. De pedagogisch medewerker geeft 1 kind een afwasborstel en de andere twee kinderen een theedoek. Ze vraagt of ze de bekertjes samen naar de keuken willen brengen als ze schoon zijn.

Bij de oudste kinderen laat de pedagogisch medewerker de kinderen onderling hun taken verdelen.

- gesprekje tussen de kinderen aanmoedigt en tussen de kinderen en zichzelf
- zich inzet voor een positieve sfeer, onder andere door zorg voor de inrichting en aankleding van de ruimte.

## **4. Overdragen van waarden en normen**



Kinderen krijgen binnen de kinderopvang de kans om zich de waarden en normen, de 'cultuur' eigen te maken van de samenleving waarvan zij deel uitmaken. Kinderopvang biedt een bredere samenleving dan het gezin en is daarom van waarde bij de overdracht van normen en waarden. Pedagogisch medewerkers hebben een voorbeeldfunctie om te laten zien dat er met meer plezier gespeeld kan worden als je met elkaar een aantal afspraken maakt. Die afspraken hebben alles te maken met normen en waarden. In een groep met kinderen met verschillende achtergronden doen zich als vanzelf leermomenten voor.

### **Afspraken, regels en omgangsvormen zijn herkenbaar aanwezig en worden toegepast**

Dit betekent dat de pedagogisch medewerker:

- uitleg geeft over de afgesproken huisregels en omgangsvormen en deze voorleest

Bij de jongste kinderen benoemen we iedere dag voor het fruit eten dat ze hun handen moeten wassen voordat ze aan tafel gaan. Kinderen die dit niet hebben gedaan worden op een rustige manier gevraagd dit alsnog te doen en er wordt uitgelegd waarom de handen gewassen moeten worden.

Bij de oudste kinderen worden dit soort regels niet meer benoemd, kinderen doen dit uit zichzelf of nemen hun eigen verantwoordelijkheid. Wel wordt er bijvoorbeeld aangestuurd op een regel als; ruzie uitpraten, sorry zeggen en elkaar een hand geven nadat het is uitgesproken.

- woorden geeft aan de dingen die de kinderen zelf ontdekken
- respect en waardering toont voor ieder kind en uitsluiting of discriminatie actief tegengaat
- in gesprek gaat met ouders over de omgangsvormen en huisregels en tips/adviezen van ouders meeneemt

Adviezen van school en ouders nemen we mee in de omgang met het kind. Bijvoorbeeld, als het voor een kind beter is om eerst even uit te blazen voordat een ruzie uitgepraat wordt, gaan de pedagogisch medewerkers daar in mee.

Bij de oudste kinderen is bekend dat juist de sociale omgangsregels af en toe worden uitgeprobeerd. Het onderzoeken van grenzen hoort bij deze leeftijdsfase. Het is voor deze leeftijdsgroep belangrijk om hen ruimte te bieden voor experiment maar ook helder te begrenzen wat wel en niet sociaal acceptabel is.

### **Oefenen van gedeelde verantwoordelijkheid en respectvol samen zijn**

Dit betekent dat de pedagogisch medewerker:

- actief is in het benoemen en waarderen van verschillen
- vragen van kinderen altijd beantwoordt

Als een jong kind tijdens een oudergesprek een vraag stelt zegt de pedagogisch medewerker tegen het kind "Ik ben even in gesprek, ik kom zo bij jou". De pedagogisch medewerker gaat na het gesprek gelijk naar het kind en vraagt wat ze wilde vragen.

- kinderen stimuleert tot sociale omgang met elkaar, tot elkaar helpen en steunen, tot samen plezier maken

Bij de oudste groep kinderen wordt er tijdens het fruit moment gezellig gepraat aan tafel. Een kind ligt op de bank en roept iets wat niemand hoort. De pedagogisch medewerker zegt: "Kom er gezellig bij zitten". Het kind staat op en praat gezellig mee. Maar als het kind besluit om op dat moment voor zichzelf iets anders te gaan doen dan is dat ook mogelijk. Oudere kinderen wordt daarin meer vrijheid geboden.

- kinderen stimuleert in verantwoordelijk gedrag, samen opruimen, zorg voor de materialen.

## Beroepskrachten vervullen een voorbeeldfunctie in spreken en handelen

Dit betekent dat de pedagogisch medewerker:

- op een respectvolle manier omgaat met kinderen, ouders en collega's

De jongste groep kinderen leren we wat respectvol omgaan is door hun het goede voorbeeld te geven. Bijvoorbeeld: als iemand wat van een kind afpakt, niet te gaan slaan, maar te zeggen dat jij er mee aan het spelen was en het terug te vragen.

- op een vriendelijke en hartelijke manier contact heeft met kinderen en ouders
- het contact afstemt op de behoefte van het kind

Als een ouder kind uit school de behoefte heeft om zich even terug te trekken van alle drukte, bijvoorbeeld door op een andere groep op de bank te gaan liggen met tijdschrift, laat de pedagogisch medewerker het kind met rust en gaat hier respectvol mee om.

- in het bijzijn van kinderen en ouders het goede voorbeeld geeft door een gezonde leefstijl

## Ontwikkelingsgerichte kinderopvang

'de eerste stap' kiest voor ontwikkelingsgerichte kinderopvang waarbij de bovenstaande kernwaarden centraal staan: **Samen** zorgen we voor een **veilige** omgeving waarin kinderen met **plezier** (op) **groeien** en zich ontwikkelen, ieder op zijn of haar **unieke** manier.



Elk kind is in principe geïnteresseerd in zijn omgeving; in mensen, dieren, planten en dingen. Ook is elk kind meestal gericht op interactie met de wereld om zich heen en is onbewust en onwillekeurig nieuwsgierig en geboeid door zelf ontdekken en experimenteren. Welbevinden en zelfvertrouwen zijn daarbij de basisvoorwaarden. Het voeden en koesteren van welbevinden en zelfvertrouwen is heel belangrijk binnen "de eerste stap". Alleen dan is er groei!

'de eerste stap' gebruikt Startblokken als programma om de ontwikkeling van kinderen te stimuleren met daarnaast de Gordonmethode voor een goede communicatie met kinderen.

Onze pedagogisch medewerkers lopen vooruit op de ontwikkeling van de kinderen en begeleiden de stap naar verdere ontwikkeling. Ze zijn als het ware de kinderen een stap vóór. "We moeten het hier en nu zo inspirerend, uitdagend en stimulerend mogelijk voor hen maken en de kinderen helpen dát te (leren) doen wat ze graag willen."

Gebruikte Bronnen:

- Wetgeving: vier pedagogische basisdoelen
- Wetenschap: NCKO-onderzoek naar de pedagogische kwaliteit in de kinderopvang op basis van structuur- en proceskenmerken
- Praktijk: pedagogisch kader kindercentra 0-4 / kindercentra 4-13 jaar / samen verschillend-diversiteit. Utrecht, december
- Veldinstrument observatie pedagogische praktijk

## Een beschrijving van BSO Borretweg

### Binnen

BSO Borretweg is gevestigd naast basisschool 'de Raamdonk' en basisschool 'De Wegwijzer'. De buitenschoolse opvang is ondergebracht in een pand samen met de KDO en de peuterplusgroep. Via de hoofdingang aan de voorkant van het pand komt u binnen in de centrale hal. Aan de rechterkant liggen twee groepsruimtes voor de KDO. Aan de linkerkant bevinden zich de peuterplus groep en een derde groepsruimte voor de KDO. Aan het einde van de gang bevinden zich links en rechts de twee BSO groepen. Iedere BSO ruimte heeft de beschikking over een aangrenzende aparte ruimte, in groep 1 wordt deze gebruikt als 'discokamer', in groep 2 als Film/Wii-kamer.

Naast deze ruimtes maken wij ook gebruik van de speelruimte in de hal, waar een voetbaltafel staat. Ook de ruimte aan het einde van de gang wordt als speelruimte gebruikt, tevens wordt deze ruimte gebruikt als 'restaurant', waar de kinderen die gebruik maken van de warme maaltijd samen kunnen eten.

In het midden van de gang aan de rechterkant bevindt zich de keuken.

De keuken is alleen toegankelijk voor kinderen onder begeleiding van een pedagogisch medewerker; dit voor de veiligheid van de kinderen. Vanaf groep 6 mogen kinderen wel zelfstandig dingen halen/brengen naar de keuken. Kookactiviteiten worden in de groep gedaan en zijn altijd onder begeleiding. De keuken is geen doorloopgebied of ruimte waar kinderen zich zonder begeleiding mogen ophouden.

Alle ruimtes (behalve de groepsruimtes) worden afgesloten zodat kinderen hier niet ongezien in kunnen komen.

### **Inrichting van de groepsruimten**

Elke groep beschikt over een gevarieerd spelaanbod. In de kasten heeft het speelgoed een vaste bergplaats en ligt het, uitnodigend, geordend en inzichtelijk opgeruimd. Dit biedt de kinderen houvast om het speelgoed na gebruik zelf weer op te ruimen. De ruimten zijn zo ingericht dat er overzicht is voor de pedagogisch medewerkers. De indeling van de groepsruimten daagt kinderen uit om te spelen. Ook zijn er verschillende hoeken in de groepsruimte. Deze hoeken kunnen een wisselende samenstelling hebben afhankelijk van de wensen van de kinderen en pedagogisch medewerkers, het thema binnen de groep of de samenstelling van de groep. Ook staan er banken waar kinderen zich terug kunnen trekken of bijvoorbeeld een tijdschrift kunnen lezen.

### **Hal**

Alle groepen komen uit op de centrale hal. Deze hal geeft extra ruimte aan de kinderen om zich uit te leven. In de centrale hal bevinden zich kapstokken. Hier worden de jassen, en eventuele reservekleding in tassen met naam opgehangen.

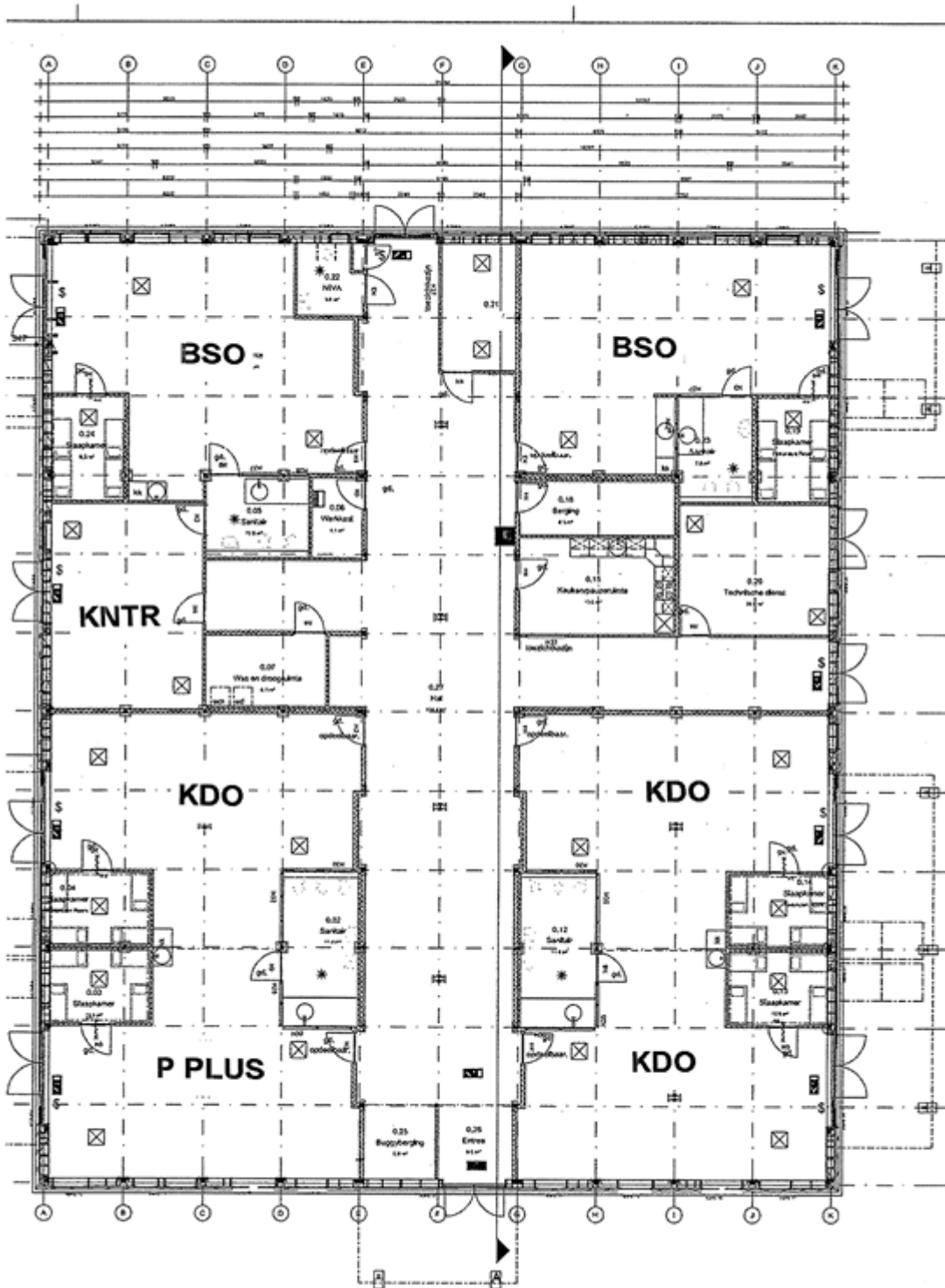
Bij binnenkomst in de centrale hal is op een mededelingenbord door middel van foto's te zien welke pedagogisch medewerkers in de groep die dag werkzaam zijn. Verder worden hier mededelingen voor ouders en geplande activiteiten opgehangen. Tevens is bij de deur van de groep op het bord te lezen wat er die dag aan activiteiten heeft plaatsgevonden

### **Buiten**

Rondom het gebouw is een mooie speelruimte, met als blikvanger de natuurlijke tuin rechts van het gebouw. In de natuurlijke tuin bevinden zich onder andere een zandbak, een moestuin, een fietspad, een boomhut en een kruipbuis. In het tuinhuisje staan diverse stepjes en fietsjes die gebruikt mogen worden op het verharde gedeelte rondom het gebouw en op het fietspad. Ook in de winter gaan we het liefst iedere dag naar buiten of het moet extreem koud zijn. Sneeuw is leuk; dan worden er sneeuwpoppen gemaakt, sleetje rijden en daar hoort natuurlijk een sneeuwballengevecht bij. Als het slecht weer is blijft het leuk om met regenjas en laarzen naar buiten te gaan om rond spetteren in de plassen en toch even rond te kunnen rennen.

Buiten de poort bevindt zich op gemeentegrond een openbaar speeltuintje. De kinderen van de bovenbouw mogen hier met toestemming van de ouders en de pedagogisch medewerker gaan spelen.

# Plattegrond locatie



## Identiteit en operationele gang van zaken

### Scholen

De BSO Borretweg is voor de opvang verbonden aan basisschool de Raamdonk, de Wegwijzer, St. Jozef (Velp), De Vlinder en de Kreek'l (Reek). Op woensdag en vrijdag én in de schoolvakanties komen de BSO kinderen van basisschool 'De Tandem' uit Nederasselt en de BSO kinderen van de basisschool de Zilverberg uit Overasselt naar BSO Borretweg.

Daarnaast kunnen kinderen die naar het speciaal onderwijs gaan, maar wel uit de wijk komen, gebruik maken van de BSO, ouders zorgen dan zelf voor het vervoer. Door de verbondenheid aan de basisscholen en de plaats in de wijk, kennen de kinderen die de BSO bezoeken elkaar vaak al. Dit maakt het voor de kinderen gemakkelijk om contact te maken met (nieuwe) vrienden en vriendinnen.

### Pesten

Om pestgedrag te voorkomen en aan te pakken vinden wij het van groot belang een veilig pedagogisch klimaat te scheppen waarin pesten als ongewenst en onacceptabel gedrag wordt ervaren. Pedagogisch medewerkers zijn alert op pestgedrag in de algemene zin. De pedagogisch medewerkers nemen duidelijk stelling en actie tegen dit gedrag, ook als het kinderen uit de wijk of school betreft die niet op de BSO zitten. Wanneer pesten, ondanks alle inspanningen toch optreedt, hanteert "de eerste stap" het 'pestprotocol' zie bijlage 1. Bij pestgedrag is er altijd dialoog met kind, ouders en school om zo samen te werken aan een veilig klimaat.

### Openingstijden

Voorschoolse opvang	:	schoolweken van 7.30 – 8.30 uur
Naschoolse opvang	:	schoolweken van 14.00 – 18.00 of 18:30 uur
Opvang in schoolvakanties	:	7.30 -18.30
Verlengde opvang	:	7.00 -7.30 uur

Het brengen van de kinderen in vakanties en op roostervrije dagen kan tot uiterlijk 09:30 uur. Het ophalen van de kinderen kan vanaf: 16.30 uur. Mocht u uw kind eerder op willen halen, graag van tevoren overleggen met de pedagogisch medewerkers.

In de vakanties is de BSO de gehele dag geopend, dat wil zeggen van 07.30 uur tot 18.30 uur. Er bestaat een mogelijkheid om op deze dagen vakantieopvang aan te vragen. Informatie hierover is beschikbaar bij afdeling klantencontact.

### Flexibele opvang

Op de BSO Borretweg hebben wij ook flexibele opvang. Dat houdt in dat ouders per week kunnen bepalen op welke dagen opvang nodig is. Om meer te weten over de voorwaarden waaronder deze opvang plaatsvindt, kunt u ook contact opnemen met afdeling klantcontact.

## Werkwijze BSO en maximale opvang

### Groepssamenstelling

Er zijn 3 basisgroepen op de Borretweg. De groepen zijn ingedeeld naar leeftijd. De leeftijdsindeling van de basisgroepen is als volgt:

Groep 1: van maximaal 20 kinderen in de leeftijd van 4-6/7 jaar,

Groep 2: van maximaal 20 kinderen in de leeftijd van 6/7-12 jaar.

In de derde basisgroep van maximaal 20 kinderen worden kinderen opgevangen met een contract voor flexibele opvang.

Voor de verhouding tussen het aantal beroepskrachten en het aantal aanwezige kinderen verwijzen we naar <http://1ratio.nl/>

### Kennis maken en wennen

Wennen aan een nieuwe basisgroep kan in 2 situaties;

1. Wanneer een kind nieuw komt in de opvang

2. Wanneer een kind van de ene basisgroep doorstroomt naar een nieuwe basisgroep ivm de leeftijd

Wanneer een kind nieuw komt in de opvang vindt er een kennismakingsgesprek plaats met de pedagogisch medewerker (bij voorkeur de mentor) van uw kind van de nieuwe basisgroep. Tijdens dit gesprek wordt er met de ouders besproken of er behoefte is om het betreffende kind te laten wennen. Indien er behoefte is,

worden er wenaafspraken gemaakt. Kinderen die al op de BSO zijn geplaatst, maar doorgaan naar een volgende basisgroep, gaan vooraf kennis maken op deze groep. Naar gelang de behoefte van het kind komt er daarna nog een eemoment op de nieuwe groep en tot slot komen de ouders het kind ophalen op de nieuwe basisgroep zodat ook zij kennis kunnen maken met de 'nieuwe' pedagogisch medewerkers. De mentor van het kind zal zorgen voor een goede overdracht. De manager is verantwoordelijk voor het doorplaatsen van kinderen naar een volgende leeftijdsgroep, waarbij de pedagogische kwaliteit uitgangspunt is en er rekening gehouden moet worden met de combinaties van dagdelen die er afgenomen worden. Een en ander is vastgelegd in het plaatsingsbeleid van 'de eerste stap'. We proberen altijd om een aantal kinderen samen door te laten gaan naar de volgende basisgroep. Onze ervaring is dat kinderen dat fijner vinden. Ouders en kinderen worden ruim van tevoren geïnformeerd over een doorplaatsing.

### **Mentor**

Ieder kind krijgt een mentor. Dit is één van de vaste pedagogisch medewerkers van de groep van het kind. Bij de start van de opvang en bij een doorplaatsing stelt de mentor zich voor als 'mentor' aan het kind en ouders en vertelt wat het mentorschap inhoudt. Mentorschap wordt ook vastgelegd in flexkids, zo is het voor het team duidelijk wie mentor is van welk kind. De mentor volgt de ontwikkeling van uw kind, draagt zorg voor het welbevinden en is aanspreekpunt voor kind en ouders. De mentor zorgt ervoor dat andere medewerkers op de hoogte zijn van afspraken die u met de mentor maakt. Wanneer uw kind wisselt van groep (wanneer ouders bijvoorbeeld kiezen voor andere dagdelen) dan wordt er aandacht besteed aan deze nieuwe situatie en zal er een goede overdracht plaatsvinden aan de mentor van de nieuwe groep. De mentor plant jaarlijks het 10 min gesprek over het welbevinden van het kind om de ontwikkeling van het kind te bespreken. Dit wordt gedaan aan de hand van KIJK! Dit is een instrument voor het in kaart brengen van de ontwikkeling van kinderen.

### **Extra opvang en ruilen**

Mocht u een keer op een andere dag gebruik willen maken van de opvang, dan bestaat er de mogelijkheid tot ruilen of het aanvragen van extra opvang. Ook kunt u opvang aanvragen bij studiedagen van school. De 'spelregels' en soorten opvang zijn te vinden op de website van 'de eerste stap'. Hier kunt u ook het ruilformulier vinden. Ruiling of extra opvang is vaak incidenteel en regelen we het liefst in de eigen groep van het kind. Mocht er op de gewenste 'ruildag' geen plaats zijn in de eigen groep, dan kan uw kind deze dag in een andere groep geplaatst worden, mits de groeps grootte dit toelaat en uiteraard op uw verzoek en in overleg met u en de pedagogisch medewerker(s).

### **Opendeurenbeleid**

Binnen de locatie is er sprake van een open deuren beleid. Kinderen maken gebruik van verschillende ruimtes binnen de BSO en verlaten dus hun basisgroep. Hierbij moet u denken aan het spelen op een andere groep en het deelnemen aan activiteiten. In verschillende groepen worden activiteiten georganiseerd door de pedagogisch medewerkers. Kinderen zijn vrij om deel te nemen, ook als de activiteit niet op hun eigen groep is. Kinderen komen uit school altijd naar hun eigen groep en eten en drinken op hun basisgroep, behalve als kinderen direct na school deelnemen aan een activiteit buiten de BSO. Bij incidenten kunnen kinderen altijd terug vallen op de pedagogisch medewerkers van hun eigen basisgroep.

### **Samenvoegen**

Bij een lagere bezetting, dat kan bij BSO Borretweg zijn op woensdag en vrijdag, voorschools, tijdens studiedagen en incidenteel in de schoolvakanties, voegen wij de groepen samen. Bij minder dan 20 kinderen spelen alle kinderen van basisgroep 1 en 2 op één groep, namelijk in groepsruimte 1 (gele groep). Bij meer dan 20 kinderspelen de kinderen in gewoon twee groepsruimten. De kinderen van basisgroep 1 spelen in groepsruimte 1 (eigen groepsruimte) en de kinderen van basisgroep 2 spelen met elkaar op groepsruimte 2. Met deze werkwijze worden kinderen op maximaal twee basisgroepen opgevangen. We werken op de woensdagen en vrijdagen met vaste pedagogisch medewerkers. Als we samenvoegen op woensdag of vrijdag vragen we ouders om schriftelijke toestemming. Dit doen we tijdens het intakegesprek.

In alle schoolvakanties spelen de kinderen van BSO Kerklaantje uit Nederasselt op BSO Borretweg, dit geldt voor de kinderen van BSO Kerklaantje uit Nederasselt ook op woensdag en vrijdag na school in schoolweken. De kinderen worden door ouders/verzorgers in vakanties naar BSO Borretweg gebracht en weer opgehaald. De kinderen worden opgevangen in de groep waar ook de leeftijdgenootjes van BSO Borretweg zitten (zie groepsamenstelling). Onze ervaring is dat het leuk is om met leeftijdgenootjes van andere locaties te spelen en gezamenlijk activiteiten te doen. Wanneer er kinderen van BSO Kerklaantje bij ons komen spelen komt er ook zoveel mogelijk een vaste pedagogisch medewerker van deze locatie mee. 's Morgens worden ouders en kinderen ontvangen door een pedagogisch medewerker van hun eigen locatie. Zo is er altijd een bekend gezicht voor de kinderen. Incidenteel worden er in de vakanties groepen samengevoegd. Samenvoegen is afhankelijk van het kind aantal en leeftijd, wat iedere vakantiedag anders

kan zijn. Bij minder dan 20 kinderen spelen we in groepsruimte 1. De werkwijze is identiek aan het samenvoegen op woensdag en vrijdag buiten de vakanties.

### **Zelfstandigheid**

'de eerste stap' wil in de BSO een opvang creëren die in grote mate aansluit bij de thuissituatie van uw kind. Daarnaast willen we graag bijdragen aan het vergroten van de zelfstandigheid van kinderen. In een zelfstandigheids-verklaring (vanaf groep 3 op school) leggen we in samenspraak vast wat uw kind wel en niet zonder begeleiding van 'de eerste stap' mag ondernemen. De afspraken worden in bijzijn van u, uw kind en de pedagogisch medewerkers opgesteld, besproken en ook door uw kind mede ondertekend. Uw kind dient zich te houden aan de gemaakte afspraken die met u en de pedagogisch medewerker zijn gemaakt; bijvoorbeeld niet weggaan van het terrein zonder je af te melden en even zeggen als je er weer bent. Als dit niet het geval is geweest of juist heel goed is gegaan, zal de pedagogisch medewerker dit in de overdracht met u en uw kind bespreken.

### **Ophalen van de kinderen uit school**

De kinderen worden lopend opgehaald door een medewerker van de BSO, als er iets bijzonders is voorgevallen op school geeft de leerkracht dit door aan de medewerker. Kinderen met een zelfstandigheid verklaring mogen alleen naar de BSO lopen. Voor de scholen buiten Grave geldt dat kinderen met een busje opgehaald worden door een medewerker van de BSO. De medewerkers van de BSO zijn herkenbaar voor de kinderen door hun blauwe bodywarmer van 'de eerste stap'.

### **Vriendjes**

De BSO is voor veel kinderen een soort 'thuis zijn'. Samen eten, drinken, spelen, lezen of kletsen... net als thuis. Helemaal leuk als dat kan met een eigen vriendje of vriendinnetje. Dat is mogelijk op BSO Borretweg. Er moet wel plaats zijn voor extra kinderen (dat wil zeggen dat we geen extra medewerker in hoeven te roosteren). Daarom besluit de pedagogisch medewerker de dag zelf op het schoolplein of er een vriendje mee mag. Om teleurstelling te voorkomen worden er van tevoren geen speelafspraken gemaakt. De pedagogisch medewerker houdt in de gaten of ieder kind aan bod komt. Op het schoolplein wordt aan de ouder gevraagd een formulier in te vullen. Er wordt gevraagd naar bijzonderheden (allergie, medicijnen) en bereikbaarheid in geval van een calamiteit. Kinderen met een zelfstandigheidsverklaring en alleen naar de BSO gaan, overleggen met de pedagogisch medewerker of ze een vriendje mee kunnen nemen. De pedagogisch medewerker is verantwoordelijk voor het vriendje. Het vriendje moet voor 16.30 uur door eigen ouders worden opgehaald.

### **Overdracht**

Op haal- en brengmomenten is er een overdracht tussen pedagogisch medewerker en ouder. Hier wordt kort verteld wat het kind gedaan heeft op de BSO. Vaak betreft de pedagogisch medewerker het kind ook bij dit moment door het uit te nodigen zelf iets te vertellen.

### **Afmelden BSO**

Mocht uw kind niet naar de BSO komen, dan graag uw kind afmelden via het ouderportaal. Afmelden met opbouw van het ruiltegoed moet minimaal één dag van te voren vóór 12.00 uur. De spelregels van het afmelden, opbouw van ruiltegoed en inzetten van incidentele opvang vindt u op de website van 'de eerste stap'. (Opbouw van ruiltegoed geldt alleen voor reguliere opvang, niet voor flexibele opvang.)

### **Ouderportaal**

Sinds mei 2017 werkt 'de eerste stap' met Flexkids. Ouders ontvangen oa nieuwsbrieven en activiteitenbrieven via dit portaal. Flexkids biedt ouders en medewerkers interactie en beschikbaarheid van gegevens. Centraal bureau en groepen beschikken over dezelfde, actuele informatie en ouders kunnen zelf wijzigingen doorvoeren.

## Beschrijving van de verschillende momenten van de dag

### Verjaardag vieren

Omdat de kinderen ook hun verjaardag al vieren op school en eventuele andere clubjes/verenigingen, is er in samenspraak met de Oudercommissie besloten voor de verjaardag van de kinderen niet meer te trakteren op de BSO. Neemt niet weg dat als de jarige op zijn of haar echte verjaardag op de BSO is, de jarige die dag ook in het zonnetje wordt gezet, het fruit mag rond delen en er natuurlijk gezongen wordt.

### Computergebruik etc., game en TV gebruik

Op de BSO is een TV aanwezig. Deze wordt gebruikt in vakanties om een rustmoment in te bouwen. De films die gekeken worden voldoen aan de leeftijdsvoorschriften.

Groep 2 heeft een TV voor de Wii ter beschikking. Na school mogen ze in tweetallen ongeveer 30 minuten op de Wii. Er mag door de andere kinderen dan niet meegekeken worden. In de vakanties mogen de kinderen vanaf 09.30 uur één keer voor de middag en één keer na de middag op de Wii.

De afspraken rondom het gebruik van thuis uit meegebrachte computerspelletjes of mobiele telefoons:

- meenemen is op eigen risico;
- blijven in de schooltas.

### Uitstapjes

Wij gaan er graag op uit met de kinderen. Dat kan variëren van de speeltuin in de buurt, tot een groter uitstapje naar bijvoorbeeld de Blijde Dries. 'de eerste stap' heeft richtlijnen opgesteld voor deze uitstapjes welke binnen onze organisatie jaarlijks worden geëvalueerd. In deze richtlijnen zijn zaken opgenomen als: 'hoe groot de groep kinderen is en wat er meegenomen moet worden. We zorgen ervoor dat er tijdens een uitstapje altijd een vaste/bekende pedagogisch medewerker meegaat. Op de locatie laten wij altijd een telefoonnummer achter, zodat u contact met ons kunt opnemen, voor het geval wij bijvoorbeeld nog niet terug zijn als u de kinderen komt halen. Als wij de locatie verlaten, zorgen wij dat op centraal kantoor bekend is op welke wijze wij telefonisch bereikbaar zijn. Ter herkenbaarheid van medewerkers en kinderen, dragen de medewerkers tijdens uitstapjes 'de eerste stap' hesje, c.q. T-shirt met het logo van 'de eerste stap'.

### Vervoer

'de eerste stap' houdt zich aan de wettelijke regels betreffende het vervoer van kinderen en heeft daarnaast ook haar eigen protocollen waarin beschreven staat hoe de kinderen zo veilig mogelijk vervoerd dienen te worden.

## Eten en drinken

### Voeding in het algemeen

Wij zorgen voor verantwoorde voeding gedurende de dag. Daarbij hanteren wij een beleid waarbij toegevoegde suikers en vetten in voeding zoveel mogelijk vermeden worden. In het protocol over voeding hebben wij opgenomen welke voedingsmiddelen dagelijks zijn toegestaan en welke voedingsmiddelen bij uitzondering, zoals iets extra 's tijdens de vakanties. Uiteraard houden wij ook rekening met allergieën bij kinderen. In overleg met de ouders bekijken de pedagogisch medewerkers of dat ouders de betreffende producten zelf mee brengen of dat het door 'de eerste stap' wordt ingekocht vaak is dit afhankelijk van de mate van allergie.

### Tafelmomenten

Tijdens de momenten aan tafel wordt er een sfeer van rust en saamhorigheid gecreëerd. De pedagogisch medewerker praat met de kinderen en de kinderen praten met elkaar. Alle kinderen krijgen de ruimte om iets te vertellen. Daarbij is het belangrijk dat de pedagogisch medewerker een actieve luisterhouding aanneemt.

- de pedagogisch medewerker zorgt voor duidelijke regels over wat wel en niet mag. Dit is nodig om het samenzijn voor alle kinderen in de groep plezierig te laten verlopen;
- de pedagogisch medewerker zorgt voor structuur tijdens het eten en drinken;



- de pedagogisch medewerker laat door voorbeeldgedrag en in gesprekken zien wat de waarden en normen zijn, zoals op je beurt wachten, niet door elkaar heen praten, elkaar bij naam aanspreken en niet van je stoel af;

## Dagritme op de BSO

In dit hoofdstuk is een beschrijving gegeven van het dagritme van de BSO. Het dagritme is opgesteld als basis voor de pedagogisch medewerkers. Hier wordt wel flexibel mee omgegaan. Bijvoorbeeld bij uitstapjes in de vakanties of als het spel van de kinderen hier om vraagt.

### Voorschoolse opvang

Tijd	Activiteit
07.00	ontvangst kinderen ontbijten vrije activiteit
08.10	opruimen jassen aan en schooltassen mee
08.15	de kinderen van de Raamdonk en de Wegwijzer gaan onder begeleiding van een pedagogisch medewerker lopend naar school. De kleuters worden naar de klas gebracht. Er zijn kinderen die zelfstandig naar school mogen.

**Naschoolse opvang korte middag**

<b>Tijd</b>	<b>Activiteit</b>
15.30	de kinderen van de Raamdonk en de Wegwijzer worden opgehaald door medewerkers van de BSO. Kinderen met een zelfstandigheidsverklaring lopen zelf naar de BSO;  Vrije activiteit
15.45	toiletgang en handen wassen;  aan tafel, fruit en of groenten eten en water drinken;
16.15	geleide-, begeleide- en vrije activiteiten, workshops en buitenspel
17.15	Warme maaltijd voor de kinderen die hiervan gebruik willen maken;
17.45	opruimen en eventueel naar binnen;  vrije activiteit;
18.30	overdracht aan ouders die de kinderen komen ophalen.

**Naschoolse opvang lange middag (woensdag en vrijdag)**

<b>Tijd</b>	<b>Activiteit</b>
12.15	de kinderen van de Raamdonk en de Wegwijzer worden opgehaald door medewerkers van de BSO. Kinderen met een zelfstandigheidsverklaring lopen zelf naar de BSO Kinderen van de scholen buiten Grave worden met de auto opgehaald  vrije activiteit
13.00	toiletgang en handen wassen;  gezamenlijk brood eten en melk of water drinken;

13.30	opruimen; als het weer het toelaat gaan we naar buiten. daarna vrije activiteit;
14.00	geleide-, begeleide- en vrije activiteiten, workshops en buitenspel; eventueel een uitstapje;
15.30	toiletgang en handen wassen;  aan tafel, fruit en of groenten eten en water drinken en eventueel een cracker of biscuitje;
16.00	geleide- begeleide-en vrije activiteiten;
17.00	Warme maaltijd voor de kinderen die hiervan gebruik willen maken;
17.30	opruimen en eventueel naar binnen;  vrije activiteit;
18.30	overdracht aan ouders die de kinderen komen ophalen.

**Opvang hele dag**

<b>Tijd</b>	<b>Activiteit</b>
07.00	binnenkomst en om 08.30 uur naar eigen groep vrije activiteit
10.00	toiletgang en handen wassen aan tafel, fruit eten en water drinken
10.30	geleide-, begeleide- en vrije activiteiten, workshops en buitenspel of naar het speelokaal eventueel een uitstapje
11.30	Opruimen toiletgang en handen wassen brood eten, melk of water drinken
12.30	opruimen; vrije activiteit;
14.00	geleide-, begeleide- en vrije activiteiten, workshops en buitenspel; eventueel een uitstapje;
15.30	toiletgang en handen wassen; aan tafel, fruit en of groeten eten en water drinken en eventueel een cracker of biscuitje;
16.00	geleide- begeleide-en vrije activiteiten;
17.00	Warme maaltijd voor de kinderen die hiervan gebruik willen maken;
17.30 18.30	opruimen en eventueel naar binnen; vrije activiteit; overdracht aan ouders die de kinderen komen ophalen.

## Ontwikkelingsgerichte en themagerichte activiteiten en workshops

### Activiteiten en workshops

Op BSO Borretweg vinden er dagelijks activiteiten plaats. Er worden ook workshops georganiseerd op de BSO. Deze workshops worden georganiseerd vanuit een thema, zijn uitdagend en hebben een opbouwend karakter. De workshops worden door de pedagogisch medewerkers bedacht en uitgevoerd. In de voorbereiding worden ook de kinderen betrokken. Deze workshops sluiten aan op de ontwikkeling van het kind. Kinderen zijn vrij om deel te nemen.

Ontwikkelingsgebieden die aan bod komen zijn

- Creatief
- Techniek
- Sportief
- Cultureel
- Culinair
- Natuur

### Activiteitencommissie DOEN!

De schoolvakanties (Kerst-, Carnaval-, Mei-, Zomer- en Herfstvakantie) zijn ideale momenten om rond een thema te werken. Het themaonderwerp wordt vastgesteld door de activiteitencommissie DOEN!. Hierin zit een medewerker van iedere locatie. De uitwerking ervan gebeurt door elke groep afzonderlijk. Er wordt rekening gehouden met wat de kinderen bezighoudt en waar de kinderen behoefte aan hebben. Ook wordt naar de leeftijden van de kinderen gekeken. Ouders worden middels een digitale vakantiebrief geïnformeerd over de inhoud van het programma. Voorbeelden van thema's die hebben plaatsgevonden in de vakanties: Kleuren, bosrijk, met de BSO de wereld rond, kamperen, enz.

## Beroepskrachten

### Personele bezetting op de groep

BSO Borretweg bestaat uit een vast team van pedagogisch medewerkers. Via een digitale nieuwsbrief wordt u op de hoogte gehouden van eventuele wisselingen van medewerkers.

### Invalkracht

Uiteraard hebben de pedagogisch medewerkers ook vakantie of kunnen zij afwezig zijn door ziekte. Hiervoor maken wij gebruik van invalkrachten. Invalkrachten zijn pedagogisch medewerkers die binnen 'de eerste stap' werken en bekend zijn met de algemene werkwijze van 'de eerste stap'. Om continuïteit te waarborgen streven we naar de inzet van invalkrachten die bekend zijn op de locatie.

### Afwijken van het beroepskracht-kindratio (BKR)

Dagelijks mag je op sommige momenten afwijken van het aantal pedagogisch medewerkers dat aanwezig is op de groep. Dit heet: 'afwijken van de beroepskracht-kind-ratio'. In de buitenschoolse opvang mag dat op schooldagen maximaal 0,5 uur per dag en in schoolvakanties maximaal 3 uur op een dag.

Er is pas een afwijking van de BKR wanneer het daadwerkelijk aantal kinderen dat aanwezig is afwijkt van het aantal PM. Je mag maximaal 50% afwijken van de BKR en naar boven afronden. Bij afwijking van de BKR met 3 PM op de groep blijven er altijd 2 over. De regels die we daarvoor binnen de buitenschoolse opvang hanteren zijn:

### Hele dag BSO

Afwijking start van de dag 8:00-8:30 uur

Pauzetijd: de pauze tussen de middag tussen 12:30 uur en 14:00 uur plannen.

Voor de BSO kiezen we voor een half uur pauze. Dit omdat je bij de BSO ook in pauzetijd alle kinderen op de groep hebt wat anders is in de KDO waar veel kinderen slapen.

Afwijking eind van de dag 17:30 -18:30

### BSO in schoolweken

In de schoolweken mag de afwijking van de BKR een half uur zijn.

Afgeweken wordt aan het eind van de dag van 17:30-18:30.

## **Geen afwijking van het beroepskacht-kindratio**

In schoolweken: tussen 14:00 en 17:00 wordt er niet afgeweken en bij 1 pedagogisch medewerker op de groep wordt er niet afgeweken.

In vakanties: tussen 8.30 en 12.30 en tussen 14:00 en 17:00 wordt er niet afgeweken. Bij 1 pedagogisch medewerker op de groep wordt er niet afgeweken en komt er tijdens de pauze een vervanger op de groep

## **Achterwachting**

Op de locatie is altijd één BHV-er (Bedrijfs Hulp Verlener) aanwezig. Als het kind aantal tien kinderen of minder is, mag een BHV-er alleen op locatie zijn, mits er ondersteuning is georganiseerd.

De BHV-er:

- moet indien noodzakelijk telefonisch beroep kunnen doen op manager of assistent manager
- moet telefonisch beroep kunnen doen op een achterwacht binnen de organisatie in Wijchen; in geval van een calamiteit zal er binnen 15 minuten een collega op de locatie aanwezig zijn. Dit kan een collega van een andere locatie zijn of een medewerker van Centraal Kantoor. Bij de pedagogisch medewerkers is bekend wie en wanneer achterwacht is. Ook is dit terug te vinden in het calamiteitenplan op de groepen.

## **Ondersteuning door andere volwassenen**

De pedagogisch medewerkers worden ondersteund door een team, dat niet altijd direct zichtbaar is, maar zeker wel ondersteuning biedt daar waar nodig is.

In de groeps- en teamoverleggen wordt de dagelijkse praktijk besproken. In de groepsoverleggen wordt o.a. het welbevinden van kinderen en de samenwerking besproken. Daar waar meer ondersteuning nodig is en dat kan voor de pedagogisch medewerker of voor kind en ouders nodig zijn, kan de manager de opleidingsfunctionaris en de zorgcoördinator inzetten. De opleidingsfunctionaris kan een pedagogisch medewerker coachen (coach on the job) en verzorgt trainingen. De trainingen sluiten aan op de werkwijze van de kinderopvang en op de behoeften van de pedagogisch medewerkers. De zorgcoördinator kijkt mee, zodra er meer ondersteuningsbehoefte voor het kind en/of de gezinssituatie nodig is dan geboden kan worden op de groepen.

De assistent managers zorgen voor de kindplanningen en personeelsplanning. Daarnaast bieden zij, samen met de managers, pedagogisch medewerkers ondersteuning en zijn zij een vraagbaak voor praktische vragen en wensen van ouders. De medewerker opleidingen biedt indirect ondersteuning aan de pedagogisch medewerkers van de groepen. Een aantal pedagogisch medewerkers zijn opgeleid tot BHV-ers (bedrijfshulpverleners). Jaarlijks is er een theoretische bijeenkomst en een praktische training. Op deze wijze zijn de BHV-ers goed op de hoogte hoe te handelen bij calamiteiten.

### **Huishoudelijke hulp**

Op het begin of einde van de dag is het mogelijk dat er een huishoudelijk medewerker op locatie aanwezig is. Zij zorgen voor de dagelijkse hygiëne van de toiletten en andere ruimten.

## **Ondersteuning bij de ontwikkeling van (zorg)kinderen**

Kinderopvang heeft een belangrijke rol bij een goede begeleiding van kinderen. Binnen de opvang hebben we een goed zicht op het welbevinden van kinderen. Bij het overgrote deel van de kinderen verloopt de ontwikkeling vloeiend en als vanzelf. Bij een klein deel van de kinderen zijn er kortere of langere tijd zorgen. Kinderen kunnen dit op allerlei vaak subtiele, manieren laten zien: in hun gedrag of uiterlijk, in de omgang met andere kinderen, volwassenen of hun ouders.

Pedagogisch medewerkers kunnen ouders adviseren en ondersteunen, de (zorg)kinderen goed in beeld houden en op tijd aan de bel trekken. Wij zijn deskundige medeopvoeders en leveren daarmee een belangrijke bijdrage aan het welzijn van deze kinderen.

Binnen de kinderopvang 'de eerste stap' is het duidelijk met wie pedagogisch medewerkers hun twijfels en zorgen kunnen bespreken: met de manager of met de zorgcoördinator. Ze zijn op de hoogte van de zorgstructuur. Ze weten wie er, indien nodig, vervolgstappen zet en wie contact met de ketenpartners (instellingen of organisaties binnen het zorgnetwerk voor kinderen) opneemt. Er wordt een plan van aanpak ingevuld, zodat de aanpak en de evt. vervolgstappen voor alle betrokkenen inzichtelijk worden.

Bij al deze stappen worden ouders uiteraard betrokken.

### **Zorgcoördinator**

Binnen 'de eerste stap' coördineert de zorgcoördinator de zorg binnen de opvang. Daarnaast geeft de zorgcoördinator advies aan managers en pedagogisch medewerkers met betrekking tot ontwikkeling van kinderen, legt contact met externe instellingen en wisselt informatie uit.

### **Kindvolgsysteem Kijk!**

Een belangrijke taak van de pedagogisch medewerker is om het kind te stimuleren in het ontwikkelen. Om na te gaan of dat doel wordt bereikt én om te bepalen wat het kind nodig heeft om verder te komen heeft de pedagogisch medewerker zicht nodig op de totale ontwikkeling van het kind om het aanbod beter te maken. Voor de bso kinderen van 4-12 jaar gebruiken we het instrument KIIK! op Sociale Competentie ontwikkeling. Hiermee worden de sociaal-emotionele ontwikkeling van de bso kinderen in kaart gebracht. KIIK! is een hulpmiddel bij het voeren van gesprekken over de ontwikkeling van een kind (met ouders, met collega's, met externen) en als uitgangspunt om eventueel indien nodig verdere stappen te zetten.

### **Ketenpartners Grave**

De kinderopvang heeft een nauwe samenwerking met de ketenpartners: basisonderwijs, het centrum Jeugd en Gezin land van Cuijk en met de Jeugdgezondheidszorg.

## **Deskundige medewerkers**

### **Beroepskwalificaties**

Alle medewerkers van 'de eerste stap', vast dan wel inval, beschikken over een voor de werkzaamheden passende beroepskwalificatie conform de CAO kinderopvang. Ook hebben alle medewerkers, stagiaires en vrijwilligers die bij 'de eerste stap' werken een VOG (verklaring omtrent gedrag). Om de medewerkers mogelijkheden te bieden om zichzelf verder te ontwikkelen bieden wij diverse trainingen aan. Jaarlijks stellen we een opleidingsplan samen waarin alle verplichte en vrijwillige trainingen zijn opgenomen.

### **Vroegsignalering**

Wij hebben als kinderopvangorganisatie een grote verantwoordelijkheid op het gebied van signaleren van zorgen om het kind en/of de opvoedingssituatie. Van beroepskrachten wordt verwacht dat zij signalen herkennen en daar een adequaat gevolg aan kunnen geven. In de groepsoverleggen worden deze signalen gedeeld met de manager en de eerste te nemen stappen afgesproken, o.a. het inschakelen van de zorgcoördinator. Middels een training vroegsignalering worden medewerkers getraind in het observeren en signaleren van zorg bij kinderen, het invullen van een plan van aanpak en het voeren van oudergesprekken. Daarnaast wordt de meldcode kindermishandeling behandeld, hierbij komt aan de orde; hoe te handelen bij vermoedens van huiselijk geweld en kindermishandeling in de thuissituatie of binnen de opvang en bij grensoverschrijdend gedrag tussen kinderen onderling.

### **Gordon training**

In de Gordon training leren de pedagogisch medewerkers de Gordon-methode toe te passen en op een effectieve manier te communiceren met kinderen. De Gordonmethode gaat uit van gelijkwaardigheid in relaties, zodat iedereen zichzelf kan zijn en zijn verantwoordelijkheid neemt, rekening houdend met de ander. Het systeem benadrukt de effectieve communicatie en oplossingsgerichte conflicthantering. Het 'win-win-principe' staat centraal. Het succes van Thomas Gordon volgt vooral uit zijn vermogen om de opvoedtheorie op een concrete, praktische manier te vertalen.

Uitgangspunten:

- goed luisteren naar het kind dat je hem/haar ook echt begrijpt;
- praten op een manier die een kind kan begrijpen;
- conflicten oplossen op een manier dat niemand verliest;
- zodanig afspraken maken dat iedereen zich eraan houdt;
- constructief omgaan met verschillen in waarden;

Resultaten:

- kinderen krijgen meer zelfvertrouwen
- kinderen hebben meer begrip voor elkaar
- er heerst een betere sfeer
- er zijn minder conflicten
- als er conflicten zijn, dan kunnen ze die beter oplossen
- kinderen krijgen meer verantwoordelijkheidsgevoel
- kinderen hebben positievere gevoelens

### **Knap lastig**

In de training 'Knap lastig!' krijgen pedagogisch medewerkers handreikingen om alle kinderen in de BSO een veilige en uitdagende omgeving te bieden, ook de kinderen die in een groep als 'knap lastig' worden ervaren.

### **VIB**

Bij VIB (Video Interactie Begeleiding) wordt de omgang tussen pedagogisch medewerker en kinderen gefilmd. Deze beelden worden geëvalueerd met een trainer. Hierdoor krijgen pedagogisch medewerkers een beter inzicht in hun interactievaardigheden en eigen handelen.

### **BHV**

Er zijn dagelijks voldoende bedrijfshulpverleners aanwezig zijn op de locatie. Deze bedrijfshulpverleners zijn gediplomeerd en volgen de noodzakelijke herhalingscursussen.



## Bijlage Pestprotocol

### Belang van het pestprotocol

Kinderopvang 'de eerste stap' wil haar kinderen een veilig pedagogisch klimaat bieden, waarin zij zich harmonieus en op een prettige en positieve wijze kunnen ontwikkelen. Pesten gebeurt helaas overal. Wie dit ontkent, is ongeloofwaardig en neemt pestgedrag niet serieus. Het is belangrijk om een duidelijk en helder beleid te hebben, waar alle betrokkenen op terug kunnen vallen in voorkomende gevallen.

Natuurlijk is het beter om het pesten te voorkomen door het scheppen van een goed pedagogisch klimaat en daar gaat in de eerste instantie de aandacht ook naar uit. Vaak lukt dit door ongeschreven regels aan te bieden, maar soms is het gewenst om duidelijk afspraken met de kinderen te maken. Eén van die regels is dat we met respect met elkaar om moeten gaan. Als dit niet als vanzelfsprekend wordt ervaren, moeten we de kinderen dit leren.

Als een kind systematisch door anderen gepest wordt, kan het zo in de knoop komen dat zijn/haar ontwikkeling zwaar belemmerd wordt. De pedagogische structuur en de veiligheid zijn dan ernstig aangetast. Voor 'de eerste stap' is dat een niet te accepteren en ongewenste situatie. Dit protocol biedt duidelijkheid aan alle betrokkenen over de impact, ernst en ook de specifieke aanpak van dit ongewenste gedrag.

### Stappen bij pesten: vijfsporenaanpak

Deze aanpak is gericht op de verschillende partijen die betrokken zijn bij pesten: het gepeste kind, de pester, de ouders, de klasgenoten en de school.

Het is een taak van pedagogisch medewerkers van 'de eerste stap' om pesten te signaleren en daar meteen op te reageren. Pestsituaties worden meteen met de betrokken kinderen en ouders besproken. Voordat we de vijfsporenaanpak gaan raadplegen, doen we eerst het volgende:

- Wanneer bij de BSO pesten gesignaleerd wordt, dan wordt dit in een groepsoverleg besproken met de manager;
- Ouders van zowel de pester als het gepeste kind worden ten alle tijden direct op de hoogte gebracht door de pedagogisch medewerkers;
- De manager en/of de pedagogisch medewerkers maken een afspraak met de desbetreffende personen van school (directie, IB-er, leerkracht). De vraag is of het ook op school gesignaleerd wordt en welke (preventieve) maatregelen daar eventueel genomen worden/zijn;
- Er worden afspraken gemaakt over de vervolprocedure;

Stap 1: steun bieden aan het kind dat gepest wordt;

Stap 2: steun bieden aan het kind dat zelf pest;

Stap 3: de ouders van het gepeste en van het pestende kind steunen;

Stap 4: de middengroep (de groep) betrekken bij de oplossingen van het pestprobleem;

Stap 5: de algemene verantwoordelijkheid van 'de eerste stap' en de school.

Wanneer de vijfsporenaanpak doorlopen is dan gaan we het als volgt evalueren:

- de manager van de BSO en de schooldirectie evalueren de genomen maatregelen, eventueel ook met de betrokken leerkracht, pedagogisch medewerkers en ouders;
- er worden nieuwe vervolgspraken gemaakt of de procedure wordt beëindigd omdat het pesten gestopt is; een verslag hiervan wordt in het kind dossier bewaard;