

# Pedagogisch plan



de eerste stap  
peuteropvang

PO Blauwe Hof  
2018 - 2019

## Adresgegevens

PO Blauwe Hof  
Blauwe Hof 40-03  
6602 WT Wijchen  
T: 024-6488392

Wijk West  
Manager: Jolanda van Vuuren  
Assistent manager: Kyonne Tap  
Kantoor: Blauwe Hof 40-03  
E: [wijkwest@deerstestap.nl](mailto:wijkwest@deerstestap.nl)

'De eerste stap'  
Centraal Kantoor  
Laantje 11  
6602 AA Wijchen  
T: 024 64 88 388  
E: [info@deerstestap.nl](mailto:info@deerstestap.nl)  
W: [www.deerstestap.nl](http://www.deerstestap.nl)

## Inhoud pedagogisch plan

- Voorwoord
- Pedagogisch plan
- Missie
- Kernwaarden
- Basisdoelen voor kinderopvang
- Ontwikkelingsgerichte kinderopvang
- Een beschrijving van Peuteropvang Blauwe Hof
- Plattegrond locatie
- Identiteit en operationele gang van zaken
- Werkwijze Peuteropvang en maximale omvang
- Beschrijving van de verschillende momenten van de dag
- Eten en drinken
- Dagritme op de Peuteropvang
- Voor- en Vroegschoolse Educatie (VVE)
- Ontwikkelingsgerichte en themagerichte activiteiten
- Beroepskrachten
- Ondersteuning door andere volwassenen
- Ondersteuning bij de ontwikkeling van (zorg)kinderen
- Deskundige medewerkers

## Voorwoord

Kinderopvang biedt unieke mogelijkheden voor kinderen om zich te ontwikkelen. Het is een aanvulling op de opvoeding door ouders/verzorgers. In dit plan beschrijven we onze manier van omgaan met de kinderen. Het bevat twee delen:

- een algemeen deel dat geldt voor alle locaties van 'de eerste stap'
- de pedagogische praktijk van de locatie

Het is ons kompas waarop we varen in ons dagelijks werk met kinderen.

Dit plan is tot stand gekomen in samenwerking met de Centrale Oudercommissie en met de Oudercommissie van de locatie.

We laten je graag kennismaken met onze manier van werken.

Annelies Janssen  
Directeur/bestuurder

Jolanda van Vuuren  
Manager PO Blauwe Hof

## Pedagogisch plan

Goede kinderopvang stelt de ontwikkeling van het kind centraal. Dat doen we binnen 'de eerste stap' van dag tot dag met veel plezier door middel van onze ontwikkelingsgerichte aanpak. In dit algemene gedeelte van het pedagogisch plan is te lezen welke waarden 'de eerste stap' kenmerkt en hoe bij ons de wettelijke basisdoelen voor kinderopvang concreet zijn uitgewerkt. Dit gedeelte van het pedagogisch plan geldt voor al onze locaties binnen 'de eerste stap'.

## Missie

'De eerste stap' wil bijdragen aan de opvoeding en ontwikkeling van kinderen op een eigentijdse manier zodat ze optimaal toegerust de toekomst tegemoet kunnen treden. We geven kinderen de ruimte en stimuleren hen om zich te ontwikkelen tot zelfstandige, bewuste, creatieve en verantwoordelijke burgers.

## Kernwaarden

Onze kernwaarden zijn een concrete vertaling van datgene waar we als organisatie voor staan. Zowel in ons pedagogisch plan als in ons dagelijks handelen herken je deze kernwaarden. Ze zijn tijdloos en blijvend.



### Plezier

Spelen staat binnen 'de eerste stap' centraal. Spel vraagt creativiteit en zorgt voor plezier:

het plezier van het onderzoeken en ontdekken van nieuwe dingen, het je eigen maken van nieuwe vaardigheden, het plezier wanneer iets voor de eerste keer lukt. Spelen met leeftijdgenootjes in de groep en samen plezier beleven legt een essentiële basis voor later.

*Plezier, dat is de kracht van 'de eerste stap'.*



### Samen

In een groep leer je samen spelen, delen en dat er grenzen zijn. Samen spelen vraagt om samenwerken, communiceren en rekening houden met elkaar. De verschillende achtergronden van kinderen in de groep maakt kinderopvang tot een rijke en waardevolle omgeving waar veel te ontdekken valt. Kinderen leren van en met elkaar. Iedereen is welkom, iedereen doet mee. We bereiden kinderen voor op deelname aan de democratische samenleving, we stimuleren zelfstandigheid en verantwoordelijkheidsgevoel.

*Samen, dat is de kracht van 'de eerste stap'.*



### Uniek

Ieder kind is uniek. We hebben oog voor verschillen en zien daarin de kansen en uitdagingen. Wij zien en waarderen verschillen tussen kinderen: jongens en meisjes, lichamelijke verschillen, verschil in ontwikkeling, verschil in interesse. We helpen kinderen te ontdekken wie ze zijn en waar hun talenten liggen. We laten kinderen ervaren dat ze er mogen zijn omdat we weten dat wanneer kinderen zichzelf accepteren, hun talenten tot ontplooiing kunnen komen. Elk in hun eigen tempo en op hun eigen manier. Wij stimuleren kinderen om zich verantwoordelijk te voelen voor zichzelf. Ieder mag op eigen wijze de toekomst tegemoet.

*Uniek, dat is de kracht van 'de eerste stap'.*



## **Veilig**

'De eerste stap' is een veilige plek voor kinderen, zowel fysiek als emotioneel. Wij bieden de warmte en geborgenheid die nodig is om zelfvertrouwen te krijgen, want pas wanneer kinderen zich veilig voelen komen ze tot spel en ontwikkeling. Kinderen hoeven bij ons niet bang te zijn om fouten te maken. Wij bieden een veilige omgeving om ook dingen te leren die je niet meteen kunt. Bij ontwikkelen hoort soms ook vallen en opnieuw proberen. Een kind durft alleen te vallen als het weet dat het opgevangen wordt. Wij vangen kinderen op!  
*Veilig, dat is de kracht van 'de eerste stap'.*



## **Groei**

Alles wat aandacht krijgt groeit. Kinderen die zich veilig en prettig voelen, groeien in alle opzichten. Een kind dat zich sterk voelt kan op ontdekkingstocht gaan en nieuwe ervaringen opdoen. Wij geven kinderen de ruimte om hun talenten te ontdekken en uit te diepen. We stimuleren kinderen om te bewegen, buiten te zijn, actief te zijn. Wij stimuleren het zelf ontdekken en zoeken naar creatieve oplossingen. We bieden uitdagende activiteiten, die voor het kind betekenisvol, leuk en leerzaam zijn. Wij hebben aandacht voor de groei van ieder kind.  
*Groei, dat is de kracht van 'de eerste stap'.*

**Samen** zorgen we voor een **veilige** omgeving waarin kinderen met **plezier** (op) **groeien** en zich ontwikkelen, ieder op zijn of haar **unieke** manier.

## **Basisdoelen voor kinderopvang**

In de Wet Kinderopvang zijn vier basisdoelen opgenomen waaraan de opvoeding van kinderen in de kinderopvang moet voldoen.

Deze doelen zijn:

1. het bieden van emotionele veiligheid
2. de ontwikkeling van persoonlijke vaardigheden
3. de ontwikkeling van sociale vaardigheden
4. het overdragen van waarden en normen, 'cultuur'

### **1. Emotionele veiligheid**



Kinderen voelen zich veilig in een vertrouwde omgeving met structuur en voorspelbaarheid van wat er komen gaat. Zeker in een groep kinderen met pedagogisch medewerkers die ze kennen. Een veilige basis, een *thuis* waar kinderen zich ontspannen, plezier hebben en zichzelf zijn, is een voorwaarde voor de ontwikkeling van de andere drie doelen.

Hoe werken we aan die emotionele veiligheid?

#### **De beroepskrachten communiceren met de kinderen**

Dit betekent dat de pedagogisch medewerker:

- ieder kind individueel begroet en gedag zegt

Wanneer een kind binnenkomt zegt de pedagogisch medewerker 'Goedemorgen...' aansluitend met de naam van het kind.

- gevoelig is voor de signalen die een kind afgeeft en hierop reageert (sensitieve responsiviteit)

Wanneer een kind graag mee wil spelen, maar nog niet durft aan te sluiten, helpt de pedagogisch medewerker het kind door samen bij de spelende kinderen te gaan zitten en mee te doen aan het spel.

- een vanzelfsprekend en gepast lichamelijk contact heeft met de kinderen, afgestemd op de leeftijd

Wanneer een kind verdrietig is neemt de pedagogisch medewerker het kind op schoot en troost het kind totdat het weer beter gaat.

- bij jonge kinderen zoveel mogelijk aansluit op bioritme en afspraken met thuis

### **De beroepskrachten hebben een vertrouwde relatie met de kinderen**

Dit betekent dat de pedagogisch medewerker:

- laat merken dat ze de kinderen accepteert zoals ze zijn

Door spaarzaam te zijn met correcties en de kinderen positief tegemoet treedt.

- op een warme, ondersteunende manier individuele aandacht geeft, op een ongedwongen manier

Door een compliment te maken als een kind vanuit zichzelf speelgoed wil afstaan om samen te spelen.

- zoveel mogelijk vast gekoppeld is aan een groep
- op eigen initiatief extra begeleiding en steun biedt aan kwetsbare kinderen

Als een kind huilt omdat er speelgoed is afgepakt, ondersteunt de pedagogisch medewerker door samen met het kind het speelgoed vriendelijk terug te vragen.

### **Er heerst een ontspannen, open sfeer in de groep**

Dit betekent dat de pedagogisch medewerker:

- een dagschema volgt met herkenbare routines en activiteiten

- zich inspant voor een goede sfeer in de groep waarbij er ruimte is voor het tonen van emoties

Door voorbeeldgedrag te laten zien, door enthousiast te vertellen wat de activiteit die ochtend zal zijn..

Kinderen die verdriet hebben ruimte geven, maar het verdriet ook 'Af te sluiten'.

- zich inspant voor het welbevinden van ieder kind, te herkennen aan het ontspannen bezig zijn van de kinderen

Kinderen mogen zelf een activiteit uitzoeken. Een paar kinderen willen kleien, er zijn kinderen die willen spelen in de bouwhoek en er zijn kinderen die een puzzel willen maken. De pedagogisch medewerker sluit aan bij de groepjes, praat met de kinderen, luistert en speelt mee.

- evenwicht bewaart tussen structuur en flexibiliteit

### **Kinderen hebben vaste beroepskrachten en bekende leeftijdsgenootjes om zich heen**

Dit betekent dat:

- pedagogisch medewerkers vertrouwde gezichten zijn voor de kinderen
- we zoveel mogelijk werken met vaste invalkrachten
- we continuïteit in groepsritme en groepssamenstelling nastreven

### **Er is informatieoverdracht en –uitwisseling tussen ouders en beroepskrachten**

Dit betekent dat de pedagogisch medewerker:

- op eigen initiatief contact zoekt met de ouders bij het brengen/halen
- voor een mogelijkheid zorgt dat ouders, zonder dat anderen mee kunnen luisteren, informatie kunnen overdragen.
- actief informatie overdraagt aan ouders en ouders ook om tips en advies vraagt.

## **2. Ontwikkeling van persoonlijke vaardigheden**



Vaardigheden zoals veerkracht, zelfstandigheid, flexibiliteit, creativiteit en zelfvertrouwen zijn persoonskenmerken die een kind in staat stellen om allerlei typen situaties adequaat aan te pakken en zich goed aan te passen aan veranderende omstandigheden. De interactie in de groep met andere kinderen en de pedagogisch medewerkers biedt het kind oefening en ervaring om deze vaardigheden te ontwikkelen.

Hoe werken we aan de ontwikkeling van de persoonlijke vaardigheden?

### **De beroepskrachten ondersteunen en stimuleren de ontwikkeling van (individuele) kinderen**

Dit betekent dat de pedagogisch medewerker:

- het aanbod van activiteiten afstemt op de ontwikkelingsbehoefte van de kinderen
- passende steun geeft bij het ontdekken en verrijken van spelmogelijkheden

Door twee kinderen samen een bordspel te laten doen waarbij de pedagogisch medewerker kort uitlegt wat de spelregels zijn en helpt wanneer ze er niet uitkomen.

- de zelfstandigheid van kinderen bevordert

Een kind na een paar keer mee te zijn gegaan, zelfstandig naar het toilet laten gaan.

- kennis heeft van de ontwikkelingsfasen van kinderen

### **Er is wederzijdse interactie tussen beroepskrachten en individuele kinderen**

Dit betekent dat de pedagogisch medewerker:

- kinderen passende uitleg, aanwijzingen en sturing geeft waarbij kinderen mee kunnen denken en kunnen kiezen
- met aandacht luistert naar een individueel kind zonder de groep uit het oog te verliezen.
- de situatie voor een kind inzichtelijk maakt

Door duidelijkheid te scheppen bij een kind die zijn/haar moeder mist. "Eerst gaan we fruit eten, daarna gaan we lekker buiten spelen en dan komen alle papa's en mama's jullie weer ophalen'.

- kinderen ruimte biedt voor zelfsturing en zelfredzaamheid

Door kinderen eerst zelf te laten proberen de jas aan te doen en pas hulp bieden als het niet lukt.

- de initiatieven van het kind volgt, ontvangt en daarop kindgericht reageert

Door bijvoorbeeld samen te spelen met blokken. Het kind legt de grote blokken in een rij en zegt dat het een trein is. De pedagogisch medewerker luistert en volgt het spel en past zich aan zodat er gezamenlijk spel ontstaat.

### **Kinderen hebben de mogelijkheid om (leer)ervaringen op te doen dankzij de groep, spel materiaal, activiteitsaanbod en inrichting**

Dit betekent dat de pedagogisch medewerker:

- een dagprogramma biedt dat uit vrij spel en gestructureerde activiteiten bestaat en dat de verschillende ontwikkelingsgebieden stimuleert

- gelegenheid biedt tot spel met maatjes en gelijkgestemden in kleine groepjes

Kinderen van de peutergroep en de kleutergroep spelen samen op het kleuterplein, ze krijgen spelinstructie en gaan dan samen spelen.

- zorgt dat het aanbod van activiteiten passend en betekenisvol is voor de kinderen

Er wordt gewerkt met thema's en een activiteiten web. Bijvoorbeeld het thema visite:

Het boek van Oma en Opa Pluis staan centraal. Kinderen knutselen een bos bloemen, bakken koekjes voor de visite en de ouders komen op visite bij de kinderen in de huishoek.

- iedere dag activiteiten onderneemt voor taalverrijking

Iedere dag leest de pedagogisch medewerker in de kring interactief een verhaal voor, laat plaatjes zien en stelt vragen aan de kinderen.

## **3. Ontwikkeling van sociale vaardigheden**



Kinderen hebben in principe een aangeboren 'sociale gerichtheid': ze zijn van nature geneigd hun aandacht en gedrag te richten op mensen in hun omgeving. Het begrip 'sociale vaardigheden' omvat een scala aan sociale kennis en vaardigheden, bijvoorbeeld het zich in een ander verplaatsen, communiceren, samenwerken, anderen helpen, conflicten voorkomen en oplossen, het ontwikkelen van sociale verantwoordelijkheid. De interactie met leeftijdgenoten, het deel zijn van een groep en het deelnemen aan groepsgebeurtenissen biedt kinderen een leeromgeving voor het opdoen van sociale vaardigheden. De mate waarin sociale vaardigheden bij kinderen verwacht mogen worden is afhankelijk van de ontwikkelingsfase van een kind maar ook van aanleg die bij ieder kind verschillend is. Het geeft kinderen kansen zich te ontwikkelen tot personen die kunnen functioneren in de samenleving.

Hoe werken we aan de ontwikkeling van sociale vaardigheden?

### **De beroepskrachten ondersteunen de kinderen in hun onderlinge interactie**

Dit betekent dat de pedagogisch medewerker:

- kinderen stimuleert in het aangaan en onderhouden van contact en samenspel
- gerichte activiteiten opzet voor samenspel tussen de kinderen.
- spannende, verdrietige of blij momenten benut voor het delen van emoties onderling

Wanneer een kind een broertje/zusje heeft gekregen wordt dit besproken in de kring. Als de ouder met de kinderwagen op de groep komt, bewonderen de kinderen de baby.

- kinderen stimuleert onderlinge conflicten zelf op te lossen op een verantwoorde wijze passend bij de leeftijd

## De kinderen zijn deel van de groep

Dit betekent dat de pedagogisch medewerker:

- de kinderen leert om elkaar te accepteren met ieders eigenheid, iedereen is uniek
- de kinderen veel initiatief laat tot samenspel en met elkaar plezier laat beleven

De kinderen verkleden zich in de huishoek. Ze spelen dat één kind jarig is. De medewerker zet verjaardag muziek voor ze op.

- gesprekjes tussen de kinderen aanmoedigt en tussen de kinderen en zichzelf
- zich inzet voor een positieve sfeer, onder andere door zorg voor de inrichting en aankleding van de ruimte

Er staat een bank waar de pedagogisch medewerker voor kan lezen. Als het thema 'Winkel' is dan wordt de huishoek omgetoverd tot een winkel. De knutselwerkjes worden opgehangen, zodat ze goed bekeken kunnen worden voordat ze mee naar huis gaan.

## 4. Overdragen van waarden en normen



Kinderen krijgen binnen de kinderopvang de kans om zich de waarden en normen, de 'cultuur' eigen te maken van de samenleving waarvan zij deel uitmaken. Kinderopvang biedt een bredere samenleving dan het gezin en is daarom van waarde bij de overdracht van normen en waarden. Pedagogisch medewerkers hebben een voorbeeldfunctie om te laten zien dat er met meer plezier gespeeld kan worden als je met elkaar een aantal afspraken maakt. Die afspraken hebben alles te maken met normen en waarden. In een groep met kinderen met verschillende achtergronden doen zich als vanzelf leermomenten voor.

### Afspraken, regels en omgangsvormen zijn herkenbaar aanwezig en worden toegepast

Dit betekent dat de pedagogisch medewerker:

- uitleg geeft over de afgesproken huisregels en omgangsvormen en deze voorleeft
- woorden geeft aan de dingen die de kinderen zelf ontdekken
- respect en waardering toont voor ieder kind en uitsluiting of discriminatie actief tegengaat
- in gesprek gaat met ouders over de omgangsvormen en huisregels en tips/adviezen van ouders meeneemt

### Oefenen van gedeelde verantwoordelijkheid en respectvol samenzijn

Dit betekent dat de pedagogisch medewerker:

- actief is in het benoemen en waarderen van verschillen
- vragen van kinderen altijd beantwoordt
- kinderen stimuleert tot sociale omgang met elkaar, tot elkaar helpen en steunen, tot samen plezier maken
- kinderen stimuleert in verantwoordelijk gedrag, samen opruimen, zorg voor de materialen.

Voordat we in de kring gaan, geeft de pedagogisch medewerker aan dat iedereen op gaat ruimen. Het opruimlied wordt opgezet en de er wordt gestimuleerd om elkaar te helpen

### Beroepskrachten vervullen een voorbeeldfunctie in spreken en handelen

Dit betekent dat de pedagogisch medewerker:

- op een respectvolle manier omgaat met kinderen, ouders en collega's
- op een vriendelijke en hartelijke manier contact heeft met kinderen en ouders
- het contact afstemt op de behoefte van het kind
- in het bijzijn van kinderen en ouders het goede voorbeeld geeft door een gezonde leefstijl

## Ontwikkelingsgerichte kinderopvang

'De eerste stap' kiest voor ontwikkelingsgerichte kinderopvang waarbij de bovenstaande kernwaarden centraal staan: **Samen** zorgen we voor een **veilige** omgeving waarin kinderen met **plezier** (op) **groeien** en zich ontwikkelen, ieder op zijn of haar **unieke** manier.



Elk kind is in principe geïnteresseerd in zijn omgeving; in mensen, dieren, planten en dingen. Ook is elk kind meestal gericht op interactie met de wereld om zich heen en is onbewust en onwillekeurig nieuwsgierig en geboeid door zelf ontdekken en experimenteren. Welbevinden en zelfvertrouwen zijn daarbij de basisvoorwaarden. Het voeden en koesteren van welbevinden en zelfvertrouwen is heel belangrijk binnen de eerste stap. Alleen dan is er

groei!

'De eerste stap' gebruikt Startblokken als programma om de ontwikkeling van kinderen te stimuleren met daarnaast de Gordonmethode voor een goede communicatie met kinderen.

Onze pedagogisch medewerkers lopen vooruit op de ontwikkeling van de kinderen en begeleiden de stap naar verdere ontwikkeling. Ze zijn als het ware de kinderen een stap vóór. "We moeten het hier en nu zo inspirerend, uitdagend en stimulerend mogelijk voor hen maken en de kinderen helpen dát te (leren) doen wat ze graag willen."

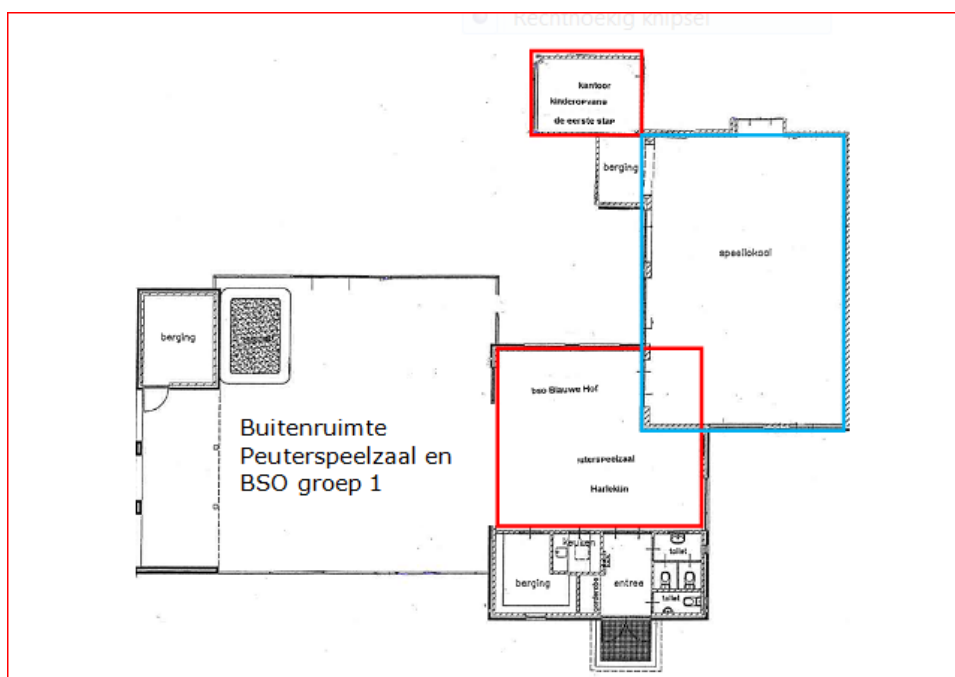
Gebruikte Bronnen:

- Wetgeving: vier pedagogische basisdoelen.
- Wetenschap: NCKO-onderzoek naar de pedagogische kwaliteit in de kinderopvang op basis van structuur- en proceskenmerken.
- Praktijk: pedagogisch kader kindercentra 0-4 / kindercentra 4-13 jaar / samen verschillend-diversiteit. Utrecht, december
- Veldinstrument observatie pedagogische praktijk

## Een beschrijving van peuteropvang Blauwe Hof

Peuteropvang Blauwe Hof is evenals BSO Blauwe Hof, basisschool de Speelhoeve en de wijkvereniging gevestigd in wijkgebouw Wijchen West. Binnen het wijkgebouw is er samenwerking tussen het onderwijs, de peuterspeelzaal, de buitenschoolse opvang en andere organisaties vanuit de wijk. Het grootste deel van de peuters stroomt in op de Speelhoeve op 4-jarige leeftijd.

### Plattegrond locatie



### Binnen

Peuteropvang Blauwe Hof heeft een eigen ingang, gesitueerd aan de onderbouw-zijde van basisschool de Speelhoeve. Er is een garderobe waar kinderen hun tas en jas kunnen ophangen.

Grenzend aan de speelzaalruimte is er een garderobe, een toilethalletje met twee toiletten en een wastafel op kindhoogte. In het halletje hangt een memobord met groepsgebonden informatie, de laatste notulen van de oudercommissie en algemene info vanuit 'de eerste stap'. Het meest recente inspectierapport van de GGD-controle is hier ook te vinden. Ook hangen hier foto's van de pedagogisch medewerkers/stagiaires die deze dag op de groep werken.

De inklapbare en in hoogte verstelbare commode bevindt zich in de aparte inloop/bergruimte welke vanuit het centrale speellokaal open en toegankelijk is. De keuken is vanuit de centrale groepsruimte direct



toegankelijk. Het lokaal van de peuterspeelzaal is na speelzaaltijd en in vakanties in gebruik voor de BSO groep 1.

### **Inrichting van de groepsruimte**

De groepsruimte beschikt over een gevarieerd spelaanbod. Het spelmateriaal waar mee gespeeld wordt is aangepast op de leeftijdsgroep (2-4 jaar). In de kasten heeft het speelgoed een vaste bergplaats en ligt het, uitnodigend, geordend en inzichtelijk opgeruimd. Dit biedt de kinderen houvast om het speelgoed na gebruik zelf weer op te ruimen. De ruimte is zo ingericht dat er overzicht is voor de pedagogisch medewerkers. De indeling van de groepsruimte daagt kinderen uit om te spelen. Ook zijn er verschillende hoeken in de groepsruimte. Deze hoeken kunnen een wisselende samenstelling hebben afhankelijk van de wensen van de kinderen en pedagogisch medewerkers, het thema binnen de groep of de samenstelling van de groep.

### **GROENE buiten**

De buitenspeelplaats is te bereiken via een eigen ingang. De buitenspeelplaats is afgesloten. Op het speelplein staat een boom die in de zomer voor heerlijke schaduw zorgt en in de herfst veel speelplezier geeft door de vallende bladeren. Er is een zandbak waar heerlijke taartjes gebakken kunnen worden. In de hoek staat een houten wigwamtent, waar kinderen hun fantasie de vrije loop kunnen laten. Er ligt een klimboom om te klauteren en te klimmen. Al deze spelmogelijkheden worden omgeven door groen. Tenslotte is veel buitenspel materiaal aanwezig zoals fietsen, tractor, step, loopfiets etc. Als het weer het toelaat gaan we iedere dag naar buiten.

## **Identiteit en operationele gang van zaken**

### **Openingstijden en opvangaanbod**

De kinderen kunnen op twee dagdelen per week terecht in vaste dagdeelcombinaties: maandag- en donderdagochtend, dinsdag- en vrijdagochtend, woensdagochtend en maandagmiddag. De openingstijden 's morgens zijn van 8.45 – 11.15 uur. Uitzonderingen zijn woensdagochtend 8.45 – 12:00u. en de maandagmiddag van 12.00 -13.45 uur.

De dagen dat het kind komt spelen, zijn afhankelijk van het afgesloten contract. Indien een kind in aanmerking komt voor VVE dan kan het vier dagdelen per week naar de peuterspeelzaal komen. Verderop in dit werkplan staat meer informatie over VVE.

### **Zelf meenemen:**

- indien nog niet zindelijk, luiers

### **Wij zorgen voor:**

- fruit en drinken

### **Veiligheid**

Voor de veiligheid van de kinderen voeren wij buiten de haal- en brengtijden een '*gesloten deuren beleid*'. Dat wil zeggen dat de voordeur dan alleen van binnenuit geopend kan worden. Belt u even aan als u naar binnen wilt? Graag de deur bij het verlaten van de locatie goed sluiten.

## **Werkwijze peuteropvang maximale omvang**

Er zijn 3 basisgroepen op Peuteropvang Blauwe Hof:  
Groep: maximaal 14 kinderen in de leeftijd van 2-4 jaar

Mao doo: maximaal 14 kinderen in de leeftijd van 2-4 jaar  
Mam woeo: maximaal 14 kinderen in de leeftijd van 2-4 jaar  
Dino vrijo: maximaal 14 kinderen in de leeftijd van 2-4 jaar

## **Wennen**

Op de peuteropvang is er voordat de peuter naar de peuteropvang gaat een kennismaking met de ouder en het kind. Deze kennismaking is tijdens speelzaaltijd. De ouder komt iets later binnen (9.15 -9.30 uur) en kan tijdens deze kennismaking vragen stellen over de peuteropvang of bijzonderheden vertellen over het kind vertellen. Voor het kind is dit de mogelijkheid om te wennen aan de nieuwe peuteropvang. Aan het einde van de ochtend (na 11.15 uur) krijgt de ouder nog gelegenheid vragen te stellen en krijgt de nodige informatie mee naar huis (bv. brochure KIJK).

## **Mentor**

Ieder kind krijgt een mentor. Dit is één van de vaste pedagogisch medewerkers van de groep van het kind. Bij de start van de opvang en bij een doorplaatsing stelt de mentor zich voor als 'mentor' aan het kind en ouders en vertelt wat het mentorschap inhoudt. Mentorschap wordt vastgelegd in flexkids. De mentor volgt de ontwikkeling van uw kind, draagt zorg voor het welbevinden en is aanspreekpunt voor kind en ouders. De mentor zorgt ervoor dat andere medewerkers op de hoogte zijn van afspraken die u met de mentor maakt. Wanneer uw kind wisselt van groep (wanneer ouders bijvoorbeeld kiezen voor andere dagdelen) dan wordt er aandacht besteed aan deze nieuwe situatie en zal er een goede overdracht plaatsvinden aan de mentor van de nieuwe groep. De mentor plant jaarlijks het 10 min gesprek over het welbevinden van het kind om de ontwikkeling van het kind te bespreken. Dit wordt gedaan aan de hand van KIJK! Dit is een instrument voor het in kaart brengen van de ontwikkeling van kinderen.

## **Vierogenprincipe**

Binnen de peuteropvang is er geen sprake van langdurig en voorspelbaar alleen werken. We werken in de regel met twee medewerkers én binnen schooltijden en in scholen, in locaties met volop raampartijen. Waar er alleen gewerkt wordt, zorgen we dat er een vrijwilliger aanwezig is ter ondersteuning van de pedagogisch medewerker.

## **Ouderportaal**

Sinds mei 2017 werkt 'de eerste stap' met het digitale informatiesysteem Flexkids. Ouders ontvangen onder andere de nieuwsbrieven en activiteitenbrieven via dit portaal. Flexkids biedt ouders en medewerkers interactie en beschikbaarheid van gegevens. Centraal kantoor en de groep beschikken over dezelfde, actuele informatie en ouders kunnen zelf wijzigingen doorvoeren.

## **Beschrijving van de verschillende momenten van de dag**

### **Ontvangst kinderen en overdracht**

Elke morgen bij het begroeten geeft de pedagogisch medewerker aandacht aan ieder kind. Op haal- en brengmomenten vindt er een overdracht tussen pedagogisch medewerker en ouder plaats. De pedagogisch medewerker is graag op de hoogte van wat er thuis is gebeurd en vertelt tijdens het haalmoment wat uw kind overdag heeft gedaan. Indien mogelijk betreft de pedagogisch medewerker het kind ook bij dit moment door het uit te nodigen zelf iets te vertellen.

### **Verjaardag vieren**

Als er iemand jarig is, wordt er op de deur een aankondiging opgehangen. De jarige Jet of Jop krijgt een verjaardagsmuts. De groep zingt liedjes en maakt er met allerlei instrumenten muziek bij. Er mag getrakteerd worden, graag wel bij eetbare traktaties afstemmen met het voedingsbeleid van 'de eerste stap'. Op de locatie is een map met allemaal leuke traktatievoorbeelden waarin geen suikers en vetten zitten.

### **Uitstapjes**

Wij gaan er graag op uit met de kinderen. Dat kan variëren van een wandeling tot een groter uitstapje naar bijvoorbeeld het bos. 'De eerste stap' heeft richtlijnen opgesteld voor deze uitstapjes welke binnen onze organisatie jaarlijks worden geëvalueerd. In deze richtlijnen zijn zaken opgenomen als: 'hoe groot de groep kinderen is en wat er meegenomen moet worden. We zorgen ervoor dat er tijdens een uitstapje altijd een vaste/bekende pedagogisch medewerker meegaat. Op de locatie laten wij altijd een telefoonnummer achter, zodat u contact met ons kunt opnemen, voor het geval wij bijvoorbeeld nog niet terug zijn als u de kinderen komt halen. Ter herkenbaarheid van kinderen dragen de kinderen een T-shirt.

## **Vervoer**

'De eerste stap' houdt zich aan de wettelijke regels betreffende het vervoer van kinderen en heeft daarnaast ook haar eigen protocollen waarin beschreven staat hoe de kinderen zo veilig mogelijk vervoerd dienen te worden.

## **Toiletbezoek**

Het starten van de zindelijkheidstraining gebeurt op een moment dat kinderen hieraan toe zijn. Kinderen die wat jonger zijn gaan met de groep 'plassers' mee naar het toilet om kennis te maken met de rituelen op het toilet zoals: handen wassen, billen afvegen enzovoorts. Voor sommige kinderen is de stap om op de wc te gaan zitten (nog) te groot. Deze kinderen kunnen gebruik maken van een potje. Ouders en pedagogisch medewerker overleggen over het tijdstip waarop begonnen wordt met de zindelijkheidstraining. Oudere kinderen gaan zelfstandig naar de wc.

## **(Voor)Lezen**

Samen in een boek kijken, plaatjes aanwijzen en benoemen, versjes leren, verhalen vertellen en er naar luisteren. In iedere groep staat een kast of kist met boeken. Kinderen kunnen daar zelf een boek uit pakken en gaan lezen, kijken en voelen.

Lezen is ook belangrijk voor de sociaal emotionele ontwikkeling van het kind. Lezen bevordert de woordenschat. Samen lezen zorgt voor herkenning en gezelligheid. Lezen is een rijke en plezierige activiteit voor kinderen, maar ook voor ouders en pedagogisch medewerkers!

## **Start met boeken**

Start met boeken is een methode om jonge kinderen en hun ouders te laten ontdekken dat je veel plezier kunt beleven aan voorlezen. Alle kinderen van peuteropvang Blauwe Hof krijgen iedere week een boekje om thuis uit voorgelezen te worden en de week erna weer mee terug te nemen

Start met boeken heeft als doel de leescultuur die kinderen omgeeft te bevorderen, waardoor uiteindelijk de taalontwikkeling en het leesgedrag van jonge kinderen gestimuleerd worden.

Start met boeken is een programma wat het voorlezen wil bevorderen.

## **Eten en drinken**

### **Voeding in het algemeen**

'De eerste stap' zorgt voor verantwoorde voeding gedurende het dagdeel. Daarbij hanteren wij een beleid waarbij toegevoegde suikers en vetten in voeding zoveel mogelijk vermeden worden. In het protocol over voeding hebben wij opgenomen welke voedingsmiddelen dagelijks zijn toegestaan en welke voedingsmiddelen bij uitzondering. Uiteraard houden wij ook rekening met allergieën bij kinderen. In overleg met de ouders bekijken de pedagogisch medewerkers of dat ouders de betreffende producten zelf mee brengen of dat het door 'de eerste stap' wordt ingekocht, vaak is dit afhankelijk van de mate van allergie.

### **Eet- en drinkmomenten**

Tijdens de momenten in de kring wordt er zoveel mogelijk een sfeer van rust en saamhorigheid gecreëerd. De pedagogisch medewerker praat met de kinderen. Alle kinderen krijgen de ruimte om iets te vertellen. Daarbij is het belangrijk dat de pedagogisch medewerker een actieve luisterhouding aanneemt.

- de pedagogisch medewerker zorgt voor duidelijke regels over wat wel en niet mag. Dit is nodig om het samenzijn voor alle kinderen in de groep plezierig te laten verlopen;
- de pedagogisch medewerker zorgt voor structuur tijdens het eten en drinken;
- de pedagogisch medewerker laat door voorbeeldgedrag en in gesprekken zien wat de waarden en normen zijn, zoals op je beurt wachten, niet door elkaar heen praten, elkaar bij naam aanspreken en niet van je stoel af.

## Dagritme op de peuteropvang

(er zijn dagen dat er afgeweken wordt van onderstaand dagindeling)

<b>ochtend</b>	<b>dagritme</b>
08.45 uur*	binnenkomst kinderen en ouders/ verzorgers, vrij spelen
08:45 uur 08:50 uur	ouders/ verzorgers nemen afscheid
09:00 uur	kringactiviteit; openingslied en ochtendprogramma bespreken m.b.v. dagritmekaarten
09:15 uur	vrij spel en aangeboden activiteit
	naar toilet en eventueel verschonen
	samen opruimen m.b.v. opruimlied
10:30 uur	fruit eten en sap drinken
	buiten spelen of bewegingsactiviteit
	opruimen m.b.v. opruimlied
11:10 uur	overdracht met kinderen en ouders/ verzorgers
11:15 uur	sluiting

\*De deur gaat open om 8u:40.

Bij slecht weer gaat de deur om 8u:30 open en kunt u samen met uw kind, indien u dit wenst, in het halletje wachten.

De pedagogisch medewerkers hebben voorbereidingstijd nodig voor allerlei zaken, vandaar dat zij niet eerder dan 8u:45 te woord kunnen staan.

<b>middag</b>	<b>dagritme</b>
12.00 uur	binnenkomst kinderen en ouders/verzorgers, vrij spelen
12:15 uur	ouders nemen afscheid
12:30 uur	kringactiviteit; openingslied en ochtendprogramma bespreken m.b.v. dagritmekaarten
12:45 uur	vrij spel en aangeboden activiteit
	naar toilet en eventueel verschonen
	samen opruimen m.b.v. opruimlied
13.15 uur	tussendoortje eten en sap drinken
	buiten spelen of bewegingsactiviteit
	opruimen m.b.v. opruimlied
13:40 uur	overdracht met kinderen en ouders/verzorgers
13.45 uur	sluiting

### Helpende hand

Iedere dag is er een kind de helpende hand. De naam zegt het al, het kind krijgt extra taakjes van de pedagogisch medewerker. Mag dus de pedagogisch medewerker helpen met bijv. fruit uitdelen.

## Voor en Vroegschoolse Educatie (VVE)

Binnen 'de eerste stap' wordt gewerkt het VVE-programma Startblokken. Aan peuters met een ontwikkelingsachterstand wordt extra ondersteuning geboden om eventuele achterstanden voor de start in het basisonderwijs te verminderen of zelfs op te heffen. Peuters die een VVE indicatie hebben komen in plaats van twee dagdelen, vier dagdelen naar de peuteropvang. Deelname aan deze extra dagdelen is gratis. Hiervoor is een indicatie nodig. Deze verklaring wordt door de jeugdgezondheidszorg verstrekt. Een VVE plaats loopt niet automatisch door tot het kind 4 jaar is, maar kan stopgezet worden, zodra de ontwikkeling naar wens verloopt. De Kijk! en een plan van aanpak is de leidraad om zijn/haar ontwikkeling goed te volgen en in beeld te brengen.

### Startblokken

'Startblokken' van Basisontwikkeling is een methode om de ontwikkeling van het jonge kind optimaal te stimuleren, het is één van de erkende Voor- en Vroegschoolse Educatieve programma's. In het door de pedagogisch medewerker begeleide en gestuurde spel liggen namelijk volop mogelijkheden om taal en denken uit te lokken en te stimuleren. En betekenisvolle spelactiviteiten lokken interesse, enthousiasme en actieve betrokkenheid van kinderen uit.

Ontwikkeling van jonge kinderen vraagt om een brede aanpak van alle ontwikkelingsgebieden samen. Startblokken is dan ook veel méér dan uitbreiden van woordenschat en taal. Spel is de basis en het is de kunst van de pedagogisch medewerkers om hieraan op het juiste moment mee te doen en het spel te verdiepen en te verrijken

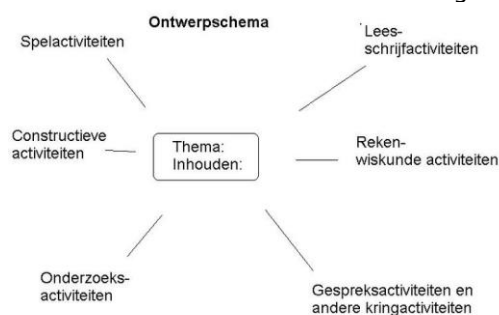
Zes keer per jaar wordt een thema voor een periode van vier tot zes weken ingepland volgens de methode 'Startblokken'. Het thema is dan volop te zien, te voelen én te ruiken! Het thema hangt af van de betekenis, die het thema heeft of kan krijgen voor het kind. Tijdens de themaweken worden verschillende soorten activiteiten aangeboden, die vaak tegelijkertijd de ontwikkeling op het gebied van denken bevorderen. Andere activiteiten zijn: kringactiviteiten, uitstapjes, knutselactiviteiten en spelactiviteiten. Zie daarvoor op de volgende pagina het zgn. webmodel.

Er worden hoeken in de groepsruimte ingericht die met het thema samenhangen. Vooraf wordt een plan gemaakt. Het thema en de daarbij behorende activiteiten komen in een activiteitenbrief te staan, zodat ouders samen met hun kinderen op dit thema kunnen inspelen. Ouders krijgen de gelegenheid om actief deel te nemen aan het thema; ideeën kunnen worden aangedragen bij pedagogisch medewerkers.

Het is belangrijk dat de groepsruimte overeenkomt met de werkwijze van Startblokken. Hierin is de speelleeromgeving, de inrichting van de groepsruimte, van belang. Onze uitgangspunten zijn: de groepsruimte is uitdagend en uitnodigend en er is veel te zien en te doen voor de kinderen. De ruimte is ingedeeld in hoeken, bijvoorbeeld een bouwhoek, huishoek, leeshoek en themahoek. De hoeken worden door de pedagogisch medewerker aangepast aan het thema. Dat maakt dat de hoeken voor de kinderen tegelijkertijd herkenbaar en uitdagend zijn. Zo zal de kast met ontwikkelingsmateriaal altijd puzzels bevatten, maar het puzzel aanbod is voor een deel afhankelijk van het thema. De huishoek zal bij voorbeeld bij het thema camping verrijkt worden met spullen die horen bij kamperen. Kinderen kunnen bijvoorbeeld slapen in een echte tent. Ze wanen zich op een echte camping doordat er tenten staan opgezet. Hierdoor ontstaan extra kansen voor het fantasiespel. In alle hoeken kunnen materialen toegevoegd of tijdelijk verwijderd worden.

### Ontwikkelingsgerichte en themagerichte activiteiten

De thema's worden in activiteiten uitgewerkt middels een webmodel.



De brede ontwikkeling van kinderen staat bij Startblokken voorop. Sociaal competent handelen, taalontwikkeling, cognitieve ontwikkeling, motorische ontwikkeling en persoonlijke zelfstandigheid versterken elkaar. Vanuit veiligheid, geborgenheid en zelfvertrouwen kunnen kinderen zich ook sociaal emotioneel optimaal ontwikkelen.

Gezamenlijke thema's zorgen ervoor dat gedeelde ervaringen mogelijk worden. Elk thema wordt ondersteund door één prentenboek dat centraal staat. Naast andere verhaaltjes of prentenboeken komt dit boek gedurende het hele thema terug. Ieder keer gekoppeld aan een andere activiteit. Spelactiviteiten vormen het hart van Startblokken van Basisontwikkeling. Niet alleen omdat jonge kinderen niets liever doen, maar ook omdat spelactiviteiten de beste kansen geven op leer- en ontwikkelingsprocessen. Peuters spelen om te experimenteren, te onderzoeken, te maken, te ervaren wat het is om samen te zijn, te praten en te denken met elkaar. In spel ontwikkelen jonge kinderen zich optimaal. Ze vinden wegen om zich steeds beter uit te drukken, zich dingen voor te stellen en te verbeelden en zich aan regels te houden. Spel met lezen, schrijven, rekenen & wiskunde. Maar ook spel waarin de kleine en de grote motoriek wordt gestimuleerd. De materialen die we daarbij gebruiken lenen we zoveel mogelijk uit de "echte" wereld. Bijvoorbeeld bij een thema als "winkel" hebben we echte, lege verpakkingen van producten uit een winkel, bij voorkeur een "echte" kassa etc. Startblokken laat jonge kinderen spelenderwijs groeien in taal, sociale-communicatieve vaardigheden, rekenen en motoriek. De pedagogisch medewerkers besluiten in onderling overleg welk thema ze kiezen. Een thema afstemmen met bs. Speelhoeve is volop in ontwikkeling.

### **Ouderbetrokkenheid**

'De eerste stap' vindt het belangrijk dat ouders betrokken worden bij de peuteropvang, dit heeft een positieve invloed op het leerproces van het kind en zo kan de doorgaande lijn ook thuis gestimuleerd worden. Voorbeelden van ouderbetrokkenheid zijn:

- Ouders komen vijf minuten eerder naar de groep en nemen deel aan het afsluitend kringgesprek. De ouder neemt plaats bij hun eigen kind en wordt kort de dag geëvalueerd en daarna wordt vooruitgeblikt op de volgende keer dat de kinderen komen. Ook is er na afloop van de ochtend tijd voor een uitgebreidere overdracht voor ouders die daar behoefte aan hebben.
- Om een soepele overgang te bewerkstelligen worden ouders die hun kind komen brengen gemotiveerd om, het eerste kwartier, samen met hun kind de activiteit op te starten.
- Ouders worden gemotiveerd om deel te nemen aan activiteiten en uitstapjes. Hiervoor hangt een intekenlijst op de groep. In ieder geval wordt elk thema afgesloten met behulp van enkele ouders.
- De liedjes die gezongen worden op de groep worden meegegeven naar huis, zodat ouders deze thuis met de kinderen kunnen oefenen.
- Eén keer per jaar komt de bieb met de vertelkast, ouders worden uitgenodigd hierbij aanwezig te zijn.
- De verjaardag van het kind wordt samen met de ouder(s) gevierd op de groep.
- De themabrief wordt naar de ouders verstuurd.
- Er worden tips aangedragen over welke activiteiten er thuis gedaan kunnen worden en welke boeken er gebruikt kunnen worden.
- Als KIIJK! is ingevuld wordt aan ouders de mogelijkheid geboden voor een 10 minuten gesprek. Dit gesprek vindt jaarlijks plaats.

### **Volgen van de ontwikkeling**

Een belangrijke taak van de pedagogisch medewerker is om het kind te stimuleren in de ontwikkeling. Om na te gaan of dat doel wordt bereikt én om te bepalen wat het kind nodig heeft om verder te komen heeft de pedagogisch medewerker zicht nodig op de totale ontwikkeling van het kind. Voor de kinderen van de Peuteropvang gebruiken we het digitaal registratiesysteem KIIJK! Door middel van observaties tijdens speelmomenten registreert de pedagogisch medewerker of een kind zich veilig voelt, de mate van betrokkenheid en ontwikkeling van het kind.

KIIJK! is een hulpmiddel bij het voeren van gesprekken over de ontwikkeling van een kind (met ouders, met collega's, met externen) en als uitgangspunt om eventueel indien nodig verdere stappen te zetten.

De KIIJK! wordt alleen digitaal doorgestuurd naar de interne begeleider van school en/of BSO/KDO als ouders daarvoor schriftelijk toestemming hebben gegeven.

### **Inhoudelijke aansluiting met de basisschool**

De pedagogisch medewerkers stemmen waar mogelijk de thema's met de leerkrachten af. Dit gebeurt in een gezamenlijk overleg voorafgaand aan het nieuwe thema. Daarnaast zijn er ook gezamenlijke activiteiten en gaan peuters die er aan toe zijn op bezoek bij school.

Er is voor kinderen die gebruik maken van VVE altijd een warme overdracht naar de Speelhoeve. Tijdens de overdracht wordt aandacht besteed aan de ontwikkeling van het kind en wordt aangegeven óf en op welke gebied het kind binnen de peuteropvang extra begeleid is. Dit kan zijn op het gebied van: taal, rekenen, motoriek, of de sociaal- emotionele ontwikkeling van het kind. De overdracht wordt vooraf gepland. In het eindgesprek met ouders wordt met de ouders/verzorgers de KIIJK! besproken en met toestemming van de ouders door de pedagogisch medewerker overgedragen aan de basisschool. Indien nodig vindt er een overgangsgesprek met ouders, school en peuteropvang plaats.

## Beroepskrachten

### **Personele bezetting op de groep**

Het vaste team van Peuteropvang Blauwe Hof bestaat uit vaste pedagogisch medewerkers. Via de nieuwsbrief wordt u op de hoogte gehouden van eventuele wisselingen van medewerkers.

### **Invalkracht**

Uiteraard kunnen de pedagogisch medewerkers afwezig zijn door ziekte of een vrije dag. Dan maakt de eerste stap gebruik van invalkrachten. Invalkrachten zijn pedagogisch medewerkers die binnen 'de eerste stap' werken en bekend zijn met de algemene werkwijze van 'de eerste stap'. Om continuïteit te waarborgen streven we naar de inzet van invalkrachten die bekend zijn op de locatie.

## Ondersteuning door andere volwassenen

De pedagogisch medewerkers worden ondersteund door een team, dat niet altijd direct zichtbaar is, maar zeker wel ondersteuning biedt daar waar nodig is.

In de groeps- en teamoverleggen wordt de dagelijkse praktijk besproken. In de groepsoverleggen wordt o.a. het welbevinden van kinderen en de samenwerking besproken. Daar waar meer ondersteuning nodig is en dat kan voor de pedagogisch medewerker of voor kind en ouders nodig zijn, kan de manager de opleidingsfunctionaris en de zorgcoördinator inzetten. De opleidingsfunctionaris kan een pedagogisch medewerker coachen (coaching on the job) en verzorgt trainingen. De trainingen sluiten aan op de werkwijze van de kinderopvang en op de behoeften van de pedagogisch medewerkers. De zorgcoördinator kijkt mee, zodra er meer ondersteuningsbehoefte voor het kind en/of de gezinssituatie nodig is, dan geboden kan worden op de groepen.

De assistent managers zorgen voor de kindplanningen en personeelsplanning. Daarnaast bieden zij pedagogisch medewerkers ondersteuning en zijn een vraagbaak voor praktische vragen en wensen van ouders.

De medewerker opleiding biedt ondersteuning aan stagiaires en indirect ook aan de pedagogisch medewerkers van de groepen. De stagiaires draaien boventallig mee op de groepen en voeren opdrachten uit voor hun opleiding. Ze doen alles wat beroepskrachten ook doen met uitzondering van: invullen Kijk, zelfstandig voeren van oudergesprekken en zijn niet verantwoordelijk voor de groep.

Een aantal pedagogisch medewerkers zijn opgeleid tot BHV-ers (bedrijfshulpverleners). Jaarlijks is er een theoretische bijeenkomst en een praktische training. Op deze wijze zijn de BHV-ers goed op de hoogte hoe te handelen bij calamiteiten. Ook zijn de BHV-ers opgeleid in kinder EHBO.

Op peuteropvang Blauwe Hof is op dit moment op dinsdag en vrijdagochtend een vrijwilligster. Vrijwilligers bieden extra mogelijkheden voor de kinderen. Vrijwilligers zijn ondersteunend op de groep aanwezig en mogen niet formatief worden ingezet. Ondersteunend wil zeggen: poetsen de tafel af als er een beker is omgevallen, helpen mee met speelgoed opruimen enz.

Op het einde van de dag is er een huishoudelijke medewerkers op de locatie aanwezig. Zij zorgt voor de dagelijkse hygiëne van de toiletten en andere ruimten.

## Ondersteuning bij de ontwikkeling van (zorg)kinderen

Kinderopvang heeft een belangrijke rol bij begeleiding van kinderen. Binnen de opvang hebben we een goed zicht op het welbevinden van kinderen. Bij het overgrote deel van de kinderen verloopt de ontwikkeling vloeiend en als vanzelf. Bij een klein deel van de kinderen zijn er kortere of langere tijd zorgen. Kinderen kunnen dit op allerlei, vaak subtiele, manieren laten zien: in hun gedrag of uiterlijk, in de omgang met andere kinderen, volwassenen of hun ouders.

Pedagogisch medewerkers kunnen ouders adviseren en ondersteunen, de (zorg)kinderen goed in beeld houden en op tijd aan de bel trekken. Wij zijn deskundige medeopvoeders en leveren daarmee een belangrijke bijdrage aan het welzijn van deze kinderen.

In dit proces is de mentor de spil in de communicatie naar ouders, naar collega's en naar externe zorgverleners.

Binnen kinderopvang 'de eerste stap' is het duidelijk met wie pedagogisch medewerkers hun twijfels en zorgen kunnen bespreken: met de manager of met de zorgcoördinator. Ze zijn op de hoogte van de zorgstructuur. Ze weten wie er, indien nodig, vervolgstappen zet en wie contact met de ketenpartners (instellingen of organisaties binnen het zorgnetwerk voor kinderen) opneemt. Er wordt een plan van aanpak ingevuld, zodat de aanpak en de evt. vervolgstappen voor alle betrokkenen inzichtelijk worden. Bij al deze stappen worden ouders uiteraard betrokken.

### **Zorgcoördinator**

Binnen 'de eerste stap' coördineert de zorgcoördinator de zorg binnen de opvang. Daarnaast geeft de zorgcoördinator advies aan managers en pedagogisch medewerkers met betrekking tot ontwikkeling van kinderen, legt contact met externe instellingen en wisselt informatie uit.

### **Ketenpartners Wijchen**

'De eerste stap' heeft een nauwe samenwerking met de ketenpartners. Ouders worden expliciet om toestemminggevraagd wanneer we in overleg willen met andere betrokkenen zoals onderwijs.

Er is een goede samenwerking met het Sociale wijkteam Wijchen en met de Jeugdgezondheidszorg.

Met de scholen van Kans en Kleur is er een doorgaande lijn 0-4 jaar: de scholen ontvangen het ingevulde formulier van het volgsysteem Kijk! Als een kind met meer zorgbehoefte naar de basisschool gaat, zal school mondeling geïnformeerd worden, zodat het kind een goede start kan maken binnen het onderwijs. Belangrijk is, om alle partijen rondom het kind te betrekken bij de zorg. Daardoor ontstaat er een compleet beeld en kan er een eenduidige aanpak gerealiseerd worden.

### **Komeet overleg 0-8 jaar**

Kinderen met een meervoudige zorgbehoefte worden in het Komeetoverleg besproken. Daar zitten de ketenpartners samen met de ouders om tafel om goed af te stemmen wat nodig is voor het kind en/of het gezin. Er wordt samen met de ouders gekeken waar het kind zich goed kan ontwikkelen en of er meer ondersteuning nodig is binnen de thuissituatie. Het streven is om ook voor zorgkinderen een plek binnen de reguliere opvang te realiseren met aanvullende hulp waar nodig. Toch zal niet ieder kind zich binnen de reguliere kinderopvang goed kunnen ontwikkelen en heeft het meer specialistische opvang nodig. 'De eerste stap' spant zich in om samen met ouders en ketenpartners een plek te vinden waar het kind wél op zijn plaats is.

### **Kindvolgsysteem Kijk!**

Een belangrijke taak van de pedagogisch medewerker is om het kind te stimuleren in de ontwikkeling. Om na te gaan of dat doel wordt bereikt én om te bepalen wat het kind nodig heeft om verder te komen heeft de pedagogisch medewerker zicht nodig op de totale ontwikkeling van het kind. Voor de kinderen van de Peuteropvang gebruiken we het digitaal registratiesysteem KIJK! Door middel van observaties tijdens speelmomenten registreert de pedagogisch medewerker of een kind zich veilig voelt, de mate van betrokkenheid en ontwikkeling van het kind. KIJK! is een hulpmiddel bij het voeren van gesprekken over de ontwikkeling van een kind (met ouders, met collega's, met externen) en als uitgangspunt om eventueel indien nodig verdere stappen te zetten.

De KIJK! wordt alleen digitaal doorgestuurd naar de interne begeleider van school en/of BSO/KDO als ouders daarvan op de hoogte zijn gebracht.

### **Kinderen, die gebruik maken van extra dagen binnen de peuteropvang (Vve, Vroeg schoolse educatie)**

Een kind, die extra ondersteuning nodig heeft om zich goed te kunnen ontwikkelen, kan gebruik maken van Vve. Deze verklaring wordt via de logopediste of jeugdgezondheidszorg versterkt. De Vve plaats loopt niet automatisch door tot het kind 4 jaar is, maar kan stopgezet worden, zodra de ontwikkeling naar wens verloopt. De Kijk! en een plan van aanpak is de leidraad om ontwikkeling goed te volgen en in beeld te brengen.



### **Beroepskwalificaties**

Alle medewerkers van 'de eerste stap', vast dan wel inval, beschikken over een voor de werkzaamheden passende beroepskwalificatie conform de CAO kinderopvang. Ook hebben alle medewerkers, stagiaires en vrijwilligers die bij 'de eerste stap' werken een VOG (verklaring omtrent gedrag) .

Om de medewerkers mogelijkheden te bieden om zichzelf verder te ontwikkelen bieden wij diverse trainingen aan. Jaarlijks stellen we een opleidingsplan samen waarin alle verplichte en vrijwillige trainingen zijn opgenomen.

### **Vroegsignalering**

Wij hebben als kinderopvangorganisatie een grote verantwoordelijkheid op het gebied van signaleren van zorgen om het kind en/of de opvoedingssituatie. Van beroepskrachten wordt verwacht dat zij signalen herkennen en daar een adequaat gevolg aan kunnen geven. In de groepsoverleggen worden deze signalen gedeeld met de manager en de eerste te nemen stappen afgesproken, o.a. het inschakelen van de zorgcoördinator. Middels een training Vroegsignalering worden medewerkers getraind in het observeren en signaleren van zorg bij kinderen, het invullen van een plan van aanpak en het voeren van oudergesprekken. Daarnaast wordt de meldcode kindermishandeling behandeld, hierbij komt aan de orde; hoe te handelen bij vermoedens van huiselijk geweld en kindermishandeling in de thuissituatie of binnen de opvang en bij grensoverschrijdend gedrag tussen kinderen onderling.

### **Gordon training**

In de Gordon training leren de pedagogisch medewerkers de Gordon-methode toe te passen en op een effectieve manier te communiceren met kinderen.

De Gordonmethode gaat uit van gelijkwaardigheid in relaties, zodat iedereen zichzelf kan zijn en zijn verantwoordelijkheid neemt, rekening houdend met de ander. Het systeem benadrukt de effectieve communicatie en oplossingsgerichte conflicthantering. Het 'win-win-principe' staat centraal. Het succes van Thomas Gordon volgt vooral uit zijn vermogen om de opvoedtheorie op een concrete, praktische manier te vertalen.

Uitgangspunten:

- goed luisteren naar het kind dat je hem/haar ook echt begrijpt;
- praten op een manier die een kind kan begrijpen;
- conflicten oplossen op een manier dat niemand verliest;
- zodanig afspraken maken dat iedereen zich eraan houdt;
- constructief omgaan met verschillen in waarden;

Resultaten:

- kinderen krijgen meer zelfvertrouwen
- kinderen hebben meer begrip voor elkaar
- er heerst een betere sfeer
- er zijn minder conflicten
- als er conflicten zijn, dan kunnen ze die beter oplossen
- kinderen krijgen meer verantwoordelijkheidsgevoel
- kinderen hebben positievere gevoelens

### **Startblokken**

'De eerste stap' gebruikt de methode Startblokken om kinderen te stimuleren in hun ontwikkeling. We hebben gecertificeerde trainers in dienst om interne trainingen te geven. Alle pedagogisch medewerkers zijn opgeleid in Startblokken. Meer informatie over Startblokken vindt u op

<http://www.startblokken.info/index.php/startblokken>

### **VIB**

Bij VIB (Video Interactie Begeleiding) wordt de omgang tussen pedagogisch medewerker en kinderen gefilmd. Deze beelden worden geëvalueerd met een trainer. Hierdoor krijgen pedagogisch medewerkers een beter inzicht in hun interactievaardigheden en eigen handelen.

## **Werkbegeleider**

Ieder jaar worden er op de locatie stagiaires begeleidt door onze pedagogisch medewerkers. Dit onder begeleiding van de medewerker opleiden van 'de eerste stap'.

## **Stage**

'De eerste stap' is een organisatie die zich open stelt voor verschillende stagevormen om o.a. bekendheid te maken voor een vak binnen de kinderopvang, toekomstig personeel op te leiden en ook om maatschappelijke verantwoording te nemen.

'De eerste stap' is een erkend leerbedrijf en biedt leerlingen en/of stagiaires van een beroepsopleiding de gelegenheid om met de praktijk van de kinderopvang kennis te maken en leerdoelen te behalen. De visie op leren is dat studenten ook uitgedaagd moeten worden om te leren. Dit is alleen mogelijk als zij ook taken zelfstandig mogen uitvoeren, dit hangt wel samen met de opleiding die zij volgen. De pedagogisch medewerkers begeleiden de stagiaire tijdens het werk in de groep. Afhankelijk van de fase van zijn/haar leerproces worden er leersituaties gecreëerd. Naarmate het einde van de opleiding nadert, zullen de leersituaties meer zelfstandigheid van de stagiair(e) vereisen. Op het einde van de stageperiode zal de stagiair(e) onder toezicht, zelfstandig een groep moeten kunnen draaien.

Er zijn 1<sup>e</sup> jaars-, 2<sup>e</sup> jaars-, 3<sup>e</sup> jaars- en 4<sup>e</sup> jaars stagiaires vanuit de opleiding Pedagogisch Medewerker Kinderopvang en voor allen geldt dat ze boventallig meedraaien op de groepen en opdrachten uitvoeren voor hun opleiding. Deze opdrachten zijn leerjaarafhankelijk. De stagiaires doen alles wat beroepskrachten ook doen met uitzondering van: invullen Kijk, zelfstandig voeren van oudergesprekken en zijn niet verantwoordelijk voor de groep.

Daarnaast zijn 1<sup>e</sup> en 2<sup>e</sup> jaars maatschappelijke stagiaires ook van harte welkom. Maatschappelijke stage gaat om het doen van vrijwilligerswerk. Bij 'de eerste stap' zijn maatschappelijke stagiaires er mn voor de kinderen om met ze te spelen.

## **BHV**

Een aantal pedagogisch medewerkers zijn opgeleid tot BHV-ers (bedrijfshulpverleners). Jaarlijks is er een theoretische bijeenkomst en een praktische training. Op deze wijze zijn de BHV-ers goed op de hoogte hoe te handelen bij calamiteiten. Ook zijn de BHV-ers opgeleid in kinderEHBO.

Er zijn dagelijks voldoende bedrijfshulpverleners aanwezig zijn op de locatie.