



**BSO Blauwe Hof  
2018 - 2019**

Adresgegevens

BSO Blauwe Hof  
Blauwe Hof 40-03  
6602 WT Wijchen  
T: 06 51445909

Wijk West 'de eerste stap'  
Manager: Jolanda van Vuuren  
Assistent manager: Kyonne Tap  
Kantoor: Blauwe Hof 40-01  
T: 024 6488392  
E: [wijkwest@deeerstestap.nl](mailto:wijkwest@deeerstestap.nl)

'de eerste stap'  
Centraal Kantoor  
Laantje 11  
6602 AA Wijchen  
T: 024 64 88 388  
E: [info@deeerstestap.nl](mailto:info@deeerstestap.nl)  
W: [www.deeerstestap.nl](http://www.deeerstestap.nl)

Inhoud pedagogisch plan

- Voorwoord
- Pedagogisch plan
- Missie
- Kernwaarden
- Basisdoelen voor kinderopvang
- Ontwikkelingsgerichte kinderopvang
- Een beschrijving van de locatie
- Een beschrijving van de BSO
- Plattegrond
- Identiteit en operationele gang van zaken
- Werkwijze BSO en maximale omvang

- Beschrijving van de verschillende momenten van de dag
- Eten en drinken
- Dagritme op de BSO
- Ontwikkelingsgerichte en themagerichte activiteiten en workshops
- Beroepskrachten
- Ondersteuning door andere volwassenen
- Ondersteuning bij de ontwikkeling van (zorg)kinderen
- Deskundige medewerkers
- Bijlage 1 Pestprotocol
- Bijlage 2 Pedagogische visie 9+

## Voorwoord

Kinderopvang biedt unieke mogelijkheden voor kinderen om zich te ontwikkelen. Het is een aanvulling op de opvoeding door ouders/verzorgers. In dit plan beschrijven we onze manier van omgaan met de kinderen. Het bevat twee delen:

- een algemeen deel dat geldt voor alle locaties van 'de eerste stap'
- de pedagogische praktijk van de locatie

Het is ons kompas waarop we varen in ons dagelijks werk met kinderen.

Dit plan is tot stand gekomen in samenwerking met de Centrale Oudercommissie en met de Oudercommissie van de locatie.

We laten je graag kennismaken met onze manier van werken.

*Annelies Janssen*  
Directeur/bestuurder

*Jolanda van Vuuren*  
Manager BSO Blauwe Hof

## Pedagogisch plan

Goede kinderopvang stelt de ontwikkeling van het kind centraal. Dat doen we binnen 'de eerste stap' van dag tot dag met veel plezier door middel van onze ontwikkelingsgerichte aanpak. In dit algemene gedeelte van het pedagogisch plan is te lezen welke waarden 'de eerste stap' kenmerkt en hoe bij ons de wettelijke basisdoelen voor kinderopvang concreet zijn uitgewerkt. Dit gedeelte van het pedagogisch plan geldt voor al onze locaties binnen 'de eerste stap'.

## Missie

'De eerste stap' wil bijdragen aan de opvoeding en ontwikkeling van kinderen op een eigentijdse manier zodat ze optimaal toegerust de toekomst tegemoet kunnen treden. We geven kinderen de ruimte en stimuleren hen om zich te ontwikkelen tot zelfstandige, bewuste, creatieve en verantwoordelijke burgers.

## Kernwaarden

Onze kernwaarden zijn een concrete vertaling van datgene waar we als organisatie voor staan. Zowel in ons pedagogisch plan als in ons dagelijks handelen herken je deze kernwaarden. Ze zijn tijdloos en blijvend.



### **Plezier**

Spelen staat binnen 'de eerste stap' centraal. Spel vraagt creativiteit en zorgt voor plezier:

het plezier van het onderzoeken en ontdekken van nieuwe dingen, het je eigen maken van nieuwe vaardigheden, het plezier wanneer iets voor de eerste keer lukt. Spelen met leeftijdgenootjes in de groep en samen plezier beleven legt een essentiële basis voor later.

*Plezier, dat is de kracht van 'de eerste stap'.*



## Samen

In een groep leer je samen spelen, delen en dat er grenzen zijn. Samen spelen vraagt om samenwerken, communiceren en rekening houden met elkaar. De verschillende achtergronden van kinderen in de groep maakt kinderopvang tot een rijke en waardevolle omgeving waar veel te ontdekken valt. Kinderen leren van en met elkaar. Iedereen is welkom, iedereen doet mee. We bereiden kinderen voor op deelname aan de democratische samenleving, we stimuleren zelfstandigheid en verantwoordelijkheidsgevoel.

*Samen, dat is de kracht van 'de eerste stap'.*



## Uniek

Ieder kind is uniek. We hebben oog voor verschillen en zien daarin de kansen en uitdagingen. Wij zien en waarderen verschillen tussen kinderen: jongens en meisjes, lichamelijke verschillen, verschil in ontwikkeling, verschil in interesse. We helpen kinderen te ontdekken wie ze zijn en waar hun talenten liggen. We laten kinderen ervaren dat ze er mogen zijn omdat we weten dat wanneer kinderen zichzelf accepteren, hun talenten tot ontplooiing kunnen komen. Elk in hun eigen tempo en op hun eigen manier. Wij stimuleren kinderen om zich verantwoordelijk te voelen voor zichzelf. Ieder mag op eigen wijze de toekomst tegemoet.

*Uniek, dat is de kracht van 'de eerste stap'.*



## Veilig

'De eerste stap' is een veilige plek voor kinderen, zowel fysiek als emotioneel. Wij bieden de warmte en geborgenheid die nodig is om zelfvertrouwen te krijgen, want pas wanneer kinderen zich veilig voelen komen ze tot spel en ontwikkeling. Kinderen hoeven bij ons niet bang te zijn om fouten te maken. Wij bieden een veilige omgeving om ook dingen te leren die je niet meteen kunt. Bij ontwikkelen hoort soms ook vallen en opnieuw proberen. Een kind durft alleen te vallen als het weet dat het opgevangen wordt. Wij vangen kinderen op!

*Veilig, dat is de kracht van 'de eerste stap'.*



## Groei

Alles wat aandacht krijgt groeit.

Kinderen die zich veilig en prettig voelen, groeien in alle opzichten. Een kind dat zich sterk voelt kan op ontdekkingstocht gaan en nieuwe ervaringen opdoen. Wij geven kinderen de ruimte om hun talenten te ontdekken en uit te diepen. We stimuleren kinderen om te bewegen, buiten te zijn, actief te zijn. Wij stimuleren het zelf ontdekken en zoeken naar creatieve oplossingen. We bieden uitdagende activiteiten, die voor het kind betekenisvol, leuk en leerzaam zijn.

Wij hebben aandacht voor de groei van ieder kind.

*Groei, dat is de kracht van 'de eerste stap'.*

**Samen** zorgen we voor een **veilige** omgeving waarin kinderen met **plezier** (op) **groeien** en zich ontwikkelen, ieder op zijn of haar **unieke** manier.

## Basisdoelen voor kinderopvang

In de Wet Kinderopvang en kwaliteitseisen peuterspeelzalen zijn vier basisdoelen opgenomen waaraan de opvoeding van kinderen in de kinderopvang moet voldoen.

Deze doelen zijn:

1. het bieden van emotionele veiligheid
2. de ontwikkeling van persoonlijke vaardigheden
3. de ontwikkeling van sociale vaardigheden
4. het overdragen van waarden en normen, 'cultuur'

Hieronder is er een omschrijving gegeven van elk van de vier pedagogische doelen. Daarbij is aangegeven hoe we deze doelen willen bereiken. De uitvoering, "het hoe" is uiteraard afhankelijk van de leeftijd van het kind, van de ontwikkelingsfase waarin een kind zich bevindt, zijn persoonlijkheid en natuurlijk ook hoe lang een kind al op de BSO is. Een pedagogisch medewerker houdt rekening met al deze facetten in de manier waarop zij de groep en het individuele kind begeleidt én in de activiteiten die worden aangeboden. Bijvoorbeeld bij een jong kind dat nog maar kort op de BSO is wordt er meer aandacht besteed om het kind bekend te maken met het reilen en zeilen op de BSO. Door middel van onderstaande voorbeelden (in schuin gearceerde tekst) laten we zien hoe we onze aanpak afstemmen op de verschillende ontwikkelingsfasen waarin kinderen op de BSO zich bevinden.

In het algemeen is de leeftijdsgroep op de BSO onder te verdelen in drie ontwikkelingsfasen:

4-6 jarigen: kinderen leren vooral spelend en uitproberend: kijken en imiteren; uitproberen en ontdekken; herhalen en oefenen.

7-9 jarigen: kinderen gaan meer logisch en rationeel denken, begrijpen en onthouden meer en kunnen beter het perspectief van anderen zien.

10-12 jarigen: begin van de lichamelijke puberteit, ze worden impulsiever. Ze kunnen begrijpen dat er twee kanten aan een zaak zitten en kunnen over de toekomst nadenken. Omgang met leeftijdsgenoten is erg belangrijk voor deze leeftijdsgroep.

## 1. Emotionele veiligheid



Kinderen voelen zich veilig in een vertrouwde omgeving met structuur en voorspelbaarheid van wat er komen gaat. Zeker in een groep kinderen met pedagogisch medewerkers die ze kennen. Een veilige basis, een *thuis* waar kinderen zich ontspannen, plezier hebben en zichzelf zijn, is een voorwaarde voor de ontwikkeling van de andere drie doelen.

Hoe werken we aan die emotionele veiligheid?

### De beroepskrachten communiceren met de kinderen

Dit betekent dat de pedagogisch medewerker:

- ieder kind individueel begroet en gedag zegt  
*De kinderen worden iedere dag van school opgehaald. De pedagogisch medewerkers zijn herkenbaar aan hun groene bodywarmer. De jongste kinderen verzamelen zich bij de pedagogisch medewerker. De pedagogisch medewerker zegt alle kinderen persoonlijk gedag en bij het gezamenlijke eet- en drinkmoment vraagt de pedagogisch medewerker hoe het op school is gegaan. De oudste kinderen met een zelfstandigheidsverklaring fietsen of lopen zelf naar de BSO. Als ze op de BSO zijn aangekomen zeggen ze voordat ze gaan spelen eerst de pedagogisch medewerkers van hun groep gedag en zeggen met wie en waar ze gaan spelen.*
- gevoelig is voor de signalen die een kind afgeeft en hierop reageert (sensitieve responsiviteit)  
*Een jong kind komt uit school en geeft aan dat ze boos is omdat haar tas is afgepakt, de pedagogisch medewerker luistert naar het kind en ze zoeken samen met de andere kinderen een oplossing.*  
*Een ouder kind komt uit school en is stil. De pedagogisch medewerker observeert het kind en zoekt een geschikt moment te vragen of er iets is. Als het kind niet wil praten, laat ze het kind met rust en geeft dit mee in de overdracht naar ouders.*
- een vanzelfsprekend en gepast lichamelijk contact heeft met de kinderen, afgestemd op de leeftijd  
*Als een jong kind verdriet heeft buigt de pedagogisch medewerker door haar knieën en vraagt wat er is. Als het weer beter gaat geeft ze het kind een aai over de bol en zegt: "ga maar spelen en als het niet goed gaat kom je maar weer bij mij".*  
*Als een 8+ kind verdrietig uit school komt, slaat de pedagogisch medewerker een arm om het kind heen en vraagt of ze een glaasje water zal halen. Samen zitten ze aan tafel en de pedagogisch medewerker is een luisterend oor.*
- bij jonge kinderen zoveel mogelijk aansluit op bioritme en afspraken met thuis  
*Bij de jongste kinderen hebben een aantal ouders aangegeven dat als hun kind uit school komt, het eerst even naar het toilet moet gaan, voordat zij/hij gaat spelen.*

### De beroepskrachten hebben een vertrouwde relatie met de kinderen

Dit betekent dat de pedagogisch medewerker:

- laat merken dat ze de kinderen accepteert zoals ze zijn

- op een warme, ondersteunende manier individuele aandacht geeft, op een ongedwongen manier
  - zoveel mogelijk vast gekoppeld is aan een groep
  - op eigen initiatief extra begeleiding en steun biedt aan kwetsbare kinderen
- Bij de jongste kinderen is er een kind wat buiten wordt gesloten door een groepje meisjes. Ze mag niet meedoen in de huishoek. De pedagogisch medewerker ziet dit en gaat samen met het kind koken in de huishoek, de andere meisjes sluiten al snel aan, de pedagogisch medewerker speelt nog even mee en bespreekt dan met de kinderen dat het zo leuker spelen is als iedereen mee mag doen. Bij de oudste kinderen vertelt de mentor tijdens het fruitmoment nog een keer wat een mentor is en wat je met een mentor kunt bespreken. Dat je altijd naar je mentor kunt gaan als je je niet fijn voelt.*

### **Er heerst een ontspannen, open sfeer in de groep**

Dit betekent dat de pedagogisch medewerker:

- een dagschema volgt met herkenbare routines en activiteiten
- zich inspant voor een goede sfeer in de groep waarbij er ruimte is voor het tonen van emoties.
- zich inspant voor het welbevinden van ieder kind, te herkennen aan het ontspannen bezig zijn van de kinderen
- evenwicht bewaart tussen structuur en flexibiliteit

*Bij de jongste groep kinderen bieden we een groepsactiviteit aan, we gaan koekjes bakken.*

*De pedagogisch medewerker heeft het deeg al gemaakt, geeft iedereen een stuk deeg en met vormpjes en rolletjes gaan ze aan de gang. Als ze klaar zijn mogen ze de koekjes zelf op het bakblik leggen en de pedagogisch medewerker doet ze in de oven.*

*De oudere kinderen maken aan de hand van een recept zelf het koekjesdeeg. De 8+ kinderen maken een boodschappen- lijstje, gaan zelf boodschappen doen en gaan daarna aan de slag. Ze leggen onder begeleiding de koekjes in de oven en houden zelf de baktijd in de gaten.*

### **Kinderen hebben vaste beroepskrachten en bekende leeftijdsgenootjes om zich heen**

Dit betekent dat:

- we de overgang naar een nieuwe groep begeleiden, voorbereiden en uitgaan van wat kinderen aankunnen
- Als een kind naar een volgende BSO groep gaat wordt dit met het kind besproken. Ook ouders worden hiervan op de hoogte gebracht met de datum van doorplaatsing. Hoeveel aandacht we besteden aan de overgang naar een nieuwe groep is afhankelijk van de leeftijd van het kind. Jongere kinderen hebben over het algemeen meer wenmomenten nodig dan oudere kinderen.*
- pedagogisch medewerkers vertrouwde gezichten zijn voor de kinderen
- Kinderen kennen elkaar en ook de pedagogisch medewerkers zijn bekend bij de kinderen. Kinderen overleggen met de pedagogisch medewerkers van hun eigen groep of ze op een andere groep mogen spelen. Daarnaast worden er met regelmaat overkoepelende activiteiten georganiseerd, waardoor alle kinderen en pedagogisch medewerkers van de gehele locatie elkaar leren kennen.*
- we zoveel mogelijk werken met vaste invalkrachten
  - we continuïteit in groepsritme en groepssamenstelling nastreven

## **2. Ontwikkeling van persoonlijke vaardigheden**



Vaardigheden zoals veerkracht, zelfstandigheid, flexibiliteit, creativiteit en zelfvertrouwen zijn persoonskenmerken die een kind in staat stellen om allerlei typen situaties adequaat aan te pakken en zich goed aan te passen aan veranderende omstandigheden. De interactie in de groep met andere kinderen en de pedagogisch medewerkers biedt het kind oefening en ervaring om deze vaardigheden te ontwikkelen.

Hoe werken we aan de ontwikkeling van persoonlijke vaardigheden?

### **De beroepskrachten ondersteunen en stimuleren de ontwikkeling van (individuele) kinderen**

Dit betekent dat de pedagogisch medewerker:

- het aanbod van activiteiten afstemt op de ontwikkelingsbehoefte van de kinderen
- Maandelijks worden er activiteiten aangeboden op BSO Blauwe Hof. De pedagogisch medewerkers van de oudste kinderen gaan regelmatig bij elkaar zitten en bedenken met de input van de kinderen zelf hoe het programma er uit gaat zien. Bijvoorbeeld: een speurtocht of een kookactiviteit.*
- De medewerkers van de jongste kinderen bedenken zelf een programma en kijken waar op dat moment de interesse van een kind ligt. Ze bespreken bijvoorbeeld tijdens het fruitmoment wie er*

*meeloopt met de avondvierdaagse en op het programma van die week staat dat je een eigen medaille mag maken.*

- passende steun geeft bij het ontdekken en verrijken van spelmogelijkheden
- de zelfstandigheid van kinderen bevordert
- kennis heeft van de ontwikkelingsfasen van kinderen

### **Er is wederzijdse interactie tussen beroepskrachten en individuele kinderen**

Dit betekent dat de pedagogisch medewerker:

- kinderen passende uitleg, aanwijzingen en sturing geeft waarbij kinderen mee kunnen denken en kunnen kiezen
- met aandacht luistert naar een individueel kind zonder de groep uit het oog te verliezen.
- de situatie voor een kind inzichtelijk maakt
- kinderen ruimte biedt voor zelfsturing en zelfredzaamheid
- de initiatieven van het kind volgt, ontvangt en daarop kindgericht reageert

### **Kinderen hebben de mogelijkheid om (leer)ervaringen op te doen dankzij de groep, spelmateriaal, activiteiten aanbod en inrichting**

Dit betekent dat de pedagogisch medewerker:

- een dagprogramma biedt dat uit vrij spel en gestructureerde activiteiten bestaat en dat de verschillende ontwikkelingsgebieden stimuleert
- gelegenheid biedt tot spel met maatjes en gelijkgestemden in kleine groepjes
- zorgt dat het aanbod van activiteiten passend en betekenisvol is voor de kinderen  
*Er is een jong kind dat graag wil tekenen en niet mee wil doen aan het activiteitenprogramma van die dag. Het kind wil graag een bos tekenen. De pedagogisch medewerker geeft haar een mandje met bladeren en kastanjes en laat zien hoe je een blad na kunt tekenen.*
- iedere dag activiteiten onderneemt voor taalverrijking

## **3. Ontwikkeling van sociale vaardigheden**



Kinderen hebben in principe een aangeboren 'sociale gerichtheid': ze zijn van nature geneigd hun aandacht en gedrag te richten op mensen in hun omgeving. Het begrip 'sociale vaardigheden' omvat een scala aan sociale kennis en vaardigheden, bijvoorbeeld het zich in een ander verplaatsen, communiceren, samenwerken, anderen helpen, conflicten voorkomen en oplossen, het ontwikkelen van sociale verantwoordelijkheid. De interactie met leeftijdgenoten, het deel zijn van een groep en het deelnemen aan groepsgebeurtenissen biedt kinderen een leeromgeving voor het opdoen van sociale vaardigheden. De mate waarin sociale vaardigheden bij kinderen verwacht mogen worden is afhankelijk van de ontwikkelingsfase van een kind maar ook van aanleg die bij ieder kind verschillend is. Het geeft kinderen kansen zich te ontwikkelen tot personen die kunnen functioneren in de samenleving.

Hoe werken we aan de ontwikkeling van sociale vaardigheden?

### **De beroepskrachten ondersteunen de kinderen in hun onderlinge interactie**

Dit betekent dat de pedagogisch medewerker:

- kinderen stimuleert in het aangaan en onderhouden van contact en samenspel
- gerichte activiteiten opzet voor samenspel tussen de kinderen.
- spannende, verdrietige of blij momenten benut voor het delen van emoties onderling  
*Het jong kind vertelt tijdens het fruitmoment dat moeder ziek is. Hier wordt naar geluisterd. Andere kinderen mogen daar op reageren.*  
*Op de oudste groep is een moeder erg ziek. Het meisje komt verdrietig uit school. Andere kinderen vragen aan de pedagogisch medewerker wat er met haar is. De pedagogisch medewerker vraagt aan het verdrietige meisje of ze er iets over wil vertellen. Tijdens het fruitmoment verteld ze dat haar moeder in het ziekenhuis ligt. De kinderen delen in de emotie en de pedagogisch medewerker praat nog na met de kinderen voordat ze naar buiten gaan.*
- kinderen stimuleert onderlinge conflicten zelf op te lossen op een verantwoorde wijze passend bij de leeftijd

### **De kinderen zijn deel van de groep**

Dit betekent dat de pedagogisch medewerker:

- de kinderen leert om elkaar te accepteren met ieders eigenheid, iedereen is uniek

- de kinderen veel initiatief laat tot samenspel en met elkaar plezier laat beleven  
*De pedagogisch medewerker van de jongste groep vraagt wie de bekers wil ophalen en afwassen. Er zijn 3 kinderen die dat graag willen. De pedagogisch medewerker geeft 1 kind een afwasborstel en de andere twee kinderen een theedoek. Ze vraagt of ze de bekers samen naar de keuken willen brengen als ze schoon zijn.*  
*Bij de oudste kinderen laat de pedagogisch medewerker de kinderen onderling hun taken verdelen.*
- gesprekjes tussen de kinderen aanmoedigt en tussen de kinderen en zichzelf
- zich inzet voor een positieve sfeer, onder andere door zorg voor de inrichting en aankleding van de ruimte.

#### 4. Overdragen van waarden en normen



Kinderen krijgen binnen de kinderopvang de kans om zich de waarden en normen, de 'cultuur' eigen te maken van de samenleving waarvan zij deel uitmaken. Kinderopvang biedt een bredere samenleving dan het gezin en is daarom van waarde bij de overdracht van normen en waarden. Pedagogisch medewerkers hebben een voorbeeldfunctie om te laten zien dat er met meer plezier gespeeld kan worden als je met elkaar een aantal afspraken maakt. Die afspraken hebben alles te maken met normen en waarden. In een groep met kinderen met verschillende achtergronden doen zich als vanzelf leermomenten voor.

#### Afspraken, regels en omgangsvormen zijn herkenbaar aanwezig en worden toegepast

Dit betekent dat de pedagogisch medewerker:

- uitleg geeft over de afgesproken huisregels en omgangsvormen en deze voorleeft  
*Bij de jongste kinderen benoemen we iedere dag voor het fruit eten dat ze hun handen moeten wassen voordat ze aan tafel gaan. Kinderen die dit niet hebben gedaan wordt op een rustige manier gevraagd dit alsnog te doen en er wordt uitgelegd waarom de handen gewassen moeten worden.*  
*Bij de oudste kinderen wordt er steeds meer een beroep gedaan op hun eigen verantwoordelijkheid. Pm-ers herinneren kinderen eraan, zodra zij deze afspraken vergeten. Daarnaast wordt er aangestuurd op een regel als; ruzie uitpraten, sorry zeggen en elkaar een hand geven nadat het is uitgesproken.*
- woorden geeft aan de dingen die de kinderen zelf ontdekken
- respect en waardering toont voor ieder kind en uitsluiting of discriminatie actief tegengaat
- in gesprek gaat met ouders over de omgangsvormen en huisregels en tips/adviezen van ouders meeneemt.  
*Adviezen van school en ouders nemen we mee in de omgang met het kind. Bijvoorbeeld, als het voor een kind beter is om eerst even uit te blazen voordat een ruzie uitgepraat wordt, gaan de pedagogisch medewerkers daar in mee.*  
*Bij de oudste kinderen is bekend dat juist de sociale omgangsregels af en toe worden uitprobeernd. Het onderzoeken van grenzen hoort bij deze leeftijdsfase. Het is voor deze leeftijdsgroep belangrijk om hen ruimte te bieden voor experiment maar ook helder te begrenzen wat wel en niet sociaal acceptabel is.*

#### Oefenen van gedeelde verantwoordelijkheid en respectvol samenzijn

Dit betekent dat de pedagogisch medewerker:

- actief is in het benoemen en waarderen van verschillen
- vragen van kinderen altijd beantwoordt  
*Als een jong kind tijdens een oudergesprek een vraag stelt zegt de pedagogisch medewerker tegen het kind "Ik ben even in gesprek, ik kom zo bij jou". De pedagogisch medewerker gaat na het gesprek gelijk naar het kind en vraagt wat ze wilde vragen.*
- kinderen stimuleert tot sociale omgang met elkaar, tot elkaar helpen en steunen, tot samen plezier maken
- kinderen stimuleert in verantwoordelijk gedrag, samen opruimen, zorg voor de materialen.  
*Bij de oudste groep kinderen wordt er tijdens het fruit moment gezellig gepraat aan tafel. Een kind ligt op de bank en roept iets wat niemand hoort. De pedagogisch medewerker zegt: "Kom er gezellig bij zitten" Het kind staat op en praat gezellig mee. Maar als het kind besluit om op dat moment voor zichzelf iets anders te gaan doen dan is dat ook mogelijk. Oudere kinderen wordt hen daarin meer vrijheid geboden.*

#### Beroepskrachten vervullen een voorbeeldfunctie in spreken en handelen

Dit betekent dat de pedagogisch medewerker:

- op een respectvolle manier omgaat met kinderen, ouders en collega's  
*De jongste groep kinderen leren we wat respectvol omgaan is door hun het goede voorbeeld te geven. Bijvoorbeeld: als iemand wat van een kind afpakt, niet te gaan slaan, maar te zeggen dat jij er mee aan het spelen was en het terug te vragen.*
- op een vriendelijke en hartelijke manier contact heeft met kinderen en ouders
- het contact afstemt op de behoefte van het kind  
*Als een ouder kind uit school de behoefte heeft om zich even terug te trekken van alle drukte, bijvoorbeeld door op een andere groep op de bank te gaan liggen met tijdschrift, laat de pedagogisch medewerker het kind met rust en gaat hier respectvol mee om.*
- in het bijzijn van kinderen en ouders het goede voorbeeld geeft door een gezonde leefstijl

## Ontwikkelingsgerichte kinderopvang

'De eerste stap' kiest voor ontwikkelingsgerichte kinderopvang waarbij de bovenstaande kernwaarden centraal staan: **Samen** zorgen we voor een **veilige** omgeving waarin kinderen met **plezier** (op) **groeien** en zich ontwikkelen, ieder op zijn of haar **unieke** manier.



Elk kind is in principe geïnteresseerd in zijn omgeving; in mensen, dieren, planten en dingen. Ook is elk kind meestal gericht op interactie met de wereld om zich heen en is onbewust en onwillekeurig nieuwsgierig en geboeid door zelf ontdekken en experimenteren. Welbevinden en zelfvertrouwen zijn daarbij de basisvoorwaarden. Het voeden en koesteren van welbevinden en zelfvertrouwen is heel belangrijk binnen 'de eerste stap'. Alleen dan is er groei!

'De eerste stap' gebruikt Startblokken als programma om de ontwikkeling van kinderen te stimuleren met daarnaast de Gordonmethode voor een goede communicatie met kinderen.

Onze pedagogisch medewerkers lopen vooruit op de ontwikkeling van de kinderen en begeleiden de stap naar verdere ontwikkeling. Ze zijn als het ware de kinderen een stap vóór. "We moeten het hier en nu zo inspirerend, uitdagend en stimulerend mogelijk voor hen maken en de kinderen helpen dát te (leren) doen wat ze graag willen."

'De eerste stap' kiest voor ontwikkelingsgerichte kinderopvang waarbij de bovenstaande kernwaarden centraal staan: **Samen** zorgen we voor een **veilige** omgeving waarin kinderen met **plezier** (op) **groeien** en zich ontwikkelen, ieder op zijn of haar **unieke** manier.

Elk kind is in principe geïnteresseerd in zijn omgeving; in mensen, dieren, planten en dingen. Ook is elk kind meestal gericht op interactie met de wereld om zich heen en is onbewust en onwillekeurig nieuwsgierig en geboeid door zelf ontdekken en experimenteren. Welbevinden en zelfvertrouwen zijn daarbij de basisvoorwaarden. Het voeden en koesteren van die eigenschappen is een van de belangrijkste uitgangspunten binnen onze kinderopvang.

'De eerste stap' gebruikt Startblokken als programma om de ontwikkeling van kinderen te stimuleren met daarnaast de Gordonmethode voor een goede communicatie met kinderen.

Onze pedagogisch medewerkers lopen vooruit op de ontwikkeling van de kinderen en begeleiden de stap naar verdere ontwikkeling. Ze zijn als het ware de kinderen een stap vóór. "We moeten het hier en nu zo inspirerend, uitdagend en stimulerend mogelijk voor hen maken en de kinderen helpen dát te (leren) doen wat ze graag willen."

### Gebruikte Bronnen:

- Wetgeving: vier pedagogische basisdoelen.
- Wetenschap: NCKO-onderzoek naar de pedagogische kwaliteit in de kinderopvang op basis van structuur- en proceskenmerken.
- Praktijk: pedagogisch kader kindercentra 0-4 / kindercentra 4-13 jaar / samen verschillend-diversiteit.
- Utrecht, december Veldinstrument observatie pedagogische praktijk.



Het gebouw is gevestigd in de wijk Blauwe Hof. Het samenwerkingsverband bestaat uit wijkvereniging Wijk West, basisschool de Speelhoeve en kinderopvang 'de eerste stap'. Kinderopvang 'de eerste stap' maakt gebruik van drie vaste ruimten.

Twee keer per jaar, medio september en maart, komt de Beheers commissie samen. Leden van deze commissie zijn de schooldirecteur, de penningmeester van de wijkvereniging, een gemeenteambtenaar en de manager van wijk west van 'de eerste stap'. Tijdens deze bijeenkomsten wordt gesproken over de begroting, facilitaire zaken en andere punten die van belang zijn voor alle participanten.

Doordat school en opvang zich in één gebouw bevinden zijn de contacten intensiever. Hierdoor kunnen we gezamenlijk beter aansluiten op de ontwikkeling van de kinderen.

## Een beschrijving van BSO Blauwe Hof

### **Binnen**

Binnen basisschool de Speelhoeve heeft BSO Blauwe Hof een aantal ruimtes tot de beschikking.

De BSO groep 1 en de peuteropvang hebben een eigen ingang aan de zijde van de hoofdingang van de basisschool en is gesitueerd aan de voorkant van het schoolgebouw. De ingang voor de groepen 2 en 3 is aan de achterzijde van het schoolgebouw.

Bij alle groepen hangen informatieborden voor ouders. GGD rapport en het pedagogisch werkplan hangt aan het informatiebord bij groep 3.

De groepsruimte van groep 1 wordt samen met de peuteropvang gebruikt. In het halletje is de garderobe en de kindertoiletten en de volwassenen toilet. Voor de kinderen van groepen 2 en 3 is er een jongens- en een meisjestoilet; zij maken samen gebruik van de wastafel in de toiletruimte. Deze toiletruimte wordt ook door school gebruikt. De kapstokken van groepen 2 en 3 bevinden zich in de gang voor de groepsruimte.

Naast deze twee groepsruimten maken we ook gebruik van de gang bij de groepen 2 en 3. Er is een kussenhoek en een speelhoek waar fantasiespel, zoals schooltje spelen mogelijk is. Verder maken wij incidenteel gebruik van andere ruimten binnen het gebouw. Zoals bij bepaalde activiteiten maken we gebruik van de grote hal van de school. En voor sport- en spelactiviteiten maken we gebruik van de grote gymzaal.

De kinderen uit groepen 7/8 van de basisscholen, die gebruik maken van de BSO's aan de zuid kant van de spoorlijn, komen samen op de TienerBSO , Huissteden 14-01.

### **Inrichting van de groepsruimten**

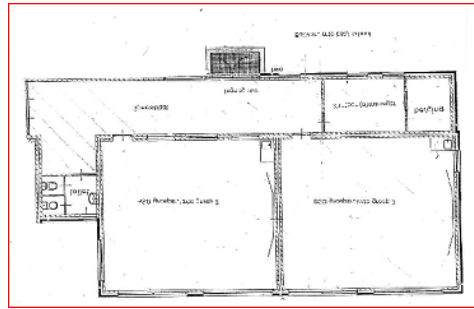
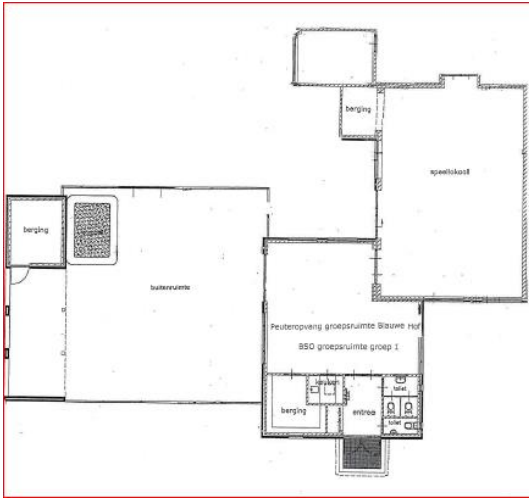
In de groepen bevinden zich grote tafels, waar aan geknutseld, gepuzzeld en gezamenlijk gegeten en gedronken kan worden. Er is ook een zithoek met een bank om even lekker te chillen of een boekje te lezen. In groep 2 staan enkele computers, waarvan de kinderen binnen gezette tijden gebruik kunnen maken. In groep 3 heeft een eigen keukenblok met kookplaatje en een oven. Kinderen kunnen hier, onder begeleiding, hun kook- en bakkunsten laten zien.

In de kasten heeft het speelgoed een vaste bergplaats en ligt het, uitnodigend, geordend en inzichtelijk opgeruimd. Dit biedt de kinderen houvast om het speelgoed na gebruik zelf weer op te ruimen. De ruimten zijn zo ingericht dat er overzicht is voor de pedagogisch medewerkers. De indeling van de groepsruimten daagt kinderen uit om te spelen. Ook zijn er verschillende hoeken in de groepsruimte. Deze hoeken kunnen een wisselende samenstelling hebben afhankelijk van de wensen van de kinderen en pedagogisch medewerkers of de samenstelling van de groep.

### **Buiten**

Al onze buitenruimten grenzen aan het gebouw. Er is een afgesloten en overzichtelijke buitenruimte voor de peuteropvang en BSO groep 1, direct bereikbaar vanuit dit lokaal. Er is een zandbak, er staat een houten wigwam en er is groene beplanting rondom de speelplaats. Er staat een boom met een bankje eromheen. In 2014 hebben we als organisatie bewust gekozen voor de aanleg van groene buitenruimten. Als kinderopvangorganisatie vinden wij het belangrijk dat kinderen spelenderwijs de natuur ontdekken, zich kunnen verwonderen en kunnen leren hoe zij er zelf goed voor kunnen zorgen. De kinderen van groep 2 en 3 spelen op het schoolplein. Achter het schoolgebouw. Het schoolplein is openbaar en kinderen uit de buurt mogen hier ook gebruik van maken. Als vaste elementen zijn er onder

andere: een bestraat voetbalveld met goals, zit- en klauterelementen, een basketbalpaal. Kinderen met een zelfstandigheidsverklaring mogen zonder begeleiding van een pedagogisch medewerker bij 'de bergjes' spelen, naast de dependance van de school. Voor het buiten spelen zijn er duidelijke afspraken. Deze afspraken staan vermeld in de huisregels.



## Identiteit en operationele gang van zaken

### Scholen

BSO Blauwe Hof is voor de opvang verbonden aan basisschool de Speelhoeve. Daarnaast kunnen kinderen die naar het speciaal onderwijs gaan, maar wel uit de wijk komen, gebruik maken van de BSO. Door de verbondenheid aan basisschool de Speelhoeve en de plaats in de wijk, kennen de kinderen die de BSO bezoeken elkaar vaak al. Dit maakt het voor de kinderen makkelijk om contact te maken met (nieuwe) vrienden en vriendinnen.

### Pesten

Om pestgedrag te voorkomen en aan te pakken vinden wij het van groot belang een veilig pedagogisch klimaat te scheppen waarin pesten als ongewenst en onacceptabel gedrag wordt ervaren. Pedagogisch medewerkers zijn alert op pestgedrag in de algemene zin. De pedagogisch medewerkers nemen duidelijke stelling en actie in tegen dit gedrag, ook als het kinderen uit de wijk of school betreft die niet op de BSO zitten. Wanneer pesten, ondanks alle inspanningen, toch optreedt, hanteert 'de eerste stap' het 'pestprotocol' zie bijlage 1. Bij pestgedrag is er altijd dialoog met kind, ouders en school om zo samen te werken aan een veilig klimaat.

### Openingstijden

Voorschoolse opvang : schoolweken van 7:30 – 8:30 uur  
Naschoolse opvang : schoolweken van 14:00 – 17:30 of 18:00 uur (eindtijd afhankelijk van contract)

De kinderen van de Bolster worden om 14:15 uur opgehaald van school.

Opvang in schoolvakanties : 7:30 -17:30 of 18:00 uur (eindtijd afhankelijk van contract)  
Verlengde opvang : 7:00 – 7:30 uur (op aanvraag)  
18:00 – 18:30 uur (op aanvraag)

Het brengen van de kinderen kan tot uiterlijk: 09:30 uur. Het ophalen van de kinderen kan vanaf: 16:30 uur. Mocht u uw kind eerder op willen halen graag van tevoren overleggen met de pedagogisch medewerkers.

In de vakanties is de BSO de gehele dag geopend, dat wil zeggen van 07:30 uur tot 17:30 of 18:00 uur. Als u bijvoorbeeld werkt onder schooltijd, bestaat er een mogelijkheid om op deze dagen vakantieopvang aan te vragen. Informatie hierover is beschikbaar bij afdeling klantcontact.

## **Flexibele opvang**

Op de BSO Blauwe Hof hebben wij ook flexibele opvang. Dat houdt in dat ouders per week kunnen bepalen op welke dagen opvang nodig is. We hebben een beperkt aantal kindplaatsen voor flexibele opvang op de Blauwe Hof. Om meer te weten over de voorwaarden waaronder deze opvang plaatsvindt, kunt u ook contact opnemen met afdeling klantcontact.

## **Werkwijze BSO en maximale opvang**

### **Groepssamenstelling**

Er zijn 3 basisgroepen op de Blauwe Hof.

De groepen zijn ingedeeld naar leeftijd. De leeftijdsindeling van de basisgroepen is afhankelijk van de aanvragen. Het schooljaar 2018- 2019 is de indeling als volgt:

Groep 1: van maximaal 20 kinderen in de leeftijd van 4-5 jarigen.

Groep 2: van maximaal 20 kinderen in de leeftijd van 5-7 jarigen.

Groep 3: van maximaal 20 kinderen in de leeftijd van 7-9 jarigen.

Per 1 januari 2019 is het aantal toegestane kinderen op groep 3, 24 kinderen.

Vanaf de groepen 7 en 8 van de basisschool, gaan de kinderen naar de Tiener BSO. De Tiener BSO is een zelfstandige locatie, Huissteden 14-01.

Voor de verhouding tussen het aantal beroepskrachten en het aantal aanwezige kinderen verwijzen we naar <http://1ratio.nl/>

### **Kennis maken en wennen**

Wennen aan een nieuwe basisgroep kan in 2 situaties;

1. Wanneer een kind nieuw komt in de opvang,
2. Wanneer een kind van de een basisgroep doorstroomt naar een nieuwe basisgroep i.v.m. de leeftijd of vanwege het aantal toegestane kind plaatsingen op een groep.

Wanneer een kind nieuw komt in de opvang vindt er een kennismakingsgesprek plaats met één van de pedagogisch medewerkers van de nieuwe basisgroep. Tijdens dit gesprek wordt er met de ouders besproken of er behoefte is om het betreffende kind te laten wennen. Indien er behoefte is, worden we wenaafspraken gemaakt. Kinderen die al op de BSO zijn geplaatst, maar doorgaan naar een volgende basisgroep, gaan vooraf kennis maken op deze groep. Naar gelang de behoefte van het kind komt er daarna nog een eemoment op de nieuwe groep en tot slot komen de ouders het kind ophalen op de nieuwe basisgroep zodat ook zij kennis kunnen maken met de 'nieuwe' pedagogisch medewerkers. De mentor van het kind zal zorgen voor een goede overdracht. De manager is verantwoordelijk voor het doorplaatsen van kinderen naar een volgende leeftijdsgroep, waarbij de pedagogische kwaliteit uitgangspunt is en er rekening gehouden moet worden met de combinaties van dagdelen die er afgenomen worden. Een en ander is vastgelegd in het plaatsingsbeleid van 'de eerste stap'. We proberen altijd om een aantal kinderen samen door te laten gaan naar de volgende basisgroep. Onze ervaring is dat kinderen dat fijner vinden. Ouders en kinderen worden ruim van tevoren geïnformeerd over een doorplaatsing.

### **Mentor**

Ieder kind krijgt een mentor. Dit is één van de vaste pedagogisch medewerkers van de groep van het kind. Bij de start van de opvang en bij een doorplaatsing stelt de mentor zich voor als 'mentor' aan het kind en ouders en vertelt wat het mentorschap inhoudt. Mentorschap wordt ook vastgelegd in flexkids, zo is het duidelijk wie mentor is en van welk kind. De mentor volgt de ontwikkeling van uw kind, draagt zorg voor het welbevinden en is aanspreekpunt voor kind en ouders. De mentor zorgt ervoor dat andere medewerkers op de hoogte zijn van afspraken die u met de mentor maakt. Wanneer uw kind wisselt van groep (wanneer ouders bijvoorbeeld kiezen voor andere dagdelen) dan wordt er aandacht besteed aan deze nieuwe situatie en zal er een goede overdracht plaatsvinden aan de mentor van de nieuwe groep. De mentor plant jaarlijks het 10 min. gesprek over het welbevinden van het kind om de ontwikkeling van het kind te bespreken. Dit wordt gedaan aan de hand van KIIK! Dit is een instrument voor het in kaart brengen van de ontwikkeling van kinderen.

### **Extra opvang en ruilen**

Mocht u een keer op een andere dag gebruik willen maken van de opvang, dan bestaat er de mogelijkheid tot ruilen of het aanvragen van extra opvang. Ook kunt u opvang aanvragen bij studiedagen van school. De 'spelregels' en soorten opvang zijn te vinden op de website van 'de eerste stap'. Hier kunt u ook het

ruilformulier vinden. Ruiling of extra opvang is vaak incidenteel en regelen we het liefst in de eigen groep van het kind. Mocht er op de gewenste 'ruildag' geen plaats zijn in de eigen groep, dan kan uw kind deze dag in een andere groep geplaatst worden, mits de groeps grootte dit toelaat en uiteraard op uw verzoek en in overleg met u en de pedagogisch medewerker(s).

### **Opendeurenbeleid**

Binnen de locatie is er sprake van een open deuren beleid. Kinderen maken gebruik van verschillende ruimtes binnen de BSO en verlaten dus hun basisgroep. Hierbij moet u denken aan het spelen op een andere groep en het deelnemen aan activiteiten. In verschillende groepen worden activiteiten georganiseerd door de pedagogisch medewerkers. Kinderen zijn vrij om deel te nemen, ook als de activiteit niet op hun eigen groep is. Kinderen komen uit school altijd naar hun eigen groep en eten en drinken op hun basisgroep, behalve als kinderen direct na school deelnemen aan een activiteit buiten de BSO (bv. een sportactiviteit). Bij incidenten kunnen kinderen altijd terug vallen op de pedagogisch medewerkers van hun eigen basisgroep.

### **Samenvoegen**

Bij een lage bezetting, bijvoorbeeld op woensdag, vrijdag, voorschools, tijdens studiedagen of in de schoolvakanties voegen we groepen samen. Bij 20 of mindere kinderen spelen alle kinderen van basisgroep 1,2,3 op één groep, namelijk in groepsruimte 3. Groepsruimte 3 ligt achterin het gebouw in de school en leent zich qua speelmateriaal het best voor alle leeftijden. Uiteraard wordt er wanneer wenselijk ook speelgoed van andere groepen gehaald.

We werken op de woensdagen en vrijdagen met vaste pedagogisch medewerkers.

Bij meer dan 10 kinderen op groep 1, gaat het oudste kind of het kind dat het leuk vindt om op groep 2 te spelen door naar groep 2. Hetzelfde geldt voor de kinderen op groep 2, die bij meer dan 10 kinderen naar groep 3 gaan. Dit gaat altijd in overleg met ouders. Als we samenvoegen op woensdag of vrijdag vragen we ouders om schriftelijke toestemming. Dit doen we tijdens het intakegesprek.

In alle schoolvakanties spelen de kinderen van BSO Blauwe Hof op woensdag en vrijdag op BSO Roerdompstraat. De kinderen worden door ouders/verzorgers naar BSO Roerdompstraat gebracht en weer opgehaald. De kinderen worden opgevangen in de groep waar ook de leeftijdgenootjes van BSO Roerdompstraat zitten (zie groepsamenstelling). Onze ervaring is dat het leuk is om met leeftijdgenootjes van andere locaties te spelen en gezamenlijk activiteiten te doen. Wanneer er kinderen van BSO Blauwe Hof naar BSO Roerdompstraat komen spelen gaan er ook een vaste pedagogisch medewerker van onze locatie mee. 's Morgens worden ouders en kinderen ontvangen door een pedagogisch medewerker van hun eigen locatie. Zo is er altijd een bekend gezicht voor de kinderen. Incidenteel wordt er in de vakanties samengevoegd. Samenvoegen is afhankelijk van het kind aantal en leeftijd, wat iedere vakantiedag anders kan zijn. Bij minder dan 20 kinderen spelen we in groepsruimte 2. De werkwijze is identiek aan het samenvoegen op woensdag en vrijdag buiten de vakanties.

### **Zelfstandigheid**

'De eerste stap' wil in de BSO een opvang creëren die in grote mate aansluit bij de thuissituatie van uw kind. Daarnaast willen we graag bijdragen aan het vergroten van de zelfstandigheid van kinderen. In een zelfstandigheids-verklaring (vanaf 3 jaar) leggen we in samenspraak vast wat uw kind wel en niet zonder begeleiding van 'de eerste stap' mag ondernemen. De afspraken worden in bijzijn van u, uw kind en de pedagogisch medewerkers opgesteld, besproken en ook door uw kind mede ondertekend.

Uw kind dient zich te houden aan de gemaakte afspraken die met u en de pedagogisch medewerker zijn gemaakt; bijvoorbeeld niet weggaan van het terrein zonder je af te melden en even zeggen als je er weer bent. Als dit niet het geval is geweest of juist heel goed is gegaan, zal de pedagogisch medewerker dit in de overdracht met u en uw kind bespreken.

### **Ophalen van de kinderen uit school**

De kinderen worden lopend opgehaald door de pedagogisch medewerker van de BSO.

Alle jongste kinderen worden opgehaald in de hal bij de onderbouwklassen door de pedagogisch medewerker van de groep. De kinderen, die op de dependance op school zitten, worden door een pedagogisch medewerker opgehaald. De kinderen van de Bolster worden door een pedagogisch medewerker op een vaste plek buiten opgewacht.

De leerkrachten van de Speelhoeve weten welke kinderen op welke dagen naar de BSO gaan.

Toch blijft het belangrijk om dit als ouder door te geven aan de leerkracht. De medewerkers van de BSO zijn herkenbaar voor de kinderen door hun groene bodywarmers met het logo van 'de eerste stap'.

### **Vriendjes**

De BSO is voor veel kinderen een soort 'thuis zijn'. Samen eten, drinken, spelen, lezen of kletsen... net als thuis. Helemaal leuk als dat kan met een eigen vriendje of vriendinnetje. Dat is mogelijk op BSO Blauwe Hof. Er moet wel plaats zijn voor extra kinderen (dat wil zeggen dat we geen extra medewerker in hoeven te roosteren). Daarom besluit de pedagogisch medewerker de dag zelf op het schoolplein of er een vriendje mee mag. Om teleurstelling te voorkomen worden er van tevoren geen speelafspraken gemaakt. De pedagogisch medewerker houdt in de gaten of ieder kind aan bod komt. Op het schoolplein wordt aan de ouder gevraagd een formulier in te vullen. Er wordt gevraagd naar bijzonderheden (allergie, medicijnen) en bereikbaarheid in geval van een calamiteit. Kinderen met een zelfstandigheidsverklaring en alleen naar de BSO gaan overleggen met de pedagogisch medewerker of ze een vriendje mee kunnen nemen. De pedagogisch medewerker is verantwoordelijk voor het vriendje. Het vriendje moet voor 16.30 uur door eigen ouders worden opgehaald.

### **Overdracht**

Op haal- en brengmomenten is er een overdracht tussen pedagogisch medewerker en ouder. Hier wordt kort verteld wat het kind gedaan heeft op de BSO. Vaak betreft de pedagogisch medewerker het kind ook bij dit moment door het uit te nodigen zelf iets te vertellen.

### **Afmelden BSO**

Mocht uw kind niet naar de BSO komen, dan graag uw kind afmelden via het ouderportaal. Afmelden met opbouw van het ruiltegoed moet minimaal één dag van te voren vóór 12.00 uur. De spelregels van het afmelden, opbouw van ruiltegoed en inzetten van incidentele opvang vindt u op de website van 'de eerste stap'.

### **Ouderportaal**

Sinds mei 2017 werkt 'de eerste stap' met Flexkids. Ouders ontvangen o.a. nieuwsbrieven en activiteitenbrieven via dit portaal. Flexkids biedt ouders en medewerkers interactie en beschikbaarheid van gegevens. Centraal bureau en groepen beschikken over dezelfde, actuele informatie en ouders kunnen zelf wijzigingen doorvoeren.

## **Beschrijving van de verschillende momenten van de dag**

### **Verjaardag vieren**

Omdat de kinderen ook al hun verjaardag vieren op school en eventuele andere clubjes/verenigingen, is er in samenspraak met de Oudercommissie besloten voor de verjaardag van de kinderen niet meer te trakteren op de BSO. Neemt niet weg dat als de jarige op zijn of haar echte verjaardag op de BSO is, de jarige die dag ook in het zonnetje wordt gezet, het fruit mag rond delen en er natuurlijk gezongen wordt.

### **Computergebruik etc., game en TV gebruik**

Op de BSO hebben we één televisie voor alle groepen. De televisie wordt zeker niet dagelijks gebruikt. De televisie wordt bijvoorbeeld gebruikt om in de vakantie een kinderfilm te kijken. Dit is om een rustmoment in te lassen op de dag. Ook wordt de televisie in groep 3 gebruikt om een karaoke of dansspel op de Wii te doen. De televisie staat eigenlijk nooit langer dan 1,5 uur (lengte van een film) aan. Op de groepen 2 en 3 kunnen de kinderen gebruik maken van de computers in de groepsruimte van groep 2.

Afspraken, die wij met de kinderen maken:

- Kinderen mogen rond 16:00 uur op de computers en niet langer dan een half uur.
- We gebruiken de computers alleen bij continue toezicht en daarbij gelden de schoolregels ook in de BSO.
- Indien kinderen zich niet aan de afspraken/regels hebben gehouden en toch ongewenste sites hebben bezocht brengen we ouders hiervan op de hoogte en meldt de pedagogisch medewerker dit bij de overdracht.

De afspraken rondom het gebruik van thuis uit meegebrachte Nintendo's en mobiele telefoons:

- meenemen is op eigen risico;
- blijven in de schooltas.

## **Uitstapjes**

Wij gaan er graag op uit met de kinderen. Dat kan variëren van de speeltuin in de buurt, tot een groter uitstapje naar bijvoorbeeld de Blijde Dries. 'De eerste stap' heeft richtlijnen opgesteld voor deze uitstapjes welke binnen onze organisatie jaarlijks worden geëvalueerd. In deze richtlijnen zijn zaken opgenomen als 'hoe groot de groep kinderen is en wat er meegenomen moet worden'. We zorgen ervoor dat er tijdens een uitstapje altijd een vaste/bekende pedagogisch medewerker meegaat. Op de locatie laten wij altijd een telefoonnummer achter, zodat u contact met ons kunt opnemen, voor het geval wij bijvoorbeeld nog niet terug zijn als u de kinderen komt halen. Als wij de locatie verlaten, zorgen wij dat op centraal kantoor bekend is op welke wijze wij telefonisch bereikbaar zijn. Ter herkenbaarheid van medewerkers en kinderen, dragen de medewerkers tijdens uitstapjes de eerste stap hesje, c.q. T-shirt.

## **Vervoer**

'De eerste stap' houdt zich aan de wettelijke regels betreffende het vervoer van kinderen en heeft daarnaast ook haar eigen protocollen waarin beschreven staat hoe de kinderen zo veilig mogelijk vervoerd dienen te worden.

## **Eten en drinken**

### **Voeding in het algemeen**

Wij zorgen voor verantwoorde voeding gedurende de dag. Daarbij hanteren wij een beleid waarbij toegevoegde suikers en vetten in voeding zoveel mogelijk vermeden worden. In het protocol voedsel hebben wij opgenomen welke voedingsmiddelen dagelijks zijn toegestaan en welke voedingsmiddelen bij uitzondering, zoals iets extra's tijdens de vakanties. Uiteraard houden wij ook rekening met allergieën bij kinderen. In overleg met de ouders bekijken de pedagogisch medewerkers of dat ouders de betreffende producten zelf mee brengen of dat het door 'de eerste stap' wordt ingekocht vaak is dit afhankelijk van de mate van allergie.

### **Tafelmomenten**

Tijdens de momenten aan tafel wordt er een sfeer van rust en saamhorigheid gecreëerd. De pedagogisch medewerker praat met de kinderen en de kinderen praten met elkaar. Alle kinderen krijgen de ruimte om iets te vertellen. Daarbij is het belangrijk dat de pedagogisch medewerker een actieve luisterhouding aanneemt.

- de pedagogisch medewerker zorgt voor duidelijke regels over wat wel en niet mag. Dit is nodig om het samenzijn voor alle kinderen in de groep plezierig te laten verlopen;
- de pedagogisch medewerker zorgt voor structuur tijdens het eten en drinken;
- de pedagogisch medewerker laat door voorbeeldgedrag en in gesprekken zien wat de waarden en normen zijn: op je beurt wachten, niet door elkaar heen praten, elkaar bij naam aanspreken en niet van je stoel af;

## **Dagritme op de BSO**

In dit hoofdstuk is een beschrijving gegeven van het dagritme van de BSO. Het dagritme is opgesteld als basis voor de pedagogisch medewerkers. Hier wordt wel flexibel mee omgegaan.

Bijvoorbeeld bij uitstapjes in de vakanties of als het spel van de kinderen hier om vraagt.

### **Voorschoolse opvang**

<b>Tijd</b>	<b>Globale tijdsduur</b>	<b>Activiteit</b>
07:30	45 minuten	Ontvangst kinderen.  Vrije activiteit.

08:10	10 minuten	Kinderen gaan opruimen.
08:20		Jassen en schooltassen mee. Dependance: De kinderen worden naar school gebracht, indien ze geen zelfstandigheidsverklaring hebben.
08:30		Hoofdgebouw: De oudere kinderen gaan zelfstandig naar de klassen. De kleuters worden in de klas gebracht.  Lessen beginnen.

### Naschoolse opvang korte middag

Tijd	Globale tijdsduur	Activiteit
14:00	60 minuten	Kinderen worden van school gehaald of komen zelfstandig naar de BSO.  Vrije activiteit of buitenspelen of beweegactiviteit.
15:00	15 minuten	Toiletgang en handen wassen.  Aan tafel, fruit en sap/thee/bouillon.
15:15	75 minuten	Activiteit of workshops. (creatief, techniek, sportief, cultureel, culinair, natuur, excursie).  Bij workshops (groep 2 en 3) starten die om 15:00u.
16:30	30 minuten	Opruimen. Tussendoortje.
17:00	30 minuten	Opruimen van speelgoed, knutselmateriaal, etc. opruimen en naar binnen brengen van buitenspelmateriaal.  Vrije activiteit of buitenspelen.
17:30/18:00	30 minuten	Overdracht aan ouders die de kinderen komen ophalen.  De kinderen van groep 2 gaan naar groep 3. Groep 1 sluit af in eigen groep.

### Opvang hele dag

Tijd	Globale tijdsduur	Activiteit
07:30	60 minuten	Binnenkomst en om 8.30 u naar eigen groep. Vrije activiteit.
08:30	90 minuten	Iedereen naar eigen groep (uitzondering als groepen zijn samengevoegd).
10:00	30 minuten	Toiletgang en handen wassen. Aan tafel; fruit eten en sap/thee drinken.
10:30	90 minuten	Activiteit. (creatief, techniek, sportief, cultureel, culinair, natuur, excursie).

12:00	30 minuten	Opruimen. Toiletgang en handen wassen. Aan tafel; brood eten, melk/ thee drinken .
12.30	90 minuten	Vrije activiteit.
14:00	90 minuten	Activiteit. (creatief, techniek, sportief, cultureel, culinair, natuur, excursie).
16:30	30 minuten	Toiletgang en handen wassen.  Aan tafel; sap/thee drinken en fruit of cracker.
16:00	60 minuten	Vrije activiteit.
16:30		Een tussendoortje.
17:00	30 minuten	Opruimen van speelgoed, knutselmateriaal, etc. opruimen en naar binnen brengen van buitenspel materiaal.  Vrije activiteit of buitenspelen.
17:30	30 minuten	Groep 2 naar groep 3. Groep 1 sluit af in eigen groep. indien zij afsluiten op groep 3, dan hangt er op de buitendeur een memo. Overdracht aan ouders die de kinderen komen ophalen.
18:00		Einde opvang.

## Ontwikkelingsgerichte en themagerichte activiteiten en workshops

### Activiteiten en workshops

Op BSO Blauwe Hof vinden er dagelijks activiteiten plaats. De workshops zijn uitdagend en hebben een opbouwend karakter. De workshops worden door de pedagogisch medewerkers bedacht en uitgevoerd. In de voorbereiding worden ook de kinderen betrokken. Deze workshops sluiten aan op de ontwikkeling van het kind. Kinderen zijn vrij om deel te nemen.

Ontwikkelingsgebieden die aan bod komen zijn

- Creatief
- Techniek
- Sportief
- Cultureel
- Culinair
- Natuur

### Activiteitencommissie DOEN!

De schoolvakanties (Kerst-, Carnaval-, Mei-, Zomer- en Herfstvakantie) zijn ideale momenten om rond een thema te werken. Het themaonderwerp wordt vastgesteld door de activiteitencommissie DOEN!. Hierin zit een medewerker van iedere locatie. De uitwerking ervan gebeurt door elke groep afzonderlijk. Er wordt rekening gehouden met wat de kinderen bezighoudt en waar de kinderen behoefte aan hebben. Ook wordt naar de leeftijden van de kinderen gekeken. Ouders worden middels een vakantieboekje geïnformeerd over de inhoud van het programma. Voorbeelden van thema's die hebben plaatsgevonden in de vakanties: Kleuren, bosrijk, met de BSO de wereld rond, kamperen, enz.

### Zwemles op de BSO

Bij 'de eerste stap' bestaat een mogelijkheid om uw kind tijdens BSO-tijd naar zwemles te laten gaan. Kinderen worden bij de BSO opgehaald en naar zwembad de Meerval gebracht door een vaste pedagogisch medewerker van 'de eerste stap'. Kinderen moeten dus op de dag van zwemles hun zwemspullen en zwemkaart meebrengen. In het zwembad is er een gereserveerde kleedruimte; kleedruimte 4 is voor de kinderen van 'de eerste stap'. Voor en na het zwemmen worden de kinderen begeleid door een pedagogisch medewerker van 'de eerste stap'. Zij/hij draagt de zorg van de kinderen over aan het zwembad wanneer de zwemles begint. Na de zwemles kunnen de kinderen samen met de pedagogisch medewerker even



uitrusten en wat drinken, dit doen ze in een eigen ruimte gereserveerd voor en door 'de eerste stap'. De zwemles duurt tot 17:30 uur of tot 18:30 uur.

De pedagogisch medewerker van 'de eerste stap' is tot 18.00 uur aanwezig in het zwembad. Bij de zwemles tot 18:30 uur nemen de ouders het na het zwemmen zelf over van het zwembadpersoneel. Het aantal pedagogisch medewerkers dat mee gaat is afhankelijk van het aantal deelnemers. Wanneer er maar één pedagogisch medewerker aanwezig is helpt er een medewerker van het zwembad mee.

### **Tiener BSO**

'De eerste stap' heeft sinds april 2018 twee Tiener BSO locaties. Tiener BSO Noord is gehuisvest op de Veenhof 1712 en Tiener BSO Zuid op Huissteden 1401, Wijchen. Naschools en in alle schoolvakanties wordt er voor kinderen van groep 7 & 8 op de Tiener BSO's een leeftijdsgericht en uitdagend activiteitenprogramma aangeboden door de pedagogisch medewerkers. Tieners van BSO Blauwe Hof gaan zelfstandig vanuit school/huis op de fiets naar Tiener BSO Zuid.

De Tiener BSO is elke schooldag geopend van 14:00-18:00 uur. Tijdens vakanties en schoolvrije dagen zijn we van 7:30-18:00 uur geopend. Verlengde opvang is ook mogelijk. Dit regelt u via klantcontact door middel van een uitbreiding van uw contract. Uit praktisch oogpunt heeft de Tiener BSO op schooldagen geen voorschoolse openstelling. De voorschoolse opvang blijft tijdens schoolweken op de oude BSO locatie (BSO Blauwe Hof).

Kinderen die na de zomervakantie naar groep 7 gaan mogen in de zomervakantie al naar de Tiener BSO. Deze kinderen gaan vóór de zomervakantie al een paar keer wennen op de Tiener BSO. Kinderen fietsen naar de Tiener BSO. Wij zijn er op gericht om kinderen zo snel mogelijk op een verantwoorde manier zelfstandig naar de Tiener BSO te laten fietsen. Hiervoor gebruiken wij de zelfstandigheidsverklaring. Uiteraard gaat dit in overleg met u. Om uw kind zoveel mogelijk te ondersteunen in het veilig deelnemen aan het verkeer bieden wij, in samenwerking met Veilig Verkeer Nederland, een verkeersprogramma aan. In deze les wordt aandacht geschonken aan veilig deelnemen aan het verkeer door o.a. de fietsroute van uw kind meerdere keren te fietsen en verkeerssituaties te bespreken. Ouders worden hier op tijd over geïnformeerd. Als ouder kunt u ervoor kiezen dat uw kind tot maart 2019 onder begeleiding van een pedagogisch medewerker naar de Tiener BSO fietst en rond 17.30 uur ook weer terug naar de verzamelplaats op school.

In de schoolvakanties verwachten we dat alle tieners op de fiets rechtstreeks van huis naar de Tiener BSO komen, of door ouders worden gebracht en gehaald. Voor verder informatie: zie pedagogisch plan Tiener BSO Zuid.

Aan de hand van de vier basisdoelen is in de pedagogische visie (zie bijlage 2) omschreven hoe het bieden van deze eigen plek, eigen sfeer en passende activiteiten wordt nagestreefd.

## **Beroepskrachten**

### **Personele bezetting op de groep**

Het vaste team van de BSO Blauwe Hof bestaat uit 8 pedagogisch medewerkers. Via ouderportaal wordt u op de hoogte gehouden van eventuele wisselingen van medewerkers.

### **Invalkracht**

Uiteraard hebben de pedagogisch medewerkers ook vakantie of kunnen zij afwezig zijn door ziekte. Hiervoor maken wij gebruik van invalkrachten. Invalkrachten zijn pedagogisch medewerkers die binnen 'de eerste stap' werken en bekend zijn met de algemene werkwijze van 'de eerste stap'. Om continuïteit te waarborgen streven we naar de inzet van invalkrachten die bekend zijn op de locatie.

### **Pausetijden en afwijking van het beroepskracht-kindratio (BKR)**

Dagelijks mag je op sommige momenten afwijken van het aantal pedagogisch medewerkers dat aanwezig is op de groep. Dit heet: "afwijken van de beroepskracht-kind-ratio". In de buitenschoolse opvang mag dat op schooldagen maximaal 0,5 uur per dag en in schoolvakanties maximaal 3 uur op een dag.

Er is pas een afwijking van de BKR wanneer het daadwerkelijk aantal kinderen dat aanwezig is afwijkt van het aantal PM. Je mag maximaal 50% afwijken van de BKR en naar boven afronden. Bij afwijking van de BKR met 3 PM op de groep blijven er altijd 2 over. De regels die we daarvoor binnen de buitenschoolse opvang hanteren zijn:

## **Hele dag BSO**

Afwijking start van de dag 8:00-8:30 uur.

Pauzetijd: de pauze tussen de middag tussen 12:30 uur en 14:00 uur plannen. Een half uur per persoon. Voor de BSO kiezen we voor een half uur pauze. Dit omdat je bij de BSO ook in pauzetijd alle kinderen op de groep hebt wat anders is in de KDO waar veel kinderen slapen.

Afwijking eind van de dag 17:00-18:00 uur.

## **Geen afwijking van het beroepskacht-kindratio**

In schoolweken: tussen 14:00 en 17:00 wordt er niet afgeweken en bij 1 pedagogisch medewerker op de groep wordt er niet afgeweken.

In vakanties: tussen 8.30 en 12.30 en tussen 14:00 en 17:00 wordt er niet afgeweken. Bij 1 pedagogisch medewerker op de groep wordt er niet afgeweken en komt er tijdens de pauze een vervanger op de groep.

## **BSO in schoolweken**

In de schoolweken mag de afwijking van de BKR een half uur zijn.

Afgeweken wordt aan het eind van de dag van 17:00-17:30 uur.

## **Achterwachtregeling**

Op de locatie is altijd één BHV-er (Bedrijfs Hulp Verlener) aanwezig. Als het kind aantal tien kinderen of minder is, mag een BHV-er alleen op locatie zijn, mits er ondersteuning is georganiseerd.

De BHV-er:

-moet indien noodzakelijk telefonisch beroep kunnen doen op manager of assistent manager

-moet telefonisch beroep kunnen op een achterwacht binnen de organisatie in Wijchen; in geval van een calamiteit zal er binnen 15 minuten een collega op de locatie aanwezig zijn. Dit kan een collega van een andere locatie zijn of een medewerker van Centraal Kantoor. Bij de pedagogisch medewerkers is bekend wie en wanneer achterwacht is. Ook is dit terug te vinden in het calamiteitenplan op de groepen.

## **Ondersteuning door andere volwassenen**

De pedagogisch medewerkers worden ondersteund door een team, dat niet altijd direct zichtbaar is, maar zeker wel ondersteuning biedt daar waar nodig is.

In de groeps- en team overleggen wordt de dagelijkse praktijk besproken. In de groepsoverleggen wordt o.a. het welbevinden van kinderen en de samenwerking besproken. Daar waar meer ondersteuning nodig is en dat kan voor de pedagogisch medewerker of voor kind en ouders nodig zijn, kan de manager de opleidingsfunctionaris en de zorgcoördinator inzetten. De opleidingsfunctionaris kan een pedagogisch medewerker coachen (coach on the job) en verzorgt trainingen. De trainingen sluiten aan op de werkwijze van de kinderopvang en op de behoeften van de pedagogisch medewerkers. De zorgcoördinator kijkt mee, zodra er meer ondersteuningsbehoefte voor het kind en/of de gezinssituatie nodig is, dan geboden kan worden op de groepen.

De assistent managers zorgen voor de kindplanningen en personeelsplanning. Daarnaast bieden zij pedagogisch medewerkers ondersteuning en zijn een vraagbaak voor praktische vragen en wensen van ouders. De praktijkopleider biedt ondersteuning aan stagiaires en indirect ook aan de pedagogisch medewerkers van de groepen. De stagiaires zijn ook extra handen op de groepen en stellen kritische vragen, die ze bewust maken van hun werkwijze. Een aantal pedagogisch medewerkers zijn opgeleid tot BHV-ers (bedrijfshulpverleners). Jaarlijks is er een theoretische bijeenkomst en een praktische training. Op deze wijze zijn de BHV-ers goed op de hoogte hoe te handelen bij calamiteiten.

## **Huishoudelijke hulp**

Er is op donderdag een huishoudelijke medewerker op locatie aanwezig. Zij zorgt voor de wekelijkse hygiëne van de toiletten en andere ruimten.

## **Ondersteuning bij de ontwikkeling van (zorg)kinderen**

### **Signaleren en doorverwijzen bij zorg**

Kinderopvang heeft een belangrijke rol bij een goede begeleiding van kinderen. Binnen de opvang hebben we een goed zicht op het welbevinden van kinderen. Bij het overgrote deel van de kinderen verloopt de ontwikkeling vloeiend en als vanzelf. Bij een klein deel van de kinderen zijn er kortere of langere tijd

zorgen. Kinderen kunnen dit op allerlei vaak subtiele, manieren laten zien: in hun gedrag of uiterlijk, in de omgang met andere kinderen, volwassenen of hun ouders.

Pedagogisch medewerkers kunnen ouders adviseren en ondersteunen, de (zorg)kinderen goed in beeld houden en op tijd aan de bel trekken. Wij zijn deskundige medeopvoeders en leveren daarmee een belangrijke bijdrage aan het welzijn van deze kinderen.

Binnen de kinderopvang 'de eerste stap' is het duidelijk met wie pedagogisch medewerkers hun twijfels en zorgen kunnen bespreken: met de manager of met de zorgcoördinator. Ze zijn op de hoogte van de zorgstructuur. Ze weten wie er, indien nodig, vervolgstappen zet en wie contact met de ketenpartners (instellingen of organisaties binnen het zorgnetwerk voor kinderen) opneemt. Er wordt een plan van aanpak ingevuld, zodat de aanpak en de evt. vervolgstappen voor alle betrokkenen inzichtelijk worden.

Bij al deze stappen worden ouders uiteraard betrokken.

### **Zorgcoördinator**

Binnen 'de eerste stap' coördineert de zorgcoördinator de zorg binnen de opvang. Daarnaast geeft de zorgcoördinator advies aan managers en pedagogisch medewerkers met betrekking tot ontwikkeling van kinderen, legt contact met externe instellingen en wisselt informatie uit.

### **Ketenpartners Wijchen**

'De eerste stap' heeft een nauwe samenwerking met de ketenpartners.

Er is een goede samenwerking met het Sociale wijkteam Wijchen en met de Jeugdgezondheidszorg.

Met de scholen van Kans en Kleur is er een doorgaande lijn. Zowel de school en de BSO ontvangen het volgsysteem Kijk! Als een kind met meer zorgbehoefte naar de basisschool gaat, zal school en de BSO mondeling geïnformeerd worden, zodat het kind een goede start kan maken binnen het onderwijs/BSO.

Belangrijk is, om alle partijen rondom het kind te betrekken bij de zorg. Daardoor ontstaat er een compleet beeld en kan er een eenduidige aanpak gerealiseerd worden.

### **Kindvolgsysteem Kijk!**

Een belangrijke taak van de pedagogisch medewerker is om het kind te stimuleren in het ontwikkelen. Om na te gaan of dat doel wordt bereikt én om te bepalen wat het kind nodig heeft om verder te komen heeft de pedagogisch medewerker zicht nodig op de totale ontwikkeling van het kind om het aanbod beter te maken. Voor de bso kinderen van 4-12 jaar gebruiken we het instrument KIIK! op Sociale Competentie ontwikkeling. Hiermee worden de sociaal-emotionele ontwikkeling van de bso kinderen in kaart gebracht. KIIK! is een hulpmiddel bij het voeren van gesprekken over de ontwikkeling van een kind (met ouders, met collega's, met externen) en als uitgangspunt om eventueel indien nodig verdere stappen te zetten.

### **Komeet overleg 0-8 jaar**

Kinderen met een meervoudige zorgbehoefte worden in het Komeetoverleg besproken. Daar zitten de ketenpartners samen met de ouders om tafel om goed af te stemmen wat nodig is voor het kind en/of het gezin. Er wordt samen met de ouders gekeken waar het kind zich goed kan ontwikkelen en of er meer ondersteuning nodig is binnen de thuissituatie. Het streven is om ook voor zorgkinderen een plek binnen de reguliere opvang te realiseren met aanvullende hulp waar nodig. Toch zal niet ieder kind zich binnen de reguliere kinderopvang goed kunnen ontwikkelen en heeft het meer specialistische opvang nodig. 'de eerste stap' spant zich in om samen met ouders en ketenpartners een plek te vinden waar het kind wél op zijn plaats is.

## **Deskundige medewerkers**

### **Beroepskwalificaties**

Alle medewerkers van 'de eerste stap', vast dan wel inval, beschikken over een voor de werkzaamheden passende beroepskwalificatie conform de CAO kinderopvang.

Ook hebben alle medewerkers, stagiaires en vrijwilligers die bij 'de eerste stap' werken een VOG (verklaring omtrent gedrag). Om de medewerkers mogelijkheden te bieden om zichzelf verder te ontwikkelen bieden wij diverse trainingen aan. Jaarlijks stellen we een opleidingsplan samen waarin alle verplichte en vrijwillige trainingen zijn opgenomen.

### **Vroegsignalering**

Wij hebben als kinderopvangorganisatie een grote verantwoordelijkheid op het gebied van signaleren van zorgen om het kind en/of de opvoedingssituatie. Van beroepskrachten wordt verwacht dat zij signalen

herkennen en daar een adequaat gevolg aan kunnen geven. In de groepsoverleggen worden deze signalen gedeeld met de manager en de eerste te nemen stappen afgesproken, o.a. het inschakelen van de zorgcoördinator. Middels een training vroegsignalering worden medewerkers getraind in het observeren en signaleren van zorg bij kinderen, het invullen van een plan van aanpak en het voeren van oudergesprekken. Daarnaast wordt de meldcode kindermishandeling behandeld, hierbij komt aan de orde; hoe te handelen bij vermoedens van huiselijk geweld en kindermishandeling in de thuissituatie of binnen de opvang en bij grensoverschrijdend gedrag tussen kinderen onderling.

### **Gordon training**

In de Gordon training leren de pedagogisch medewerkers de Gordon-methode toe te passen. en op een effectieve manier te communiceren met kinderen.

De Gordonmethode gaat uit van gelijkwaardigheid in relaties, zodat iedereen zichzelf kan zijn en zijn verantwoordelijkheid neemt, rekening houdend met de ander. Het systeem benadrukt de effectieve communicatie en oplossingsgerichte conflicthantering. Het 'win-win-principe' staat centraal. Het succes van Thomas Gordon volgt vooral uit zijn vermogen om de opvoedtheorie op een concrete, praktische manier te vertalen.

#### **Uitgangspunten:**

- goed luisteren naar het kind dat je hem/haar ook echt begrijpt;
- praten op een manier die een kind kan begrijpen;
- conflicten oplossen op een manier dat niemand verliest;
- zodanig afspraken maken dat iedereen zich eraan houdt;
- constructief omgaan met verschillen in waarden;

#### **Resultaten:**

- kinderen krijgen meer zelfvertrouwen
- kinderen hebben meer begrip voor elkaar
- er heerst een betere sfeer
- er zijn minder conflicten
- als er conflicten zijn, dan kunnen ze die beter oplossen
- kinderen krijgen meer verantwoordelijkheidsgevoel
- kinderen hebben positievere gevoelens

## **Knap lastig**

In de training 'Knap lastig!' krijgen pedagogisch medewerkers handreikingen om alle kinderen in de BSO een veilige en uitdagende omgeving te bieden, ook de kinderen die in een groep als 'knap lastig' worden ervaren.

## **VIB**

Bij VIB (Video Interactie Begeleiding) wordt de omgang tussen pedagogisch medewerker en kinderen gefilmd. Deze beelden worden geëvalueerd met een trainer. Hierdoor krijgen pedagogisch medewerkers een beter inzicht in hun interactievaardigheden en eigen handelen.

## **Werkbegeleider**

Ieder jaar worden er op de locatie stagiaires begeleidt door onze pedagogisch medewerkers. Dit onder begeleiding van de medewerker opleiden van 'de eerste stap'.

## **Stage**

'De eerste stap' is een erkend leerbedrijf en bieden leerlingen en/of stagiaires de gelegenheid om met de praktijk van de kinderopvang kennis te maken en leerdoelen te behalen. De visie op leren is dat studenten ook uitgedaagd moeten worden om te leren. Dit is alleen mogelijk als zij ook taken zelfstandig mogen uitvoeren, dit hangt wel samen met de opleiding die zij volgen. De pedagogisch medewerkers begeleiden de stagiaire tijdens het werk in de groep. Afhankelijk van de fase van zijn/haar leerproces worden er leersituaties gecreëerd. Naarmate het einde van de opleiding nadert, zullen de leersituaties meer zelfstandigheid van de stagiair(e) vereisen. Op het einde van de stagperiode zal de stagiair(e) onder toezicht, zelfstandig een groep moeten kunnen draaien. Om dit te bereiken wordt een derdejaars leerling incidenteel ingezet naast een pedagogisch medewerker. Momenteel is er geen stagiaire van PW binnen de BSO. Tot einde schooljaar 2017-2018 loopt er een student van de Hogeschool Management Kinderopvang stage. Zij werkt studieopdrachten op management niveau uit, zoals coaching, beleidsstukken etc.

## **Kindvolgsysteem Kijk!**

Een belangrijke taak van de PM-er is om het kind te stimuleren in het ontwikkeling. Om na te gaan of dat doel wordt bereikt én om te bepalen wat het kind nodig heeft om verder te komen heeft de pedagogisch medewerker zicht nodig op de totale ontwikkeling van het kind om het aanbod beter te maken. Voor de bso kinderen van 4-12 jaar gebruiken we het instrument KIJK! op Sociale Competentie ontwikkeling. Hiermee worden de sociaal-emotionele ontwikkeling van de bso kinderen in kaart gebracht.

KIJK! is een hulpmiddel bij het voeren van gesprekken over de ontwikkeling van een kind (met ouders, met collega's, met externen) en als uitgangspunt om eventueel indien nodig verdere stappen te zetten.

## **BHV**

Er zijn dagelijks voldoende bedrijfshulpverleners aanwezig zijn op de locatie. Deze bedrijfshulpverleners zijn gediplomeerd en volgen de noodzakelijke herhalingscursussen.

## **Bijlage 1 Pestprotocol**

### **Belang van het pestprotocol**

Kinderopvang 'de eerste stap' wil haar kinderen een veilig pedagogisch klimaat bieden, waarin zij zich harmonieus en op een prettige en positieve wijze kunnen ontwikkelen. Pesten gebeurt helaas overal. Wie dit ontkent, is ongeloofwaardig en neemt pestgedrag niet serieus. Het is belangrijk om een duidelijk en helder beleid te hebben, waar alle betrokkenen op terug kunnen vallen in voorkomende gevallen.

Natuurlijk is het beter om het pesten te voorkomen door het scheppen van een goed pedagogisch klimaat en daar gaat in de eerste instantie de aandacht ook naar uit. Vaak lukt dit door ongeschreven regels aan te bieden, maar soms is het gewenst om duidelijk afspraken met de kinderen te maken. Eén van die regels is dat we met respect met elkaar om moeten gaan. Als dit niet als vanzelfsprekend wordt ervaren, moeten we de kinderen dit leren.

Als een kind systematisch door anderen gepest wordt, kan het zo in de knoop komen dat zijn/haar ontwikkeling zwaar belemmerd wordt. De pedagogische structuur en de veiligheid zijn dan ernstig aangetast. Voor 'de eerste stap' is dat een niet te accepteren en ongewenste situatie. Dit protocol biedt duidelijkheid aan alle betrokkenen over de impact, ernst en ook de specifieke aanpak van dit ongewenste gedrag.

### **Stappen bij pesten: vijfsporenaanpak**

Deze aanpak is gericht op de verschillende partijen die betrokken zijn bij pesten: het gepeste kind, de pester, de ouders, de klasgenoten en de school.

Het is een taak van pedagogisch medewerkers van 'de eerste stap' om pesten te signaleren en daar meteen op te reageren. Pestsituaties worden meteen met de betrokken kinderen en ouders besproken. Voordat we de vijfsporenaanpak gaan raadplegen, doen we eerst het volgende:

- Wanneer bij de BSO pesten gesignaleerd wordt, dan wordt dit in een groepsoverleg besproken met de manager;
- Ouders van zowel de pester als het gepeste kind worden ten alle tijden direct op de hoogte gebracht door de pedagogisch medewerkers;
- De manager en/of de pedagogisch medewerkers maken een afspraak met de desbetreffende personen van school (directie, IB-er, leerkracht). De vraag is of het ook op school gesignaleerd wordt en welke (preventieve) maatregelen daar eventueel genomen worden/zijn;
- Er worden afspraken gemaakt over de vervolgpcedure;

Stap 1: steun bieden aan het kind dat gepest wordt;

Stap 2: steun bieden aan het kind dat zelf pest;

Stap 3: de ouders van het gepeste en van het pestende kind steunen;

Stap 4: de middengroep (de groep) betrekken bij de oplossingen van het pestprobleem;

Stap 5: de algemene verantwoordelijkheid van 'de eerste stap' en de school.

Wanneer de vijfsporenaanpak doorlopen is dan gaan we het als volgt evalueren:

- de manager van de BSO en de schooldirectie evalueren de genomen maatregelen, eventueel ook met de betrokken leerkracht, pedagogisch medewerkers en ouders;
- er worden nieuwe vervolgafspraken gemaakt of de procedure wordt beëindigd omdat het pesten gestopt is; een verslag hiervan wordt in het kind dossier bewaard.

## **Bijlage 2 Pedagogische visie 9+**

### **Emotionele veiligheid**

Kinderen uit de bovenbouw van de basisschool maken in hun sociaal-emotionele ontwikkeling een spannende tijd door. Passen binnen en behoren tot 'de groep' is van groot belang voor ze. Het uiten van gevoelens en meningen komt daarbij wel eens in het gedrang. Een open en veilige sfeer is daarom voor hen van primair belang. De interactie met de kinderen luistert nauw. De pedagogisch medewerker besteedt veel tijd aan individuele- en groepsgesprekken met de kinderen. Onderwerpen die ze bezighouden komen hier ter sprake, zoals verliefd zijn, scheiden, je lichaam, seksuele geaardheid, racisme, etc. Deze gesprekken vinden zowel voorbereid als spontaan plaats. Kinderen moeten daartoe vertrouwd zijn met elkaar of de mogelijkheid krijgen dat te worden met elkaar.

De Tienerlocatie heeft daarom een gemoedelijke en huiselijke sfeer. Er staat een 'hangbank', er is een radio/cd-speler om eigen muziek te kunnen luisteren, er is een tafel om, geheel naar eigen keuze, samen aan te eten en te drinken.

### **Persoonlijke competentie**

De ontwikkeling van persoonlijke competentie wordt bevorderd door de inrichting van de ruimte (zie boven), samenzijn met leeftijdsgenootjes (zie boven) en een passend activiteitsaanbod.

We streven naar een aanbod waarbij de kinderen zichzelf serieus genomen voelen en het idee hebben zich nuttig te kunnen maken.

Sport-, spel-, en creatieve-activiteiten als voetballen op het plein, bordspelletjes spelen, computeren, werken rondom een thema of project, zijn bezigheden die de kinderen graag doen.

Het ondernemen van uitstapjes naar instellingen en bedrijven wordt door de kinderen als meerwaarde van de BSO beschouwd. Zo ook activiteiten gericht op helpen en ondersteunen van derden. De pedagogisch medewerker zal bovenstaande activiteiten als geplande activiteit aanbieden, of inventariseren bij de kinderen welke behoefte ze hebben. Een proactieve opstelling van de pedagogisch medewerker is in deze zeer gewenst. Pré-pubers kunnen ook een nonchalante- laconieke houding hebben, waarin 'niets hoeft of leuk is'.

De pedagogisch medewerker heeft een belangrijke stimulerende rol in het enthousiast krijgen van de kinderen voor (georganiseerde) activiteiten.

### **Sociale competentie**

Zoals bovenstaand beschreven, is passen binnen en behoren tot 'de groep' van groot belang voor de 9+kinderen. Verantwoordelijk voelen en zijn voor de groep en de groepsruimte behoort ook hiertoe. De kinderen willen invloed hebben op de opvang. Het is immers hun vrije tijd, die ze op eigen wijze willen besteden. De pedagogisch medewerker neemt hierbij een prominente rol in, echter op de achtergrond. Ze gebruikt oren en ogen om te volgen wat er speelt in de groep. In eerder genoemde individuele- en groeps gesprekken geeft ze hier mede sturing aan. Bij sociale competentie speelt ook het betekenisvol willen zijn voor derden en het samenwerken met elkaar. Bovenstaand is hierover al het een ander beschreven.

### **Waarden en normen**

Eerlijk en oneerlijk, terecht en onterecht, moeten en mogen, wijze van aanspreken en feedback geven. Het ligt gevoelig bij het oudere basisschoolkind. De pedagogisch medewerker van de 9+ groep zal zich hiervan bewust moeten zijn door onder andere voorbeeldgedrag te vertonen. Gesprekken met kinderen over onder andere omgaan met elkaar en zaken die spelen in het nieuws, zijn aan de orde van de dag. Gedurende hun aanwezigheid op de BSO is de waarden- en normenontwikkeling een continu proces.

### **Regels**

Zoals in elke groep, heeft de 9+groep ook regels. Wat kan en mag wel en wat niet. Bovenstaand hebben we aangegeven het belangrijk te vinden dat de kinderen van de 9+groep zeggenschap hebben over de invulling van de dag. Zo zijn ze ook goed in staat om zelf regels te bepalen voor de groep. De regels zijn gebaseerd op zelfstandigheid en verantwoordelijkheid van de kinderen en minder op verboden en geboden. Het geeft ruimte aan ontplooiing en ontwikkeling van hun eigen 'ik'. We laten dit ook terugkomen in de zelfstandigheidverklaring. Ouders kunnen op de zelfstandigheidverklaring aangeven of hun kind bijvoorbeeld zelfstandig een boodschap in het centrum mag doen of zelfstandig naar de sportclub mag fietsen.