

Pedagogisch plan



KDO Borretweg
2018 - 2019

Adresgegevens

KDO Borretweg
Mgr. Borretweg 1
5361 AP Grave
T: 024-6414368

Wijk Grave 'de eerste stap'
Manager: Jeanette de Vries
Assistent manager: Karin Lamers
Kantoor: Mgr. Borretweg 1
T: 0486-420315
E: wijkgrave@deerstestap.nl

'de eerste stap'
Centraal Kantoor
Laantje 11
6602 AA Wijchen
T: 024 64 88 388
E: info@deerstestap.nl
W: www.deerstestap.nl

Inhoud pedagogisch plan

- Voorwoord
- Pedagogisch plan
- Missie
- Kernwaarden
- Basisdoelen voor kinderopvang
- Ontwikkelingsgerichte kinderopvang
- Een beschrijving van de locatie
- Een beschrijving van kinderopvang Borretweg
- Plattegrond
- Identiteit en operationele gang van zaken
- Werkwijze KDO en maximale omvang
- Beschrijving van de verschillende momenten van de dag
- Eten en drinken
- Slapen
- Dagritme op de KDO
- Ontwikkelingsgerichte en themagerichte activiteiten
- Beroepskrachten
- Ondersteuning door andere volwassenen
- Ondersteuning bij de ontwikkeling van (zorg)kinderen
- Deskundige medewerkers

Voorwoord

Kinderopvang biedt unieke mogelijkheden voor kinderen om zich te ontwikkelen. Het is een aanvulling op de opvoeding door ouders/verzorgers. In dit pedagogisch plan beschrijven we onze manier van omgaan met kinderen, in elke opvangvorm. Het bevat twee delen:

- pedagogisch beleid dat geldt voor alle locaties van 'de eerste stap'
- de pedagogische praktijk van de betreffende locatie

Het is ons kompas waarop we varen in ons dagelijks werk met kinderen. Dit plan is tot stand gekomen in samenwerking met de Centrale Oudercommissie en met de Oudercommissie van de locatie.

We laten je graag kennismaken met onze manier van werken.

Annelies Janssen
Directeur/bestuurder

Jeanette de Vries
Manager KDO Borretweg

Pedagogisch plan

Goede kinderopvang stelt de ontwikkeling van het kind centraal. Dat doen we binnen 'de eerste stap' van dag tot dag met veel plezier door middel van onze ontwikkelingsgerichte aanpak. In dit algemene gedeelte van het pedagogisch plan is te lezen welke waarden 'de eerste stap' kenmerkt en hoe bij ons de wettelijke basisdoelen voor kinderopvang concreet zijn uitgewerkt. Dit gedeelte van het pedagogisch plan geldt voor al onze locaties binnen 'de eerste stap'.

Missie

'De eerste stap' wil bijdragen aan de opvoeding en ontwikkeling van kinderen op een eigentijdse manier zodat ze optimaal toegerust de toekomst tegemoet kunnen treden. We geven kinderen de ruimte en stimuleren hen om zich te ontwikkelen tot zelfstandige, bewuste, creatieve en verantwoordelijke burgers.

Kernwaarden

Onze kernwaarden geven aan wat wij belangrijk vinden, waar we voor staan in ons dagelijks werk met kinderen. Hieronder tref je ze aan:

Plezier



Plezier staat binnen 'de eerste stap' centraal. Spel vraagt creativiteit en zorgt voor plezier: het plezier van het onderzoeken en ontdekken van nieuwe dingen, het je eigen maken van nieuwe vaardigheden, het plezier wanneer iets voor de eerste keer lukt. Spelen met leeftijdsgenootjes in de groep en samen plezier beleven legt een essentiële basis voor later.

Plezier, dat is de kracht van 'de eerste stap'.

Samen



In een groep leer je samen spelen, delen en dat er grenzen zijn. Samen spelen vraagt om samenwerken, communiceren en rekening houden met elkaar. De verschillende achtergronden van kinderen in de groep maakt kinderopvang tot een rijke en waardevolle omgeving waar veel te ontdekken valt. Kinderen leren van en met elkaar. Iedereen is welkom, iedereen doet mee. We bereiden kinderen voor op deelname aan de democratische samenleving, we stimuleren zelfstandigheid en verantwoordelijkheidsgevoel.

Samen, dat is de kracht van 'de eerste stap'.

Uniek



Ieder kind is uniek. We hebben oog voor verschillen en zien daarin de kansen en uitdagingen. Wij zien en waarderen verschillen tussen kinderen: jongens en meisjes, lichamelijke verschillen, verschil in ontwikkeling, verschil in interesse. We helpen kinderen te ontdekken wie ze zijn en waar hun talenten liggen. We laten kinderen ervaren dat ze er mogen zijn omdat we weten dat wanneer kinderen zichzelf accepteren, hun talenten tot ontplooiing kunnen komen. Elk in hun eigen tempo en op hun eigen manier. Wij stimuleren kinderen om zich verantwoordelijk te voelen voor zichzelf. Ieder mag op eigen wijze de toekomst tegemoet.

Uniek, dat is de kracht van 'de eerste stap'.

Veilig



De eerste stap is een veilige plek voor kinderen, zowel fysiek als emotioneel. Wij bieden de warmte en geborgenheid die nodig is om zelfvertrouwen te krijgen, want pas wanneer kinderen zich veilig voelen komen ze tot spel en ontwikkeling. Kinderen hoeven bij ons niet bang te zijn om fouten te maken. Wij bieden een veilige omgeving om ook dingen te leren die je niet meteen kunt. Bij ontwikkelen hoort soms ook vallen en opnieuw proberen. Een kind durft alleen te vallen als het weet dat het opgevangen wordt. Wij vangen kinderen op!

Veilig, dat is de kracht van 'de eerste stap'.

Groei



Alles wat aandacht krijgt groeit. Kinderen die zich veilig en prettig voelen, groeien in alle opzichten. Een kind dat zich sterk voelt kan op ontdekkingstocht gaan en nieuwe ervaringen opdoen. Wij geven kinderen de ruimte om hun talenten te ontdekken en uit te diepen. We stimuleren kinderen om te bewegen, buiten te zijn, actief te zijn. Wij stimuleren het zelf ontdekken en zoeken naar creatieve oplossingen. We bieden uitdagende activiteiten, die voor het kind betekenisvol, leuk en leerzaam zijn. Wij hebben aandacht voor de groei van ieder kind.

Groei, dat is de kracht van 'de eerste stap'.

Samen zorgen we voor een **veilige** omgeving waarin kinderen met **plezier** (op) **groeien** en zich ontwikkelen, ieder op zijn of haar **unieke** manier.

Basisdoelen voor kinderopvang

In de Wet Kinderopvang zijn vier basisdoelen opgenomen waaraan de opvoeding van kinderen in de kinderopvang moet voldoen.

Deze doelen zijn:

1. het bieden van emotionele veiligheid
2. de ontwikkeling van persoonlijke vaardigheden
3. de ontwikkeling van sociale vaardigheden
4. het overdragen van waarden en normen, 'cultuur'

1. Emotionele veiligheid



Kinderen voelen zich veilig in een vertrouwde omgeving met structuur en voorspelbaarheid van wat er komen gaat. Zeker in een groep kinderen met pedagogisch medewerkers die ze kennen. Een veilige basis, een *thuis* waar kinderen zich ontspannen, plezier hebben en zichzelf zijn, is een voorwaarde voor de ontwikkeling van de andere drie doelen.

Hoe werken we aan die emotionele veiligheid?

De beroepskrachten communiceren met de kinderen

Dit betekent dat de pedagogisch medewerker:

- ieder kind individueel begroet en gedag zegt

Bijv.: Wanneer een kind binnenkomt, zegt de pedagogisch medewerker 'Goedemorgen...' aansluitend met de naam van het kind.

- gevoelig is voor de signalen die een kind afgeeft en hierop reageert (sensitieve responsiviteit)

Bijv.: Wanneer een kind graag mee wil spelen, maar nog niet durft aan te sluiten, helpt de pedagogisch medewerker het kind door samen bij de spelende kinderen te gaan zitten en mee te doen aan het spel.

- een vanzelfsprekend en gepast lichamelijk contact heeft met de kinderen, afgestemd op de leeftijd

Bijv.: Wanneer een kind verdrietig is neemt de pedagogisch medewerker het kind op schoot en troost het kind totdat het weer beter gaat.

- bij jonge kinderen zoveel mogelijk aansluit op bioritme en afspraken met thuis

De beroepskrachten hebben een vertrouwde relatie met de kinderen

Dit betekent dat de pedagogisch medewerker:

- laat merken dat ze de kinderen accepteert zoals ze zijn

Door spaarzaam te zijn met correcties en de kinderen positief tegemoet treedt.

- op een warme, ondersteunende manier individuele aandacht geeft, op een ongedwongen manier

Door een compliment te maken als een kind vanuit zichzelf speelgoed wil afstaan om samen te spelen

- zoveel mogelijk vast gekoppeld is aan een groep
- op eigen initiatief extra begeleiding en steun biedt aan kwetsbare kinderen

Bijv.: Als een kind huult omdat er speelgoed is afgepakt, ondersteunt de pedagogisch medewerker door samen met het kind het speelgoed vriendelijk terug te vragen.

Er heerst een ontspannen, open sfeer in de groep

Dit betekent dat de pedagogisch medewerker:

- een dagschema volgt met herkenbare routines en activiteiten
- zich inspant voor een goede sfeer in de groep waarbij er ruimte is voor het tonen van emoties.

Bijv.: Door voorbeeldgedrag te laten zien, door enthousiast te vertellen wat de activiteit die ochtend zal zijn. Kinderen die verdriet hebben ruimte geven, maar het verdriet ook 'Af te sluiten'.

- zich inspant voor het welbevinden van ieder kind, te herkennen aan het ontspannen bezig zijn van de kinderen

Bijv.: Kinderen mogen zelf een activiteit uitzoeken. Een paar kinderen willen kleien, er zijn kinderen die willen spelen in de bouwhoek en er zijn kinderen die een puzzel willen maken. De pedagogisch medewerker sluit aan bij de groepjes, praat met de kinderen, luistert en speelt mee.

- evenwicht bewaart tussen structuur en flexibiliteit

Kinderen hebben vaste beroepskrachten en bekende leeftijdsgenootjes om zich heen

Dit betekent dat:

- pedagogisch medewerkers vertrouwde gezichten zijn voor de kinderen
- we zoveel mogelijk werken met vaste invalkrachten
- we continuïteit in groepsritme en groepssamenstelling nastreven

Er is informatieoverdracht en –uitwisseling tussen ouders en beroepskrachten

Dit betekent dat de pedagogisch medewerker:

- op eigen initiatief contact zoekt met de ouders bij het brengen/halen
- voor een mogelijkheid zorgt dat ouders, zonder dat anderen mee kunnen luisteren, informatie kunnen overdragen.
- actief informatie overdraagt aan ouders en ouders ook om tips en advies vraagt.

2. Ontwikkeling van persoonlijke vaardigheden



Vaardigheden zoals veerkracht, zelfstandigheid, flexibiliteit, creativiteit en zelfvertrouwen zijn persoonskenmerken die een kind in staat stellen om allerlei typen situaties adequaat aan te pakken en zich goed aan te passen aan veranderende omstandigheden. De interactie in de groep met andere kinderen en de pedagogisch medewerkers biedt het kind oefening en ervaring om deze vaardigheden te ontwikkelen.

Hoe werken we aan de ontwikkeling van de persoonlijke vaardigheden?

De beroepskrachten ondersteunen en stimuleren de ontwikkeling van (individuele) kinderen

Dit betekent dat de pedagogisch medewerker:

- het aanbod van activiteiten afstemt op de ontwikkelingsbehoefte van de kinderen
- passende steun geeft bij het ontdekken en verrijken van spelmogelijkheden

Bijv.: Door twee kinderen samen een spel te laten doen waarbij de pedagogisch medewerker kort uitlegt wat de spelregels zijn en helpt wanneer ze er niet uitkomen.

- de zelfstandigheid van kinderen bevordert

Bijv.: Een kind na een paar keer mee te zijn gegaan, zelfstandig naar het toilet laten gaan.

- kennis heeft van de ontwikkelingsfasen van kinderen

Er is wederzijdse interactie tussen beroepskrachten en individuele kinderen

Dit betekent dat de pedagogisch medewerker:

- kinderen passende uitleg, aanwijzingen en sturing geeft waarbij kinderen mee kunnen denken en kunnen kiezen
- met aandacht luistert naar een individueel kind zonder de groep uit het oog te verliezen.
- de situatie voor een kind inzichtelijk maakt

Bijv.: Door duidelijkheid te scheppen bij een kind die zijn/haar moeder mist. "Eerst gaan we fruit eten, daarna gaan we lekker buiten spelen en dan komen alle papa's en mama's jullie weer ophalen".

- kinderen ruimte biedt voor zelfsturing en zelfredzaamheid

Door kinderen eerst zelf te laten proberen de jas aan te doen en pas hulp bieden als het niet lukt.

- de initiatieven van het kind volgt, ontvangt en daarop kindgericht reageert

Bijv.: Door samen te spelen met blokken. Het kind legt de grote blokken in een rij en zegt dat het een trein is. De pedagogisch medewerker luistert en volgt het spel en past zich aan zodat er gezamenlijk spel ontstaat.

Kinderen hebben de mogelijkheid om (leer)ervaringen op te doen dankzij de groep, spel materiaal, activiteitsaanbod en inrichting

Dit betekent dat de pedagogisch medewerker:

- een dagprogramma biedt dat uit vrij spel en gestructureerde activiteiten bestaat en dat de verschillende ontwikkelingsgebieden stimuleert
- gelegenheid biedt tot spel met maatjes en gelijkgestemden in kleine groepjes

Bijv.: Door kinderen n.a.v. hun ontwikkeling een activiteit aan te bieden in een groepje met kinderen die ongeveer dezelfde ontwikkeling hebben, bijvoorbeeld op het gebied van spraak.

- zorgt dat het aanbod van activiteiten passend en betekenisvol is voor de kinderen

Er wordt gewerkt met thema's. Bijvoorbeeld het thema bos in de herfst: Er staat een boek over de herfst centraal. We gaan buiten op zoek naar herfstbladeren, de kinderen verven de bladeren of verven een boom, er wordt een uitstapje naar het bos gepland.

- iedere dag activiteiten onderneemt voor taalverrijking

Bijv.: Iedere dag leest de pedagogisch medewerker in de kring interactief een verhaal voor, laat plaatjes zien en stelt vragen aan de kinderen.

3. Ontwikkeling van sociale vaardigheden



Kinderen hebben in principe een aangeboren 'sociale gerichtheid': ze zijn van nature geneigd hun aandacht en gedrag te richten op mensen in hun omgeving. Het begrip 'sociale vaardigheden' omvat een scala aan sociale kennis en vaardigheden, bijvoorbeeld het zich in een ander verplaatsen, communiceren, samenwerken, anderen helpen, conflicten voorkomen en oplossen, het ontwikkelen van sociale verantwoordelijkheid. De interactie met leeftijdgenoten, het deel zijn van een groep en het deelnemen aan groepsgebeurtenissen biedt kinderen een leeromgeving voor het opdoen van sociale

vaardigheden. De mate waarin sociale vaardigheden bij kinderen verwacht mogen worden is afhankelijk van de ontwikkelingsfase van een kind maar ook van aanleg die bij ieder kind verschillend is. Het geeft kinderen kansen zich te ontwikkelen tot personen die kunnen functioneren in de samenleving.

Hoe werken we aan de ontwikkeling van sociale vaardigheden?

De beroepskrachten ondersteunen de kinderen in hun onderlinge interactie

Dit betekent dat de pedagogisch medewerker:

- kinderen stimuleert in het aangaan en onderhouden van contact en samenspel
- gerichte activiteiten opzet voor samenspel tussen de kinderen.
- spannende, verdrietige of blij momenten benut voor het delen van emoties onderling

Bijv.: Wanneer een kind een broertje/zusje heeft gekregen, wordt dit besproken in de kring of aan tafel. Als de ouder met de kinderwagen op de groep komt, bewonderen de kinderen de baby.

- kinderen stimuleert onderlinge conflicten zelf op te lossen op een verantwoorde wijze passend bij de leeftijd

De kinderen zijn deel van de groep

Dit betekent dat de pedagogisch medewerker:

- de kinderen leert om elkaar te accepteren met ieders eigenheid, iedereen is uniek
- de kinderen veel initiatief laat tot samenspel en met elkaar plezier laat beleven

Bijv. De kinderen verkleeden zich, ze spelen dat één kind jarig is. de medewerker zet verjaardagsmuziek voor ze op.

- gesprekje tussen de kinderen aanmoedigt en tussen de kinderen en zichzelf
- zich inzet voor een positieve sfeer, onder andere door zorg voor de inrichting en aankleding van de ruimte.

Bijv.: Op iedere groep staat een bank waar heerlijk boeken op voorgelezen kunnen worden. Als het thema 'winkel' is, dan wordt de huishoek omgetoverd tot een winkel. De werkjes van de kinderen worden opgehangen, zodat ze goed bekeken kunnen worden voordat ze mee naar huis gaan.

4. Overdragen van waarden en normen



Kinderen krijgen binnen de kinderopvang de kans om zich de waarden en normen, de 'cultuur' eigen te maken van de samenleving waarvan zij deel uitmaken. Kinderopvang biedt een bredere samenleving dan het gezin en is daarom van waarde bij de overdracht van normen en waarden. Pedagogisch medewerkers hebben een voorbeeldfunctie om te laten zien dat er met meer plezier gespeeld kan worden als je met elkaar een aantal afspraken maakt. Die afspraken hebben alles te maken met normen en waarden. In een groep met kinderen met verschillende achtergronden doen zich als vanzelf leermomenten voor.

Afspraken, regels en omgangsvormen zijn herkenbaar aanwezig en worden toegepast

Dit betekent dat de pedagogisch medewerker:

- uitleg geeft over de afgesproken huisregels en omgangsvormen en deze voorleeft
- woorden geeft aan de dingen die de kinderen zelf ontdekken
- respect en waardering toont voor ieder kind en uitsluiting of discriminatie actief tegengaat
- in gesprek gaat met ouders over de omgangsvormen en huisregels en tips/adviezen van ouders meeneemt

Oefenen van gedeelde verantwoordelijkheid en respectvol samenzijn

Dit betekent dat de pedagogisch medewerker:

- actief is in het benoemen en waarderen van verschillen
- vragen van kinderen altijd beantwoordt
- kinderen stimuleert tot sociale omgang met elkaar, tot elkaar helpen en steunen, tot samen plezier maken
- kinderen stimuleert in verantwoordelijk gedrag, samen opruimen, zorg voor de materialen.

Bijv. Voordat we in de kring of aan tafel gaan, geeft de pedagogisch medewerker aan dat we gaan opruimen. Er wordt een opruimlied aangezet of er wordt een opruimlied gezongen en iedereen wordt gestimuleerd elkaar te helpen.

Beroepskrachten vervullen een voorbeeldfunctie in spreken en handelen

Dit betekent dat de pedagogisch medewerker:

- op een respectvolle manier omgaat met kinderen, ouders en collega's
- op een vriendelijke en hartelijke manier contact heeft met kinderen en ouders
- het contact afstemt op de behoefte van het kind
- in het bijzijn van kinderen en ouders het goede voorbeeld geeft door een gezonde leefstijl

Ontwikkelingsgerichte kinderopvang

'De eerste stap' kiest voor ontwikkelingsgerichte kinderopvang waarbij de bovenstaande kernwaarden centraal staan: **Samen** zorgen we voor een **veilige** omgeving waarin kinderen met **plezier** (op) **groeien** en zich ontwikkelen, ieder op zijn of haar **unieke** manier.



Elk kind is in principe geïnteresseerd in zijn omgeving; in mensen, dieren, planten en dingen. Ook is elk kind meestal gericht op interactie met de wereld om zich heen en is onbewust en onwillekeurig nieuwsgierig en geboeid door zelf ontdekken en experimenteren. Welbevinden en zelfvertrouwen zijn daarbij de basisvoorwaarden. Het voeden en koesteren van welbevinden en zelfvertrouwen is heel belangrijk binnen de eerste stap. Alleen dan is er groei!

'De eerste stap' gebruikt Startblokken als programma om de ontwikkeling van kinderen te stimuleren met daarnaast de Gordonmethode voor een goede communicatie met kinderen.

Onze pedagogisch medewerkers lopen vooruit op de ontwikkeling van de kinderen en begeleiden de stap naar verdere ontwikkeling. Ze zijn als het ware de kinderen een stap vóór. "We moeten het hier en nu zo inspirerend, uitdagend en stimulerend mogelijk voor hen maken en de kinderen helpen dát te (leren) doen wat ze graag willen."

Gebruikte Bronnen:

- Wetgeving: vier pedagogische basisdoelen.
- Wetenschap: NCKO-onderzoek naar de pedagogische kwaliteit in de kinderopvang op basis van structuur- en proceskenmerken.
- Praktijk: pedagogisch kader kindercentra 0-4 / kindercentra 4-13 jaar / samen verschillend-diversiteit. Utrecht, december
- Veldinstrument observatie pedagogische praktijk

Een beschrijving van Kinderdagopvang Borretweg

Binnen

De dagopvang op de Mgr. Borretweg is ondergebracht in een pand samen met de BSO en de peuterplusgroep. Via de hoofdingang aan de voorkant van het pand komt u binnen in de centrale hal. Aan

de rechterkant liggen twee groepsruimtes voor de KDO. Aan de linkerkant bevinden zich de peuterplus groep en een derde groepsruimte voor de KDO. Aan het einde van de gang bevinden zich links en rechts de twee BSO groepen. De BSO-kinderen worden verdeeld in onderbouw (4 t/m 7 jaar) en de bovenbouw (8 t/m 13 jaar). In het midden van de gang aan de rechterkant bevindt zich de keuken. Alle ruimtes (behalve de groepsruimtes) worden afgesloten zodat kinderen hier niet ongezien in kunnen komen.

Er zijn drie verticale KDO groepen, iedere groep heeft een eigen slaapkamer en een aangrenzende toiletruimte met commode. In alle slaapkamers bevindt zich een babyfoon.

De kinderen kunnen ook buitenslapen. Hiervoor zijn speciale buitenbedden en slaapzakken aangeschaft. Buitenslapen gaat in overleg met de ouders. Kinderen slapen doorgaans buiten beter en komen meer uitgerust uit bed. Daardoor kunnen ze zich beter concentreren op hun spel, wat ervoor zorgt dat ze meer informatie opnemen.

In iedere groep staat een kast met kindbakjes. Hierop staan de namen van de kinderen vermeld en kinderen kunnen hun persoonlijke spullen, reservekleding en pyjama in het bakje bewaren.

Hal

Alle groepen komen uit op de centrale hal. Deze hal geeft extra ruimte aan de kinderen om te spelen. In de centrale hal bevinden zich kapstokken. Hier worden de jassen en eventuele reservekleding opgehangen. Bij binnenkomst in de centrale hal is op een mededelingenbord door middel van foto's te zien welke pedagogisch medewerkers in de groep die dag werkzaam zijn. Verder worden hier mededelingen voor ouders en geplande activiteiten opgehangen. Tevens is bij de deur van de groep op het bord te lezen wat er die dag aan activiteiten heeft plaatsgevonden.

Inrichting van de groepsruimten

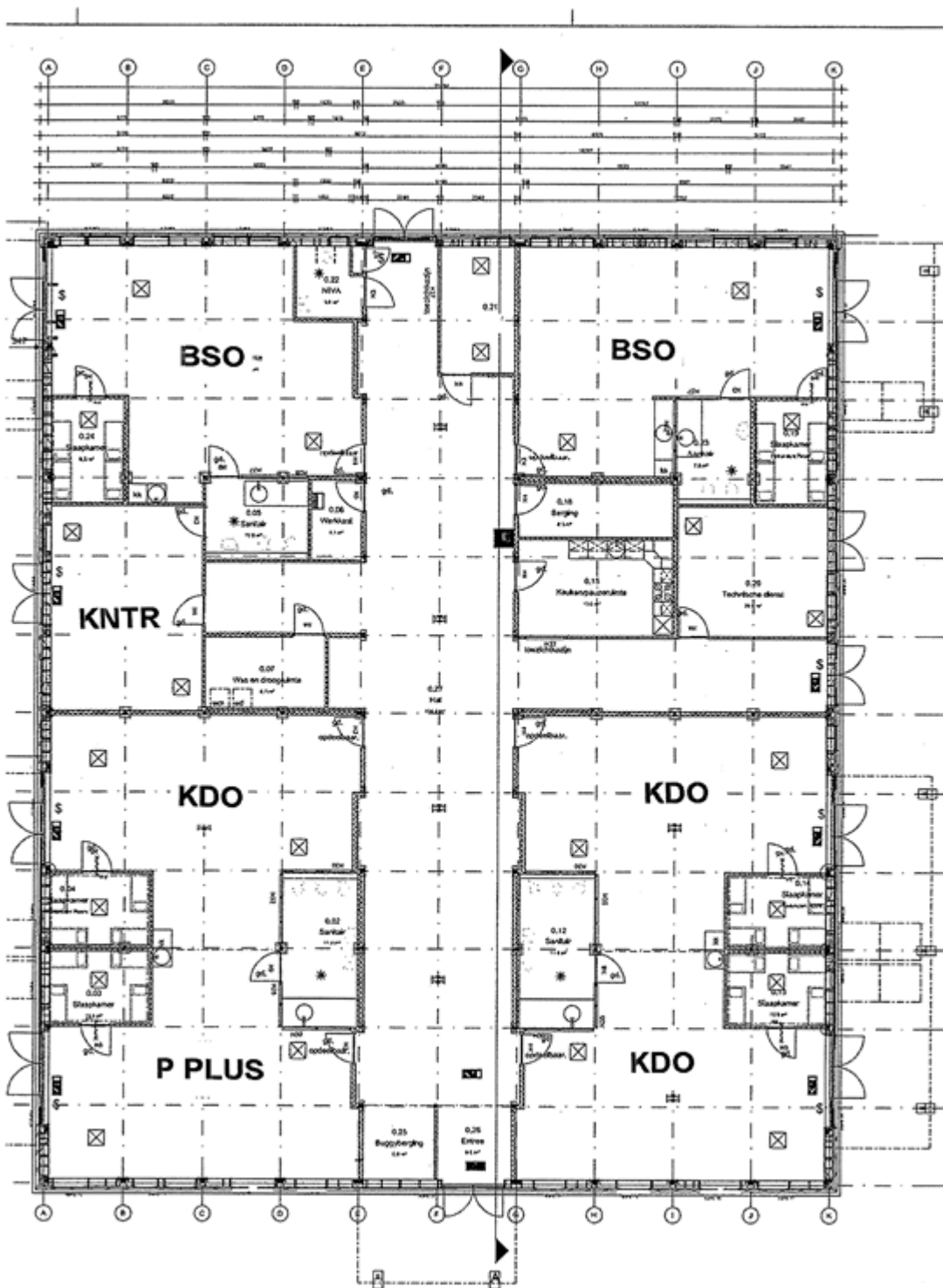
In de groep staat een box en daarnaast bevindt zich allerlei uitnodigend spelmateriaal. Baby's ontdekken de wereld vanaf de speelmat of vanuit de box. Ze worden uitgedaagd om op verkenning te gaan; te rollen en te kruipen, te spelen met voel- en kijkspeelgoed of zichzelf te bewonderen in de spiegel.

Elke groep beschikt over een gevarieerd spelaanbod. In de kasten heeft het speelgoed een vaste bergplaats en ligt het, uitnodigend, geordend en inzichtelijk opgeruimd. Dit biedt de oudere kinderen houvast om het speelgoed na gebruik zelf weer op te ruimen. De ruimten zijn zo ingericht dat er overzicht is voor de pedagogisch medewerkers. De indeling van de groepsruimten daagt kinderen uit om te spelen. Ook zijn er verschillende hoeken in de groepsruimte. Deze hoeken kunnen een wisselende samenstelling hebben afhankelijk van de wensen van de kinderen en pedagogisch medewerkers, het thema binnen de groep of de samenstelling van de groep.

Buiten

Rondom het gebouw is een mooie speelruimte, met als blikvanger de natuurlijke tuin rechts van het gebouw. In deze natuurlijke tuin bevinden zich onder andere een zandbak, een moestuin, een fietspad. In het tuinhuisje staan diverse steps, tractors en fietsen die gebruikt mogen worden op het verharde gedeelte rondom het gebouw en op het fietspad. Voor de allerkleinsten is buiten zijn ook heel prettig. Het is genieten om vanaf een kleed op het gras lekker rond te kijken naar alle bedrijvigheid. Ook in de winter gaan we het liefst iedere dag naar buiten of het moet extreem koud zijn. Sneeuw is leuk; dan worden er sneeuwpoppen gemaakt, sleetje rijden en daar hoort natuurlijk een sneeuwballengevecht bij. Als het slecht weer is blijft het leuk om met regenjas en laarzen naar buiten te gaan om rond spetteren in de plassen en toch even rond te kunnen rennen.

Plattegrond



Identiteit en operationele gang van zaken

Zelf meenemen:

- een knuffel en/of speen;
- voor de allerkleinsten een slaapzak;
- een pyjama;
- pantoffels met harde zolen
- reservekleding
- borst- of flesvoeding
- groentehap (voor kinderen jonger dan 1 jaar)

Wij zorgen voor:

- luiers;
- voeding en drinken (behalve flesvoeding en groentehap);
- tegen betaling warme maaltijd (optioneel vanaf 1 jaar);

Openingstijden

Reguliere opvang : van 7.30 – 18.00 uur
Verlengde opvang : van 7.00 – 7.30 en van 18.00 – 18.30 uur (incl. warme maaltijd)

Het brengen van de kinderen kan tot uiterlijk 9.00 uur. Het ophalen van de kinderen kan vanaf 16.30 uur. Mocht u uw kind later willen brengen of eerder willen ophalen graag van tevoren doorgeven aan de pedagogisch medewerkers.

De opvang is per dagdeel af te nemen, een dagdeel is van 7.30 – 12.45 uur of van 12.45 – 18:00 uur.

Voor de veiligheid van de kinderen kan buiten de haal- en brengtijden de deur alleen van binnenuit geopend kan worden. Je kan dan gebruik maken van de bel.
Graag de deur bij het verlaten van de locatie goed sluiten en ook de poort.

Flexibele opvang

Op KDO Borretweg hebben wij ook flexibele opvang. Dat houdt in dat ouders per week kunnen bepalen op welke dagen opvang nodig is. Om meer te weten over de voorwaarden waaronder deze opvang plaatsvindt, kunt u contact opnemen met de afdeling Klantcontact.

Werkwijze KDO en maximale omvang

Groepssamenstelling

Er zijn 3 stamgroepen op de Borretweg, deze groepen zijn verticaal (0-4 jaar).

Groep 1: maximale groepsgrootte 16 kinderen
Groep 2: maximale groepsgrootte 16 kinderen
Groep 4: maximale groepsgrootte 16 kinderen

Voor de verhouding tussen het aantal beroepskrachten en het aantal aanwezige kinderen verwijzen we naar <http://1ratio.nl/>.

Kennis maken en wennen

Wennen aan een nieuwe stamgroep kan in 2 situaties;

1. Wanneer een kind nieuw komt in de opvang
2. Wanneer een kind van de ene stamgroep doorstroomt naar een nieuwe stamgroep

Wanneer een kind nieuw komt in de opvang vindt er een kennismakingsgesprek plaats met de pedagogisch medewerker (bij voorkeur de mentor) van uw kind van de nieuwe stamgroep. Tijdens dit gesprek wordt er met de ouders besproken of er behoefte is om het betreffende kind te laten wennen. Indien er behoefte is, worden er wenaafspraken gemaakt. Wanneer een kind van de ene stamgroep doorstroomt naar een nieuwe stamgroep, gaat het kind eerst samen met haar/zijn mentor kijken op de nieuwe groep en kennismaken met de nieuwe pedagogisch medewerkers. Naar gelang de behoefte van het kind komt er daarna nog een eetmoment op de nieuwe groep en tot slot komen de ouders het kind ophalen op de nieuwe stamgroep zodat ook zij kennis kunnen maken met de 'nieuwe' pedagogisch medewerkers.

Mentor

Ieder kind krijgt een mentor. Dit is één van de vaste pedagogisch medewerkers van de groep van het kind. Mentorschap wordt vastgelegd in Flexkids. Bij de start van de opvang en bij een doorplaatsing stelt de mentor zich voor als 'mentor' aan het kind (indien het kind oud genoeg is om het te begrijpen) en ouders en vertelt wat het mentorschap inhoudt. De mentor volgt de ontwikkeling van uw kind, draagt zorg voor het

welbevinden en is aanspreekpunt voor kind en ouders. De mentor zorgt ervoor dat andere medewerkers op de hoogte zijn van afspraken die u met de mentor maakt. Wanneer uw kind wisselt van groep dan wordt er aandacht besteed aan deze nieuwe situatie en zal er een goede overdracht plaatsvinden aan de mentor van de nieuwe groep. De mentor plant jaarlijks het 10 minutengesprek **met ouders** over het welbevinden van het kind om de ontwikkeling van het kind te bespreken. Dit wordt gedaan aan de hand van KIIJK!. Dit is een instrument voor het in kaart brengen van de ontwikkeling van kinderen. Op het moment dat we denken dat een kind kan onthouden wie zijn mentor is, vertellen we dit het kind.

Extra opvang en ruilen

Mocht u een keer op een andere dag gebruik willen maken van de opvang, dan bestaat er de mogelijkheid tot ruilen of het aanvragen van extra opvang. De 'spelregels' en soorten opvang zijn te vinden op de website van 'de eerste stap'. Hier kunt u ook het ruilformulier vinden. Ruiling of extra opvang is vaak incidenteel en regelen we het liefst in de eigen groep van het kind.

Samenvoegen

Tijdens de opvang tussen 7:00 en 7:30 uur en tussen 18:00 en 18:30 uur worden de kinderen in één groep opgevangen, dan zijn er maximaal 16 kinderen in de leeftijd van 0-4 jaar aanwezig. Dit samenvoegen gebeurt in groep 1. Daar zijn iedere dag van de week dezelfde pedagogisch medewerkers aanwezig indien ziekte en verlof dit toelaten.

Koppelgroepen

Op bepaalde dagen in de week en in vakantieperiodes, afhankelijk van het kindaanantal, kunnen groepen samengevoegd worden. Dit gaat dan om de koppelgroepen. Deze groepen liggen indien mogelijk naast elkaar.

De koppelgroepen van de Borretweg zijn:

- Groep 1 en 2, samenvoegen gebeurt dan in groep 1
- Groep 1 en 4, samenvoegen gebeurt dan in groep 1

Vierogenprincipe

In de kinderdagopvang van 0-4 jaar wordt er invulling gegeven aan het '*vierogenprincipe*'. **Binnen de kinderdagopvang is er geen sprake van langdurig en voorspelbaar alleen werken. Alle dagen zijn medewerkers in het gebouw aanwezig en aan het begin en einde van de dag brengen en halen ouders hun kinderen op.** Op de locatie zijn de volgende maatregelen zichtbaar: de groepen hebben een open verbinding met veel glas en in iedere ruimte is van buitenaf naar binnen te kijken. In de slaapruijme worden babyfoons gebruikt. Maar het allerbelangrijkste vindt 'de eerste stap' dat medewerkers elkaar feedback geven in de begeleiding van de kinderen.

Activiteitengroep

In deze groep spelen de peuters van de groepen, in de ochtend wordt hiervoor een ruimte van de BSO gebruikt.

De pedagogisch medewerker van de activiteitengroep bekijkt per dag/dagdeel, per groep welke kinderen er mee kunnen en willen. In de ochtend worden de peuters om 8:30 uur door de pedagogisch medewerker opgehaald en om 12:30 uur teruggebracht. De peuters die meegaan starten en eindigen in hun eigen stamgroep.

In de activiteitengroep worden activiteiten aangeboden, die aansluiten bij de ontwikkeling van 2- en 3-jarigen. De groep 2-jarige kinderen spelen er samen met leeftijdsgenoten en worden onder andere gestimuleerd in hun taalontwikkeling. De groep 3-jarige kinderen wordt langzaam voorbereid op de basisschool. Zij kunnen daar een bezoekje brengen en gaan eventueel ook kijken bij de buitenschoolse opvang.

Het dagdeel op de activiteitengroep wordt afgesloten met een eetmoment waarin met de kinderen besproken wordt wat ze dat dagdeel hebben gedaan en dat wordt op papier gezet om mee naar huis te nemen.

Een kind dat bij de activiteitengroep speelt kan te allen tijde terug naar de eigen stamgroep met een kloppend BKR (Beroepskracht-Kind-Ratio) door inzet van voldoende pedagogisch medewerkers.

Ouderportaal

Sinds mei 2017 werkt 'de eerste stap' met het digitale informatiesysteem Flexkids. Ouders ontvangen onder andere de nieuwsbrieven en activiteitenbrieven via dit portaal. Flexkids biedt ouders en medewerkers interactie en beschikbaarheid van gegevens. Centraal kantoor en de groepen beschikken over dezelfde, actuele informatie en ouders kunnen zelf wijzigingen doorvoeren.

Beschrijving van de verschillende momenten van de dag

Ontvangst kinderen en overdracht

Elke morgen bij het begroeten geeft de pedagogisch medewerker aandacht aan ieder kind. De medewerker helpt het kind te beginnen met zijn/haar eerste activiteit alleen of met andere kinderen. Op haal- en brengmomenten vindt er een overdracht tussen pedagogisch medewerker en ouder plaats. De pedagogisch medewerker is graag op de hoogte van wat er thuis is gebeurd en vertelt tijdens het haalmoment wat uw kind overdag heeft gedaan. Indien mogelijk betreft de pedagogisch medewerker het kind ook bij dit moment door het uit te nodigen zelf iets te vertellen.

Verjaardag vieren

Als er iemand jarig is, wordt er op het memobord bij de deur van de groep een aankondiging opgehangen. De jarige Jet of Jop krijgt een verjaardagsmuts en mag op de verjaardagstoel zitten! De groep zingt liedjes en maakt er met allerlei instrumenten muziek bij. Er mag getrakteerd worden, graag wel bij eetbare traktaties afstemmen met het voedingsbeleid van 'de eerste stap'. Op de locatie is een map met allemaal leuke traktatievoorbeelden waarin geen suikers en vetten zitten.

Uitstapjes

Wij gaan er graag op uit met de kinderen. Dat kan variëren van een wandeling tot een groter uitstapje naar bijvoorbeeld een speeltuin. 'De eerste stap' heeft richtlijnen opgesteld voor deze uitstapjes welke binnen onze organisatie jaarlijks worden geëvalueerd. In deze richtlijnen zijn zaken opgenomen als: 'hoe groot de groep kinderen is en wat er meegenomen moet worden. We zorgen ervoor dat er tijdens een uitstapje altijd een vaste/bekende pedagogisch medewerker meegaat. Op de locatie laten wij altijd een telefoonnummer achter, zodat u contact met ons kunt opnemen, voor het geval wij bijvoorbeeld nog niet terug zijn als u de kinderen komt halen. Ter herkenbaarheid van kinderen dragen de kinderen een T-shirt.

Vervoer

De eerste stap houdt zich aan de wettelijke regels betreffende het vervoer van kinderen en heeft daarnaast ook haar eigen protocollen waarin beschreven staat hoe de kinderen zo veilig mogelijk vervoerd dienen te worden.

Toiletbezoek

Het starten van de zindelijkheidstraining gebeurt op een moment dat kinderen hieraan toe zijn. Kinderen die wat jonger zijn gaan met de groep 'plassers' mee naar het toilet om kennis te maken met de rituelen op het toilet zoals: handen wassen, billen afvegen enzovoorts. Voor sommige kinderen is de stap om op de wc te gaan zitten (nog) te groot. Deze kinderen kunnen gebruik maken van een potje. Ouders en pedagogisch medewerker overleggen over het tijdstip waarop begonnen wordt met de zindelijkheidstraining. Oudere kinderen gaan zelfstandig naar de wc.

(Voor)Lezen

Samen in een boek kijken, plaatjes aanwijzen en benoemen, versjes leren, verhalen vertellen en er naar luisteren. In iedere groep staat een kast of kist met boeken. Kinderen kunnen daar zelf een boek uit pakken en gaan lezen, kijken en voelen. Een paar keer per dag maken de pedagogisch medewerkers tijd om met de baby's en kinderen te lezen. Lezen is ook belangrijk voor de sociaal emotionele ontwikkeling van het kind. Lezen bevordert de woordenschat. Samen lezen zorgt voor herkenning en gezelligheid. Lezen is een rijke en plezierige activiteit voor kinderen, maar ook voor ouders en pedagogisch medewerkers!

Boekstart

Boekstart is een programma wat het voorlezen wil bevorderen. **De eerste stap**, neemt deel aan het project Boekstart in de Kinderopvang in samenwerking met de Bibliotheek Wijchen. De pedagogisch medewerkers van de locatie zijn geschoold in 'Interactief Voorlezen'. Daarnaast zijn twee pedagogisch medewerkers geschoold als voorleescoördinator. Zij coördineren alle leesactiviteiten op locatie vaak in samenwerking met de bibliotheek.



Peutergym

Twee keer per week wordt door een groepje kinderen aan een spel- en sport activiteiten deelgenomen. Daarvoor hebben we een sport- en spelconsulente in dienst. Zij heeft hiervoor geschikte materialen, zoals hoepels, ballen, staptegels etc. De spel- en sport activiteiten worden met kleine groepjes gegeven in één van de BSO groepen.

Eten en drinken

Voeding in het algemeen

De eerste stap zorgt voor verantwoorde voeding gedurende de dag. Daarbij hanteren wij een beleid waarbij toegevoegde suikers en vetten in voeding zoveel mogelijk vermeden worden. In het protocol over voeding hebben wij opgenomen welke voedingsmiddelen dagelijks zijn toegestaan en welke voedingsmiddelen bij uitzondering, zoals iets extra 's tijdens de vakanties. Uiteraard houden wij ook rekening met allergieën bij kinderen. In overleg met de ouders bekijken de pedagogisch medewerkers of dat ouders de betreffende producten zelf mee brengen of dat het door 'de eerste stap' wordt ingekocht, vaak is dit afhankelijk van de mate van allergie.

Tafelmomenten

Tijdens de momenten aan tafel wordt er zoveel mogelijk een sfeer van rust en saamhorigheid gecreëerd. De pedagogisch medewerker praat met de kinderen. Alle kinderen krijgen de ruimte om iets te vertellen. Daarbij is het belangrijk dat de pedagogisch medewerker een actieve luisterhouding aanneemt.

- de pedagogisch medewerker zorgt voor duidelijke regels over wat wel en niet mag. Dit is nodig om het samenzijn voor alle kinderen in de groep plezierig te laten verlopen;
- de pedagogisch medewerker zorgt voor structuur tijdens het eten en drinken;
- de pedagogisch medewerker laat door voorbeeldgedrag en in gesprekken zien wat de waarden en normen zijn, zoals op je beurt wachten, niet door elkaar heen praten, elkaar bij naam aanspreken en niet van je stoel af.

De peuters mogen hun eigen boterham smeren en kunnen zelf kiezen wat ze op hun boterham willen.

Groentehap

Sommige ouders vinden het prettig dat de kinderen op het dagverblijf de groentehap krijgen. Hier werken we graag aan mee tot de leeftijd van 1 jaar.

De groentehap geven we voor 16.30 uur omdat dan de tijd van ophalen aanbreekt en het dan te onrustig wordt voor de kinderen om te eten.

Slapen

Ieder kind heeft een eigen bed om tot rust te komen. Het ritme van de baby's is natuurlijk anders dan dat van de peuters.

De baby's geven zelf aan wanneer ze willen slapen. Ze krijgen een slaapzak aan en na een dikke knuffel vertrekken ze naar dromenland.

Het ritme van de peuters ligt wat vaster. Zij gaan over het algemeen alleen tussen de middag naar bed. Ze worden gestimuleerd om zich zelf uit te kleden en hun pyjama en sloffen aan te doen. Dit valt soms niet mee dus worden ze - waar nodig - door de pedagogisch medewerker geholpen.

Buiten slapen

In Scandinavische landen is buiten slapen heel gewoon. De frisse buitenlucht zorgt voor meer weerstand door een grotere opname van vitamine D. Uit medisch oogpunt is buiten slapen absoluut verantwoord. Kinderen die vaak verkouden zijn of last hebben van luchtweginfecties en allergieën zijn hierbij gebaat. Kou is niet erg; daar worden de kinderen op gekleed: een dikke slaapzak en/of deken, naarmate de temperatuur lager is en wanten en een muts bij vorst. Wij maken gebruik van een speciale vierseizoenen buitenslaapzak. Door het geluid van de natuur kunnen kinderen zich beter ontspannen.

Het buitenbed dat wordt gebruikt in kinderdagverblijven voldoet aan de wettelijke gestelde Europese normen voor meubilair. Door de bijzondere constructie van het bed zijn regen en wind geen spelbreker bij het buiten slapen. Het beddengoed en matras worden 's nachts binnen bewaard, zodat het aangenaam warm is en niet vochtig wordt. Daarnaast is het bed voorzien van een hor die insecten en andere dieren bij de kinderen vandaan houdt.

Door de solide en wendbare wielen is het bed goed en eenvoudig verplaatsbaar. Dit geeft ons de mogelijkheid het bed binnen ons zichtveld te plaatsen. Eén blik door het raam en we zien hoe het met het slapende kind is.

Dagritme op de KDO

In dit hoofdstuk wordt een beschrijving gegeven van het dagritme van de kinderdagopvang. Het ritme is opgesteld als basis voor de pedagogisch medewerkers. Hier wordt flexibel mee omgegaan, bijvoorbeeld bij uitstapjes of als het spel van de kinderen hierom vraagt.

ochtend	
tijd	activiteit
07.00-07.30	binnenkomst kinderen en vrij spelen;
09.00	water en fruit;
09.30	verschonen, sommige kinderen naar bed;
10.00	geleide activiteit, buitenspel;
11.00	kinderen uit bed halen en aankleden, flessen geven, vrije activiteit en samen opruimen;
11.30	broodmaaltijd;
12.00	toiletgang, verschonen, pyjama's aan;
12.30	afscheid ochtendkinderen, naar bed en
13.00	binnenkomst middagkinderen;
middag	
tijd	activiteit
13.00	begeleide activiteit en samen opruimen;
14.00	vrije activiteit, flessen geven, kinderen uit bed halen en aankleden;
15.00	Water en fruit;
15.30	verschonen, toiletgang, kinderen die twee maal slapen gaan naar bed; begeleide activiteit, buitenspel;
16.30	kinderen uit bed halen en aankleden;
17.00	vrij spel, drinken, overdacht bij ophalen van de kinderen, groep opruimen; Apetito
18.00-18.30	einde dag.

Iedere dag is er een moment dat de kinderen naar buiten gaan. In de koudere periode zal het vooral een wandelingetje zijn of een bezoek aan de dieren bij de kinderboerderij.

Dagritme activiteitengroep

(er zijn dagen dat er afgeweken wordt van onderstaande dagindeling)

ochtend	
tijd	activiteit;
08.30	pm-er van de activiteitengroep haalt de kinderen van de groepen; bij binnenkomst, vrije activiteit;
09.00	geleide activiteit;
09.30	fruit en water;
10.00	toiletgang;
10.15	vrije activiteit, buiten spelen;
10.45	geleide activiteit;
11.15	toiletgang, handen wassen; tafel dekken
11.30	brood eten;
12.00	vrije activiteit: naar buiten of naar de speelstraat;
12.30	kinderen terug naar de stamgroep;

middag	
tijd	activiteit;
13.15	pm-er van de activiteitengroep haalt de kinderen van de groepen; bij binnenkomst, vrije activiteit;
14.15	geleide - of begeleide activiteit;
15.15	handen wassen;
15.30	fruit en water;
16.00	toiletgang;
16.15	vrije activiteit afsluiting van de middag in de activiteitengroep;
17.15	terug naar de groepen.

Ontwikkelingsgerichte en themagerichte activiteiten

'Startblokken' van Basisontwikkeling is een methode om de ontwikkeling van het jonge kind optimaal te stimuleren, het is één van de Voor- en Vroegschoolse Educatieve programma's. In het door de pedagogisch medewerker begeleide en gestuurde spel liggen namelijk volop mogelijkheden om taal en denken uit te lokken en te stimuleren. En betekenisvolle spelactiviteiten lokken interesse, enthousiasme en actieve betrokkenheid van kinderen uit.

Zes keer per jaar wordt een thema voor een periode van vier tot zes weken ingepland volgens de methode 'Startblokken'. Het thema is dan door het hele gebouw te zien, te voelen én te ruiken! Vooraf wordt een plan gemaakt. Het thema en de daarbij behorende activiteiten komen in een activiteitenbrief te staan, zodat ouders samen met hun kinderen op dit thema kunnen inspelen. Ouders krijgen de gelegenheid om actief deel te nemen aan het thema; ideeën kunnen worden aangedragen bij pedagogisch medewerkers en/of in de ideeën bus in de hal.

Thema keuze

Het thema hangt af van de betekenis, die het thema heeft of kan krijgen voor het kind. Voor de 0-2 jarigen wordt een ander thema gekozen, dan voor de 2-4 jarigen. Voor jongere kinderen kan de keuze het best 'alledaags en dicht bij huis' worden gehouden. Onderwerpen als 'kapper', 'auto's', 'knuffels', 'bakker' en 'schoenenwinkel' zijn voor alle kinderen heel herkenbaar en inspirerend. Maar ze zijn ook enthousiast over onderwerpen die een beroep op de verbeelding doen zoals: 'ridders en kastelen'. De natuur biedt ook interessante thema's als 'sneeuw' en 'dieren'. Er zijn thema's, die meer mogelijkheden bieden voor rollenspel, bijvoorbeeld 'schoenenwinkel' en er zijn thema's waar de taalontwikkeling een grotere plek krijgt. Tijdens de themaweken worden verschillende soorten activiteiten aangeboden, die vaak tegelijkertijd de ontwikkeling op het gebied van denken bevorderen. Andere activiteiten zijn: kringactiviteiten, uitstapjes, knutselactiviteiten en spelactiviteiten.

Ook doen we 2x per jaar mee aan de locatie brede thema's, dit wordt door een projectteam georganiseerd voor alle locaties van 'de eerste stap'.

Beroepskrachten

Personele bezetting op de groep

Het team van KDO Borretweg bestaat uit een vast team van pedagogisch medewerkers. Via het Ouderportaal wordt u op de hoogte gehouden van eventuele wisselingen van medewerkers.

Invalkracht

Uiteraard hebben de pedagogisch medewerkers ook vakantie of kunnen zij afwezig zijn door ziekte. Dan maken wij gebruik van invalkrachten. Invalkrachten zijn pedagogisch medewerkers die binnen 'de eerste stap' werken en bekend zijn met de algemene werkwijze van 'de eerste stap'. Om continuïteit te waarborgen streven we naar de inzet van invalkrachten die bekend zijn op de locatie.

Afwijken van het beroepskracht-kindratio (BKR)

Dagelijks mag je op sommige momenten afwijken van het aantal pedagogisch medewerkers dat aanwezig is op de groep, dit heet "afwijken van het beroepskracht-kindratio". In de kinderdagopvang mag dat maximaal 3 uur op een dag. De regels die we daarvoor binnen de kinderdagopvang hanteren zijn:

- Bij 1 pedagogisch medewerker op de groep wordt er niet afgeweken en komt er tijdens de pauze een vervanger op de groep.
- Bij 2 of 3 pedagogisch medewerkers op de groep:
 - Wordt er tussen 13:00 en 15:00 uur om de beurt pauze gehouden, 2 PM nemen 0.75 uur pauze, 1 pmer 0.5 pauze. Bij 2 PM blijft er altijd 1 PM op de groep, bij 3 PM blijven er altijd 2 PM op de groep.
 - Aan het begin van de dag en aan het eind van de dag wordt er een halfuur afgeweken.

Achterwachtregeling

Op de locatie is altijd minimaal één BHV-er (Bedrijfs Hulp Verlener) aanwezig. Als het kindaanstal het toestaat om alleen te werken, mag een BHV-er alleen op locatie zijn, mits er ondersteuning is georganiseerd.

De BHV-er:

- moet indien noodzakelijk telefonisch beroep kunnen doen op manager of assistent manager
- moet telefonisch beroep kunnen op een achterwacht binnen de organisatie in Grave; in geval van een calamiteit zal er binnen 15 minuten een collega op de locatie aanwezig zijn. Dit kan een collega van BSO

Borretweg of een andere locatie zijn of een medewerker van Centraal Kantoor. Bij de pedagogisch medewerkers is bekend wie en wanneer achterwacht is. Ook is dit terug te vinden in het calamiteitenplan op de groepen.

Ondersteuning door andere volwassenen

De pedagogisch medewerkers worden ondersteund door een team van collega's, dat niet altijd direct zichtbaar is, maar zeker wel ondersteuning biedt daar waar nodig is.

In de groeps- en teamoverleggen wordt de dagelijkse praktijk besproken. In de groepsoverleggen wordt o.a. het welbevinden van kinderen en de samenwerking besproken. Daar waar meer ondersteuning nodig is en dat kan voor de pedagogisch medewerker of voor kind en ouders nodig zijn, kan de manager de opleidingsfunctionaris en de zorgcoördinator inzetten. De opleidingsfunctionaris kan een pedagogisch medewerker coachen (coaching on the job) en verzorgt trainingen. De trainingen sluiten aan op de werkwijze van de kinderopvang en op de behoeften van de pedagogisch medewerkers. De zorgcoördinator kijkt mee, zodra er meer ondersteuningsbehoefte voor het kind en/of de gezinssituatie nodig is, dan geboden kan worden op de groepen.

De assistent managers zorgen voor de kindplanningen en personeelsplanning. Daarnaast bieden zij pedagogisch medewerkers ondersteuning en zijn een vraagbaak voor praktische vragen en wensen van ouders. De medewerker opleiden biedt ondersteuning aan stagiaires en indirect ook aan de pedagogisch medewerkers van de groepen. De stagiaires draaien boventallig mee op de groepen en voeren opdrachten uit voor hun opleiding. Ze doen alles wat beroepskrachten ook doen met uitzondering van: invullen Kijk, zelfstandig voeren van oudergesprekken en zijn niet verantwoordelijk voor de groep.

Een aantal pedagogisch medewerkers zijn opgeleid tot BHV-ers (bedrijfshulpverleners). Jaarlijks is er een theoretische bijeenkomst en een praktische training. Op deze wijze zijn de BHV-ers goed op de hoogte hoe te handelen bij calamiteiten. Ook zijn de BHV-ers opgeleid in kinder EHBO.

Huishoudelijke hulp

Op het einde of begin van de dag is het mogelijk dat er een huishoudelijk medewerker op locatie aanwezig is. Zij zorgen voor de dagelijkse hygiëne van de toiletten en andere ruimten.

Ondersteuning bij de ontwikkeling van (zorg)kinderen

Kinderopvang heeft een belangrijke rol bij een goede begeleiding van kinderen. Binnen de kinderdagopvang, waar het veilig is en waar geen druk en verwachtingen zijn, hebben we een goed zicht op het welbevinden van kinderen. Kinderen kunnen op allerlei andere, vaak subtiele, manieren laten zien dat het niet zo goed met hen gaat: in hun gedrag of uiterlijk, in de omgang met andere kinderen of hun ouders. Pedagogisch medewerkers kunnen ouders adviseren en ondersteunen, de (zorg)kinderen goed in beeld houden en op tijd aan de bel trekken. Wij zijn de deskundige medeopvoeders en leveren daarmee een belangrijke bijdrage aan het welzijn van deze kinderen.

Binnen de kinderopvang 'de eerste stap' is het duidelijk met wie pedagogisch medewerkers hun twijfels en zorgen kunnen bespreken; met de manager of met de zorg coördinator. Ze zijn op de hoogte van de zorgstructuur. Ze weten wie vervolgstappen zet en wie contact met de ketenpartners opneemt. Dat helpt om handelingsverlegenheid te verminderen. Bij handelingsverlegenheid wordt een plan van aanpak ingevuld, zodat de aanpak en de evt. vervolgstappen voor alle betrokkenen inzichtelijk worden.

Bij al deze stappen worden ouders worden uiteraard betrokken.

Zorgcoördinator

Binnen 'de eerste stap' coördineert de zorgcoördinator de zorg binnen de opvang. Daarnaast geeft de zorgcoördinator advies aan managers en pedagogisch medewerkers met betrekking tot ontwikkeling van kinderen, legt contact met externe instellingen en wisselt informatie uit.

Ketenpartners Grave

De kinderopvang heeft een nauwe samenwerking met de ketenpartners. Ouders worden expliciet om toestemminggevraagd wanneer we in overleg willen met andere betrokkenen zoals onderwijs. Er zijn directe lijnen met het centrum Jeugd en Gezin land van Cuijk en met Jeugdgezondheidszorg.

Met de scholen is er een doorgaande lijn 0-4 jaar. De scholen ontvangen de Kijk!. Als een kind met meer zorgbehoefte naar de basisschool gaat, zal school en evt. BSO goed geïnformeerd worden, zodat het kind een goede start kan maken binnen het onderwijs.

Belangrijk is, dat de zorg rondom het kind in beeld komt en dat doen we door alle partijen rondom het kind, te betrekken bij de zorg. Daardoor ontstaat er een compleet beeld en kan er een eenduidige aanpak gerealiseerd worden.

Zorg overleg 0-4 jaar

Kinderen met een meervoudige zorgbehoefte worden in het zorgoverleg besproken. Daar zitten de ketenpartners samen met de ouders om tafel om goed af te stemmen wat nodig is voor het kind en/of het gezin. Er wordt vooral samen met de ouders goed gekeken waar het kind zich goed kan ontwikkelen en of er meer ondersteuning nodig is binnen de thuissituatie.

Het streven is altijd om een plek binnen de reguliere opvang te realiseren d.m.v. met extra handen of door inzet van deskundigheid van een van onze ketenpartners.

Toch zal niet ieder kind zich binnen reguliere opvang zich goed kunnen ontwikkelen en heeft het meer specialistische opvang nodig.

Kinderen, die gebruik maken van extra dagen binnen de kinderdagopvang (Vve, Vroeg schoolse educatie)

Een kind, dat extra ondersteuning nodig heeft om zich goed te kunnen ontwikkelen, kan gebruik maken van Vve. Deze verklaring wordt via de logopediste of jeugdgezondheidszorg versterkt. De Vve plaats loopt niet automatisch door tot het kind 4 jaar is, maar kan stopgezet worden, zodra de ontwikkeling naar wens verloopt. De Kijk! en een plan van aanpak is de leidraad om ontwikkeling goed te volgen en in beeld te brengen.

Kindvolgsysteem Kijk!

Een belangrijke taak van de pedagogisch medewerker is om het kind te stimuleren in de ontwikkeling. Om na te gaan of dat doel wordt bereikt én om te bepalen wat het kind nodig heeft om verder te komen heeft de pedagogisch medewerker zicht nodig op de totale ontwikkeling van het kind. Voor de kinderen van de Kinderdagopvang gebruiken we het digitaal registratiesysteem KIJK! Deze registratie vindt 1x per 6 maanden plaats vanaf het moment dat een kind bij ons is geplaatst. Binnen 2 weken na de registratie wordt ouders 1x per jaar de mogelijkheid geboden met de mentor een gesprek over de inhoud van de registratie te hebben. Door middel van observaties tijdens speel- werkmomenten registreert de pedagogisch medewerker, die de mentor is van het kind, of een kind zich veilig voelt, de mate van betrokkenheid en ontwikkeling van het kind.

KIJK! is een hulpmiddel bij het voeren van gesprekken over de ontwikkeling van een kind (met ouders, met collega's, met externen) en als uitgangspunt om eventueel indien nodig verdere stappen te zetten.

De KIJK wordt alleen (digitaal) doorgestuurd naar de interne begeleider van school en/of BSO/KDO als ouders daarvan op de hoogte zijn gebracht.

Deskundige medewerkers

Beroepskwalificaties

Alle medewerkers van 'de eerste stap', vast dan wel inval, beschikken over een voor de werkzaamheden passende beroepskwalificatie conform de CAO kinderopvang. Ook hebben alle medewerkers, stagiaires en vrijwilligers die bij 'de eerste stap' werken een VOG (verklaring omtrent gedrag).

Om de medewerkers mogelijkheden te bieden om zichzelf verder te ontwikkelen bieden wij diverse trainingen aan. Jaarlijks stellen we een opleidingsplan samen waarin alle verplichte en vrijwillige trainingen zijn opgenomen.

Vroegsignalering

Wij hebben als kinderopvangorganisatie een grote verantwoordelijkheid op het gebied van signaleren van zorgen om het kind en/of de opvoedings situatie. Van beroepskrachten wordt verwacht dat zij signalen herkennen en daar een adequaat gevolg aan kunnen geven. In de groepsoverleggen worden deze signalen gedeeld met de manager en de eerste te nemen stappen afgesproken, o.a. het inschakelen van de zorgcoördinator. Middels een training Vroegsignalering worden medewerkers getraind in het observeren en signaleren van zorg bij kinderen, het invullen van een plan van aanpak en het voeren van oudergesprekken. Daarnaast wordt de meldcode kindermishandeling behandeld, hierbij komt aan de orde; hoe te handelen bij vermoedens van huiselijk geweld en kindermishandeling in de thuissituatie of binnen de opvang en bij grensoverschrijdend gedrag tussen kinderen onderling.

Gordon training

In de Gordon training leren de pedagogisch medewerkers de Gordon-methode toe te passen en op een effectieve manier te communiceren met kinderen.

De Gordonmethode gaat uit van gelijkwaardigheid in relaties, zodat iedereen zichzelf kan zijn en zijn verantwoordelijkheid neemt, rekening houdend met de ander. Het systeem benadrukt de effectieve communicatie en oplossingsgerichte conflicthantering. Het 'win-win-principe' staat centraal. Het succes van Thomas Gordon volgt vooral uit zijn vermogen om de opvoedtheorie op een concrete, praktische manier te vertalen.

Uitgangspunten:

- goed luisteren naar het kind dat je hem/haar ook echt begrijpt;
- praten op een manier die een kind kan begrijpen;
- conflicten oplossen op een manier dat niemand verliest;
- zodanig afspraken maken dat iedereen zich eraan houdt;
- constructief omgaan met verschillen in waarden;

Resultaten:

- kinderen krijgen meer zelfvertrouwen
- kinderen hebben meer begrip voor elkaar
- er heerst een betere sfeer
- er zijn minder conflicten
- als er conflicten zijn, dan kunnen ze die beter oplossen
- kinderen krijgen meer verantwoordelijkheidsgevoel
- kinderen hebben positievere gevoelens

Startblokken

'De eerste stap' gebruikt de methode Startblokken om kinderen te stimuleren in hun ontwikkeling. We hebben gecertificeerde trainers in dienst om interne trainingen te geven. Alle pedagogisch medewerkers zijn opgeleid in Startblokken. Meer informatie over Startblokken vindt u op <http://www.startblokken.info/index.php/startblokken>

VIB

Bij VIB (Video Interactie Begeleiding) wordt de omgang tussen pedagogisch medewerker en kinderen gefilmd. Deze beelden worden geëvalueerd met een trainer. Hierdoor krijgen pedagogisch medewerkers een beter inzicht in hun interactievaardigheden en eigen handelen.

Werkbegeleider

Ieder jaar worden er op de locatie stagiaires begeleidt door onze pedagogisch medewerkers. Dit onder begeleiding van de medewerker opleiden van 'de eerste stap'.

Stage

'De eerste stap' is een organisatie die zich open stelt voor verschillende stagevormen om o.a. bekendheid te maken voor een vak binnen de kinderopvang, toekomstig personeel op te leiden en ook om maatschappelijke verantwoording te nemen.

'De eerste stap' is een erkend leerbedrijf en biedt leerlingen en/of stagiaires van een beroepsopleiding de gelegenheid om met de praktijk van de kinderopvang kennis te maken en leerdoelen te behalen. De visie op leren is dat studenten ook uitgedaagd moeten worden om te leren. Dit is alleen mogelijk als zij ook taken zelfstandig mogen uitvoeren, dit hangt wel samen met de opleiding die zij volgen. De pedagogisch medewerkers begeleiden de stagiaire tijdens het werk in de groep. Afhankelijk van de fase van zijn/haar leerproces worden er leersituaties gecreëerd. Naarmate het einde van de opleiding nadert, zullen de leersituaties meer zelfstandigheid van de stagiair(e) vereisen. Op het einde van de stageperiode zal de stagiair(e) onder toezicht, zelfstandig een groep moeten kunnen draaien.

Er zijn 1^e jaars-, 2^e jaars-, 3^e jaars- en 4^e jaars stagiaires vanuit de opleiding Pedagogisch Medewerker Kinderopvang en voor allen geldt dat ze boventallig meedraaien op de groepen en opdrachten uitvoeren voor hun opleiding. Deze opdrachten zijn leerjaarafhankelijk. De stagiaires doen alles wat beroepskrachten ook doen met uitzondering van: invullen Kijk, zelfstandig voeren van oudergesprekken en zijn niet verantwoordelijk voor de groep.

Daarnaast zijn 1^e en 2^e jaars maatschappelijke stagiaires ook van harte welkom. Maatschappelijke stage gaat om het doen van vrijwilligerswerk. Bij 'de eerste stap' zijn maatschappelijke stagiaires er vooral voor de kinderen om met ze te spelen.

BHV

Een aantal pedagogisch medewerkers zijn opgeleid tot BHV-ers (bedrijfshulpverleners). Jaarlijks is er een theoretische bijeenkomst en een praktische training. Op deze wijze zijn de BHV-ers goed op de hoogte hoe te handelen bij calamiteiten. Ook zijn de BHV-ers opgeleid in kinderEHBO.

Er zijn dagelijks voldoende bedrijfshulpverleners aanwezig op de locatie.